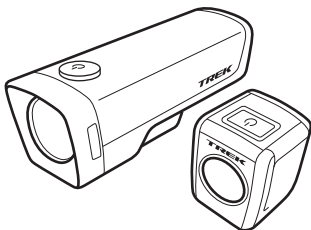


# **TREK**

**Ion Pro RT et  
Flare RT**



Veillez lire l'intégralité de ce manuel, en particulier les informations de sécurité. Pour obtenir la version la plus récente du manuel, consultez le site [trekbikes.com](http://trekbikes.com)

**IMPORTANT :** Vérifiez la réglementation locale relative à l'éclairage. Des feux clignotants et une intensité lumineuse maximale peuvent ne pas être autorisés partout. Les feux Ion Pro RT et Flare RT ne sont pas conformes à la réglementation routière allemande StVZO.

## **AVERTISSEMENT**

Si vous ou une personne qui vous accompagne est photosensible aux lumières clignotantes, assurez-vous que ces feux ne déclenchent pas une crise avant de les utiliser sur la route. Bien que le rythme du clignotement soit conçu pour être en dehors de la plage des fréquences le plus souvent associées à la photosensibilité (5 à 60 Hz), chaque individu peut y réagir différemment, et avoir une crise en roulant pourrait provoquer des blessures graves, voire mortelles.

## **AVERTISSEMENT**



Ces feux sont très brillants. Ne regardez pas fixement un feu allumé. Cela risque d'endommager votre vision.

- Le feu émet de la chaleur et il risque de causer des brûlures ou d'endommager les matériaux avec lesquels il est en contact.
- Ne pas allumer le feu dans un espace clos.
- Ne pas utiliser la batterie si elle est endommagée. Ne pas perforer, écraser, déformer ou démonter une batterie lithium-ion, ni l'exposer à une température supérieure à celle autorisée. Une batterie endommagée peut causer un incendie, une explosion ou un risque de contact avec des particules ou de la poussière de lithium.

# Spécifications

## Ion Pro RT

- Batterie : Batterie Lithium-ion 17.78 Wh, 21700
- Capacité : 4900 mAh
- Tension (nominale) : 3,63 V
- Tension de charge : 5V
- Poids : 187 g (6,6 oz)
- Indice de protection : IPX4
- Température de charge : 0°–40 °C (32°–104 °F)
- Température de stockage : -20°–60° C (-4°–140° F)

En cas de températures négatives, les performances de la batterie sont amoindries.

## Flare RT

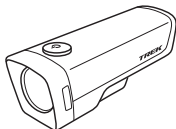
- Batterie: Batterie lithium polymère 1,6 Wh.
- Capacité: 420 mAh
- Tension (nominale) :3,7 Vdc
- Tension de charge : 5V
- Poids: 33 g (1,2 oz)
- Température de charge : : 0°–40 °C (32°–104 °F)
- Température de stockage : -20°–60° C (-4°–140° F)

En cas de températures négatives, les performances de la batterie sont amoindries.

## En savoir plus

Si ce manuel vous semble incomplet, consultez votre revendeur Trek ou rendez-vous sur le site [trekbikes.com](http://trekbikes.com).

# Liste des pièces



**Ion Pro RT**



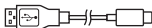
**Flare RT**



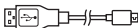
**Fixation du cintre**



**Fixation arrière  
Quick Connect**



**Câble USB-C**



**Câble Micro USB**

# Utilisation

## Ion Pro RT :

Pour allumer l'éclairage, appuyez deux fois sur le bouton marche/arrêt.

Pour éteindre l'éclairage, appuyez longuement sur le bouton marche/arrêt.

## Flare RT :

Pour allumer l'éclairage, appuyez une fois sur le bouton marche/arrêt.

Pour éteindre l'éclairage, appuyez longuement sur le bouton marche/arrêt.

## Indicateur de batterie faible

Lorsque le niveau de charge de la batterie devient inférieur à 5 %, l'intensité lumineuse de l'éclairage est automatiquement ajustée à 50 lumens. Cela prolonge de 30 minutes la durée d'utilisation de l'éclairage.

## Mode d'éclairage Verrouiller et déverrouiller

Allumez le Ion Pro RT et sélectionnez le mode d'éclairage souhaité. Maintenez le bouton marche/arrêt enfoncé pendant 8 secondes. L'éclairage s'éteint et clignote une fois. Pour déverrouiller, répétez le processus.

## Réinitialisation

Pour rétablir les paramètres par défaut de l'éclairage, lorsqu'il est allumé, maintenez le bouton marche/arrêt enfoncé pendant 15 secondes. L'éclairage clignote une fois à 8 secondes, puis de nouveau à 15 secondes. Relâchez le bouton après le second clignotement.

## Communication sans fil

Les feux sont livrés avec la connectivité sans fil ANT+ et Bluetooth. Cette fonction est DÉSACTIVÉE jusqu'à ce que les feux soient allumés pour la première fois.

Pour la désactiver (Flare RT uniquement)

Lorsque l'éclairage est éteint, appuyez sur le bouton marche/arrêt et maintenez-le enfoncé pendant 15 secondes. Le feu clignote une fois à 8 secondes, puis de nouveau à 15 secondes. Relâchez le bouton après le second clignotement.

**REMARQUE (Flare RT uniquement):** Le voyant LED d'état devient bleu pendant 3 secondes Si la connexion sans fil est activée. Après 3 secondes, le voyant LED d'état continue d'afficher le niveau de batterie. Si la connexion sans fil est désactivée, le voyant LED d'état affiche immédiatement le niveau de batterie.

## Luminosité automatique (RT Flare uniquement)

L'éclairage est livré avec un capteur de lumière ambiante désactivé. Lorsque le capteur de la lumière ambiante est activé, le système change automatiquement de mode selon les conditions de lumière ambiante. Il varie de Diurne clignotant ou Diurne clignotant longue durée à Nocturne clignotant, ou de Diurne continu à Nocturne continu. Pour activer ce mode, maintenez le bouton marche/arrêt enfoncé pendant 8 secondes. L'éclairage clignote une fois.

# Modes

Pour changer de mode, appuyez brièvement sur le bouton marche/arrêt.

## Ion Pro RT



### Éclairage maximum

1300 lumens  
(1,5 heure d'autonomie)  
LED vert continue  
Durée de vie de la batterie  
25-100 %



### Moyenne

800 lumens  
(3 heures d'autonomie)  
LED vert continue  
Durée de vie de la batterie  
25-100 %



### Position basse

400 lumens  
(6 heures d'autonomie)  
LED rouge continue  
Durée de vie de la batterie 5-25 %



### Clignotement de jour

300 lumens  
(24 heures d'autonomie)  
LED rouge clignotante  
durée de vie de la batterie <5 %



## Flare RT



### Clignotement de jour

90 lumens

(6 heures d'autonomie)

LED vert continue

Durée de vie de la batterie 25-100 %



### Clignotement de jour permanent

45 lumens

(12 heures d'autonomie)

LED vert continue

Durée de vie de la batterie 25-100 %



### Clignotement de nuit

5 lumens

(15 heures d'autonomie)

LED rouge continu

Durée de vie de la batterie 5-25 %



### Diurne fixe

25 lumens

(4.5 heures d'autonomie)

LED rouge clignotante

durée de vie de la batterie < 5 %



### Nocturne fixe

5 lumens

(13.5 heures d'autonomie)

LED rouge clignotante

durée de vie de la batterie < 5 %

## Charge de la batterie

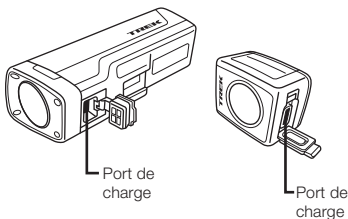
Bien que les feux soient chargées en usine, Trek recommande de les recharger avant la première utilisation.

**IMPORTANT :** Pour un fonctionnement optimal, chargez la batterie à température ambiante dans un lieu sec.

Utilisez un chargeur certifié CE ou homologué UL USB-C (Ion Pro RT) ou Micro USB (Flare RT). Évitez les conditions extrêmes d'humidité, de froid ou de chaleur.

1. Ouvrez le cache du port USB.
2. Connectez le câble de charge au port USB du feu.
3. Branchez le câble sur un ordinateur ou sur un adaptateur secteur.
4. Une fois la charge terminée, débranchez le câble de charge et remplacez le cache du port USB.

**REMARQUE :** Assurez-vous que les caches du port USB sont bien en place et verrouillés avant de rouler sous la pluie ou sur sol mouillé. Si le cache du port USB n'est pas remis en place, les feux peuvent être endommagés.



## État de charge de la batterie du Ion Pro RT

**Rouge clignotant**

< 25 %

**Jaune clignotant**

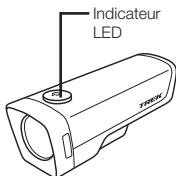
25 %-75 %

**Vert clignotant**

75 %-99 %

**Vert continu**

100 %



## État de charge de la batterie du Flare RT

**Rouge clignotant**

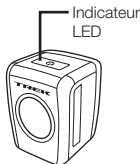
0-75 %

**Vert clignotant**

75 %-99 %

**Vert continu**

100 %



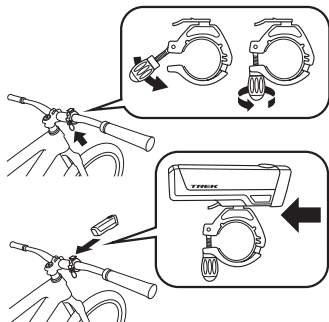
Lorsque la batterie est entièrement chargée, le voyant led d'état reste allumé pendant 1 minute, puis s'éteint.

# Installation

## Installation du Ion Pro RT

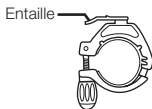
1. Desserrez la molette et ouvrez.
2. Ajustez en fonction de la taille du cintre (31,8 mm ou 35 mm).
3. Fermez et serrez la molette.
4. Faites coulisser le feu sur le support jusqu'à ce qu'il se bloque en position.

**REMARQUE :** Pour les cintres de 25,4 mm, utilisez la cale fournie.



## Retrait

1. Appuyez sur l'entaille de fixation.
2. Faites coulisser l'éclairage pour le retirer.



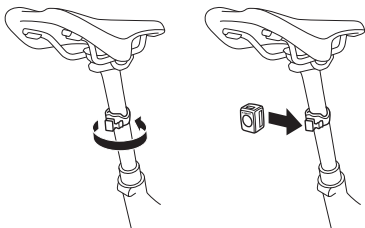
## Installation du Flare RT

### À fixer avec la fixation arrière Quick Connect

1. Fixez la sangle à la tige de selle.
2. Faites coulisser le feu sur le support jusqu'à ce qu'il se bloque en position.

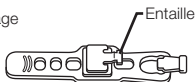
**IMPORTANT :** L'icône de la selle indique que l'optique est orientée perpendiculairement au sol pour optimiser la visibilité.

**REMARQUE :** Utiliser le second crochet si la sangle est trop longue.



### Retrait

1. Appuyez sur l'entaille de fixation.
2. Faites coulisser l'éclairage pour le retirer.



## Entretien de la batterie

Conservez les feux en lieu sec à température ambiante. Évitez l'humidité et les températures extrêmes, chaudes ou froides. Chargez la batterie du feu avant de le ranger. Évitez la décharge complète de la batterie. La durée de vie de la batterie diminue si les feux sont rangés à l'état complètement déchargé.

Au fil du temps, l'autonomie des batteries diminue. Vous pouvez compter sur environ 500 cycles de charge complète, si vous en prenez bien soin. Après ces 500 cycles de charge, vous pourrez encore charger les batteries, mais leur autonomie sera réduite.

Lorsque l'autonomie n'est plus suffisante, veuillez recycler la batterie. Ne pas ouvrir le boîtier des feux, ni les incinérer.

## Voyager avec les feux

Les feux contiennent une batterie lithium. Certaines restrictions peuvent s'appliquer à ce produit, lors des voyages, en particulier les voyages par avion. Toujours consulter le transporteur à propos de restrictions spécifiques avant de voyager avec ce produit.

## Recyclage

La batterie doit être dûment recyclée.

Pour le recyclage en Belgique, voir [www.terretous.com](http://www.terretous.com), au Canada, voir [www.call2recycle.ca](http://www.call2recycle.ca), en France, voir [www.eco-systemes.fr](http://www.eco-systemes.fr), au Luxembourg, voir [www.environnement.public.lu](http://www.environnement.public.lu) et en Suisse, voir [www.swissrecycling.ch](http://www.swissrecycling.ch).

<http://www.call2recycle.org/>



Ce symbole figurant sur les produits et/ou la documentation d'accompagnement signifie que les produits électriques et électroniques ne doivent pas être mélangés avec les déchets ménagers. Veuillez apporter ce produit aux points de collecte désignés pour un traitement, une récupération et un recyclage adéquats. Dans certains pays, vous pouvez aussi rapporter vos produits à votre distributeur local contre l'achat d'un produit neuf équivalent. L'élimination correcte de ce produit permet d'économiser de précieuses ressources et d'éviter les effets nocifs sur la santé et l'environnement. Veuillez vous adresser aux autorités locales pour connaître le point de collecte le plus proche. Selon la législation nationale, des sanctions peuvent s'appliquer en cas d'élimination incorrecte de ce déchet.

# **Pour contacter Trek**

## **Amérique du Nord**

Trek Bicycle  
801 West Madison Street  
Waterloo, WI 53594 -  
États-Unis  
Tél : +1 800-313-8735

## **Europe**

Bikeurope BV  
Ceintuurbaan 2-20C  
3847 LG Harderwijk  
Pays-Bas  
Tél. +31 (0)33 45 09 060

## **Royaume-Uni**

Trek Bicycle Corporation Ltd.  
Victory House South, The  
Park MK  
Ortensia Dr, Milton Keynes,  
MK 17 8 LX, UK  
Tél : +44 1908 360 140

## **Australie**

Trek Bicycle Corp. Au.  
8 Townsville Street  
(Level One)  
Fyshwick (ACT)  
2609 AU  
Tél. +61 (02) 61 732 400

## **Corée du Sud**

5th floor, 312,  
Yeongdong-daero  
Gangnam-gu, Seoul  
République de Corée  
Code postal : 06177

## **Japon**

トレック・ジャパン(株)  
7-28 Oide-cho  
Nishinomiya-shi, Hyogo-ken  
Japon 662-0036

# Déclaration de conformité FCC

Ion Pro RT FCC I D: 2AHXD552373

Flare RT - FCC ID : 2AHXD553852

Cet appareil est conforme à la partie 15 des Règles de la FCC. Le fonctionnement est soumis aux deux conditions suivantes :

(1) ce dispositif ne doit pas provoquer de brouillage préjudiciable, et (2) ce dispositif doit accepter tout brouillage reçu, y compris celui pouvant entraîner un dysfonctionnement.

**REMARQUE :** Cet équipement a été testé et déclaré conforme aux limites d'un appareil numérique de classe B, conformément à la partie 15 des règles de la FCC. Ces limites visent à fournir une protection raisonnable contre les interférences nocives dans une installation résidentielle.

Cet appareil génère, utilise et peut rayonner des radiofréquences. S'il n'est pas installé et utilisé conformément aux instructions, il peut brouiller les communications radio. Toutefois, il n'existe aucune garantie que toutes les interférences seront éliminées dans une installation particulière.

Si cet équipement brouille la réception radio ou TV, ce que l'on peut confirmer en allumant et éteignant l'équipement, l'utilisateur est invité à essayer de corriger cette interférence par l'une ou plusieurs des mesures suivantes :

- -- Réorienter ou déplacer l'antenne de réception.
- -- Augmenter la distance entre l'équipement et le récepteur.
- -- Brancher l'équipement sur une prise secteur ou un circuit différent de celui auquel le récepteur est raccordé.
- Consulter le revendeur ou un technicien radio/TV expérimenté.

Les changements ou modifications non expressément approuvés par la partie responsable de la conformité peuvent annuler l'autorité de l'utilisateur à faire fonctionner l'équipement.

Cet appareil est conforme aux limites d'exposition aux radiations fixées par la FCC pour un environnement non contrôlé. Cet appareil doit être installé et utilisé en respectant une distance minimale de 20 cm entre le radiateur et le corps humain.



# **Conformité au Canada**

Ion Pro RT - (P/N 5298295) IC ID: 21334-552373

Flare RT - (RÉF. 5298300) IC ID : 21334-553852

CAN ICES-3(B)/NMB-3(B)

Cet appareil contient des émetteurs/récepteurs exemptés de licence, conformes aux CNR exempts de licence d'Innovation, Sciences et Développement économique Canada. Le fonctionnement est soumis aux deux conditions suivantes :

(1) Cet appareil ne doit pas provoquer des interférences, et (2) cet appareil doit accepter toutes les interférences, y compris celles qui peuvent entraîner un fonctionnement indésirable de l'appareil.

**Déclaration d'exposition aux radiofréquences :**

Cet appareil est conforme aux limites d'exposition aux rayonnements fixées par l'ISED pour un environnement non contrôlé. Cet appareil doit être installé et utilisé en respectant une distance minimale de 20 cm entre le radiateur et le corps humain.

L'émetteur exempt de licence contenu dans le présent appareil est conforme aux CNR d'Innovation, Sciences et Développement économique Canada applicables aux appareils radio exempts de licence. L'exploitation est autorisée aux deux conditions suivantes : (1) L'appareil ne doit pas produire de brouillage; (2) L'appareil doit accepter tout brouillage radioélectrique subi, même si le brouillage est susceptible d'en compromettre le fonctionnement.

**Déclaration d'exposition aux RF :**

Cet équipement est conforme aux limites d'exposition aux rayonnements ISED établies pour un environnement non contrôlé. Cet équipement doit être installé et utilisé avec une distance minimale de 20 cm entre le radiateur et un corps humain.

## Conformité au Royaume-Uni



Trek Bicycle Corporation déclare par la présente que les dispositifs d'éclairage désignés sous les appellations 'IonProRT' et 'Flare RT' sont conformes à la législation britannique suivante :

- Réglementation de 2016 sur la compatibilité électromagnétique
- Réglementation de 2016 sur le matériel électrique (sécurité)
- Restrictions de l'utilisation de certaines substances dangereuses de la réglementation sur le matériel électronique (2012)
- Réglementation sur le matériel radio 2017

Le texte complet de la déclaration de conformité pour le Royaume-Uni est disponible auprès de votre revendeur ou à l'adresse internet suivante :

[www.trekbikes.com/coc-doc](http://www.trekbikes.com/coc-doc)

## Conformité pour l'Union européenne



Trek Bicycle Corporation déclare par la présente que les dispositifs sans fil désignés sous les appellations 'Ion Pro RT' et 'Flare RT' sont conformes aux directives européennes suivantes :

- Directive sur les équipements radioélectriques 2014/53/UE
- Directive CEM 2014/30/UE
- Directive basse tension 2014/35/UE
- Directive RoHS 2011/65/UE

Le texte complet de la déclaration de conformité de l'UE est disponible auprès de votre revendeur ou à l'adresse internet suivante : <http://www.trekbikes.com/support>

**Le Ion Pro RT et le Flare RT ne sont pas conformes à la réglementation allemande StVZO.**

## China Compliance

Ion Pro RT - CMIIT ID: 2018DJ6875

Flare RT - CMIIT ID: 2018DJ5531

## Japan Compliance

トレック・ジャパン(株)

Ion Pro RT



018-180330

Flare RT



018-180227

## South Korea Compliance

Ion Pro RT - (P/N 5298295)



인증자 상호: TREK Bicycle Corporation

기기의 명칭: Ion Pro RT 특정소출력무선기기

(무선데이터통신시스템용 무선기기)

모델명: 5298295

제조사/제조국가: TREK Bicycle Corporation / 대만

인증자 식별부호: R-C-T3B-552373

Flare RT - (P/N 5298300)



인증자 상호: TREK Bicycle Corporation

기기의 명칭: Flare RT 특정소출력무선기기

(무선데이터통신시스템용 무선기기)

모델명: 5298300

제조사/제조국가: TREK Bicycle Corporation / 대만

인증자 식별부호: R-C-T3B-553852

당해 무선기기는 전파혼신 가능성이 있으므로 인명안전과 관련된 서비스는 할 수 없습니다. 당해 무선기기는 운용 중 전파혼신 가능성이 있음. 자전거 전조등 외 사용 금지

trekbikes.com