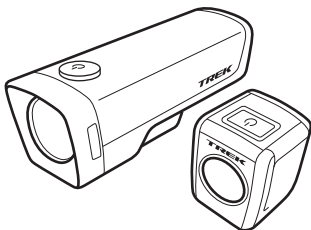


TREK

**Ion Pro RT &
Flare RT**



Lies dir das gesamte Handbuch sorgfältig durch, insbesondere die Sicherheitsinformationen. Aktualisierungen zu diesem Handbuch findest du auf trekbikes.com.

WICHTIG: Die örtlich geltenden Beleuchtungsvorschriften sind zu beachten. Blinklicht und volle Leuchtstärke sind eventuell nicht in allen Ländern zulässig. Der Scheinwerfer Ion Pro RT und die Rückleuchte Flare RT entsprechen nicht den Bestimmungen der deutschen Straßenverkehrszulassungsordnung (StVZO).

WARNUNG

Wenn du oder eine mitfahrende Person empfindlich auf blinkende Lichter reagieren, stelle bitte vor Verwendung im Straßenverkehr sicher, dass dieses Licht keine Reaktion auslöst. Obwohl das Blinkmuster so ausgelegt ist, dass es außerhalb des Frequenzbereichs liegt, der bei lichtempfindlichen Personen am ehesten eine Reaktion hervorruft (5 – 60 Hz), kann jede Person unterschiedlich reagieren. Tritt während der Fahrt auf eine Reaktion auf, kann dies zu schweren oder tödlichen Verletzungen führen.

WARNUNG



Diese Leuchten sind sehr hell. Nicht direkt in eine eingeschaltete Leuchte blicken. Das helle Licht kann schädlich für die Augen sein.

- Der Scheinwerfer kann heiß werden und bei Kontakt Verbrennungen oder Materialbeschädigungen verursachen.
- Die Leuchten nicht in geschlossenen Räumen einschalten.
- Bei beschädigtem Akku nicht mehr verwenden. Lithium-Ionen-Akkus niemals durchstechen, zerkleinern, verformen, zerlegen oder über die zulässige Temperatur hinaus erhitzen. Eine Beschädigung des Akkus kann zu Brand, Explosion oder Kontakt mit Lithiumpartikeln oder Lithiumstaub führen.

Technische Daten

Ion Pro RT

- Akku: 17,78 Wh, 21700 Lithium-Ionen-Akku
- Kapazität: 4.900 mAh
- Nennspannung: 3,63 V
- Ladespannung: 5 V
- Gewicht: 187 g
- Schutzart: IPX4
- Ladetemperatur: 0 – 40 °C
- Lagertemperatur: -20 – 60 °C

(verminderte Leistung bei Betrieb unterhalb des Gefrierpunkts)

Flare RT

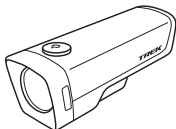
- Akku: 1,6 Wh, Lithium-Polymer-Akku
- Kapazität: 420 mAh
- Nennspannung: 3,7 V (DC)
- Ladespannung: 5 V
- Gewicht: 33 g
- Ladetemperatur: 0 – 40 °C
- Lagertemperatur: -20 – 60 °C

(verminderte Leistung bei Betrieb unterhalb des Gefrierpunkts)

Weitere Informationen

Solltest du über dieses Handbuch hinaus Hilfe benötigen, kannst du dich an deinen Trek-Store wenden oder trekbikes.com besuchen.

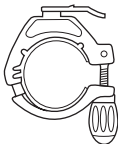
Teileliste



Ion Pro RT



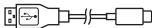
Flare RT



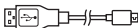
Lenkerhalterung



**Quick Connect
Rücklichthalterung**



USB-C-Kabel



Micro-USB-Kabel

Bedienung

Ion Pro RT:

Zum Einschalten die Ein/Aus-Taste zweimal hintereinander drücken.

Zum Ausschalten die Ein/Aus-Taste gedrückt halten.

Flare RT:

Zum Einschalten die Ein/Aus-Taste einmal drücken.

Zum Ausschalten die Ein/Aus-Taste gedrückt halten.

Niedrigenergiemodus

Sinkt der Akkuladestand unter 5 %, verringert die Leuchte die Helligkeit automatisch auf 50 Lumen.

Dadurch kann die Leuchtdauer um weitere 30 Minuten verlängert werden.

Leuchtmodus sperren und entsperren

Die Ion Pro RT einschalten und den gewünschten Leuchtmodus auswählen. Die Ein/Aus-Taste 8 Sekunden lang gedrückt halten. Die Leuchte schaltet sich aus und blinkt anschließend einmal auf. Zum Entsperren den Vorgang wiederholen.

Zurücksetzen

Zum Zurücksetzen der Leuchte auf die Werkseinstellungen die Ein/Aus-Taste bei eingeschalteter Leuchte 15 Sekunden lang gedrückt halten. Die Leuchte blinkt einmal nach 8 Sekunden und erneut nach 15 Sekunden. Die Ein/Aus-Taste nach dem zweiten Blinken loslassen.

Drahtloskommunikation

Die Leuchten werden mit Konnektivität für ANT+ und Bluetooth ausgeliefert. Diese Funktion wird nach dem erstmaligen Einschalten der Leuchtern aktiviert.

Funktion deaktivieren (nur Flare RT)

Die Ein/Aus-Taste bei ausgeschalteter Leuchte 15 Sekunden lang gedrückt halten. Die Leuchte blinkt einmal nach 8 Sekunden und erneut nach 15 Sekunden. Die Ein/Aus-Taste nach dem zweiten Blinken loslassen.

HINWEIS (nur Flare RT): Wenn der Drahtlosmodus aktiviert wird, leuchtet die Status-LED 3 Sekunden lang blau. Nach 3 Sekunden zeigt die Status-LED wieder den Akkuladestand an. Wenn der Drahtlosmodus deaktiviert ist, zeigt die Status-LED sofort den Akkuladestand an.

Automatische Helligkeitseinstellung (nur Flare RT)

Die Leuchte wird mit deaktiviertem Umgebungslichtsensor ausgeliefert. Bei aktiviertem Umgebungslichtsensor passt die Leuchte ihre Modi automatisch an die Lichtbedingungen der Umgebung an. Sie wechselt von Tagblinklicht oder Ganztagsblinklicht auf Nachtblinklicht oder von Tagdauerlicht auf Nachtdauerlicht. Zur Aktivierung die Ein-/Aus-Taste 8 Sekunden lang gedrückt halten. Die Leuchte blinkt einmal.

Modi

Zum Moduswechsel die Ein/Aus-Taste kurz drücken.

Ion Pro RT



Hoch

1300 Lumen
(1,5 Stunden Leuchtdauer)
LED leuchtet dauerhaft grün
25 – 100 % Akkustand



Mittel

800 Lumen
(3 Stunden Leuchtdauer)
LED leuchtet dauerhaft grün
25 – 100 % Akkustand



Niedrig

400 Lumen
(6 Stunden Leuchtdauer)
LED leuchtet dauerhaft rot
5 – 25 % Akkustand



Tagblinklicht

300 Lumen
(24 Stunden Leuchtdauer)
LED blinkt rot
< 5 % Akkustand

Flare RT



Tagblinklicht

90 Lumen
(6 Stunden Leuchtdauer)
LED leuchtet dauerhaft grün
25 – 100 % Akkustand



Ganztagsblinklicht

45 Lumen
(12 Stunden Leuchtdauer)
LED leuchtet dauerhaft grün
25 – 100 % Akkustand



Nachtblinklicht

5 Lumen
(15 Stunden Leuchtdauer)
LED leuchtet dauerhaft rot
5 – 25 % Akkustand



Tagdauerlicht

25 Lumen
(4,5 Stunden Leuchtdauer)
LED blinkt rot
< 5 % Akkustand



Nachtdauerlicht

5 Lumen
(13,5 Stunden Leuchtdauer)
LED blinkt rot
< 5 % Akkustand

Akku aufladen

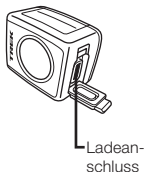
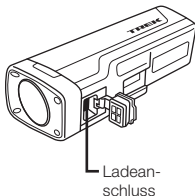
Die Leuchten werden vor der Auslieferung aufgeladen. Dennoch empfehlen wir, diese vor der ersten Verwendung zu laden.

WICHTIG: Für beste Ladeergebnisse bei Zimmertemperatur an einem trockenen Ort aufladen.

Ein Ladegerät mit CE- oder UL-Zertifizierung und USB-C- (Ion Pro RT) bzw. Micro-USB-Anschluss (Flare RT) verwenden. Bedingungen wie Nässe, Kälte oder extreme Hitze vermeiden.

1. Die Abdeckung des USB-Anschlusses öffnen.
2. Das Ladekabel in den USB-Anschluss der Leuchte stecken.
3. Das USB-Kabel in einen Computer oder mittels Adapter in eine Steckdose stecken.
4. Nach abgeschlossenem Ladevorgang das Ladekabel abziehen und die Abdeckung des USB-Anschlusses verschließen.

HINWEIS: Vor Fahrten bei Regen oder in nassen Bedingungen sicherstellen, dass die USB-Abdeckung korrekt geschlossen sind. Bei nicht korrekt geschlossener USB-Abdeckung können die Leuchten beschädigt werden.



Akkuladestatus Ion Pro RT

Rotes Blinklicht

< 25 %

Gelbes Blinklicht

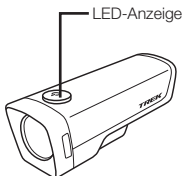
25 – 75 %

Grünes Blinklicht

75 – 99 %

Grünes Dauerlicht

100 %



Akkuladestatus Flare RT

Rotes Blinklicht

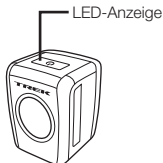
0 – 75 %

Grünes Blinklicht

75 – 99 %

Grünes Dauerlicht

100 %



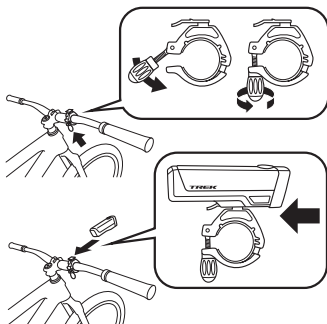
Bei voller Aufladung leuchtet die Status-LED eine Minute lang mit Dauerlicht und schaltet sich anschließend aus.

Leuchten montieren

Montage der Ion Pro RT

1. Den Verschlussknopf lösen und öffnen.
2. Die Klemmung an den Lenkerdurchmesser (31,8 oder 35 mm) anpassen.
3. Den Verschlussknopf schließen und festdrehen.
4. Die Leuchte auf die Halterung schieben, bis sie einrastet.

HINWEIS: Für Lenker mit einem Durchmesser von 25,4 mm das beiliegende Distanzstück verwenden.



Aufnahmelasche

Leuchte abnehmen

1. Die Aufnahmelasche an der Halterung herunterdrücken.
2. Die Leuchte zum Entnehmen herauschieben.



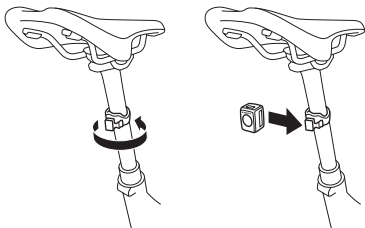
Montage der Flare RT

Befestigung mit der Quick Connect Rücklichthalterung

1. Den Riemen an der Sattelstütze befestigen.
2. Die Leuchte auf die Halterung schieben, bis sie einrastet.

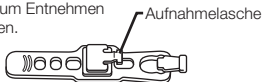
WICHTIG: Das Sattel-/Sattelstützensymbol zeigt an, dass die Leuchte für eine optimale Sichtbarkeit senkrecht zum Boden ausgerichtet ist.

HINWEIS: Mit dem zweiten Haken kann das Riemenende fixiert werden.



Leuchte abnehmen

1. Die Aufnahmelasche an der Halterung herunterdrücken.
2. Die Leuchte zum Entnehmen herauschieben.



Akkupflege

Die Leuchten bei Zimmertemperatur an einem trockenen Ort aufbewahren. Feuchtigkeit und extreme Hitze oder Kälte vermeiden. Die Leuchten mit geladenem Akku aufbewahren. Eine sogenannte Tiefenentladung vermeiden. Die Lebensdauer des Akkus verkürzt sich, wenn die Leuchten in vollständig entladener Zustand aufbewahrt werden.

Mit der Zeit reduziert sich die Betriebsdauer des Akkus. Je nach Pflege können rund 500 Komplettladungen erreicht werden. Nach Erreichen der vollen Lebensdauer lässt sich der Akku weiterhin laden, allerdings weist er eine geringere Kapazität auf. Wenn die Akkunutzungsdauer nicht mehr zufriedenstellend ist, den Akku recyceln. Weder das Gehäuse der Leuchten öffnen noch die Leuchten verbrennen.

Mit den Leuchten verreisen

Die Leuchten enthalten Lithiumakkus. Vor allem bei Flugreisen können für dieses Produkt bestimmte Reisebeschränkungen gelten. Vor der Reise mit diesen Leuchten stets bei der Fluggesellschaft nachfragen, ob besondere Beschränkungen gelten.

Leuchten entsorgen

Den Akku recyceln.

Informationen zu Recyclingmöglichkeiten in den USA sind hier zu finden:

<http://www.call2recycle.org/>.

Dieses Symbol auf den Produkten und/oder begleitenden Dokumenten bedeutet, dass verbrauchte elektrische und elektronische Produkte nicht mit gewöhnlichem Haushaltsabfall vermischt werden sollen. Diese Produkte sind zur ordnungsgemäßen Verwertung und

Wiederverwertung den entsprechenden Sammelstellen zuzuführen. Alternativ nehmen in einigen Ländern Händler alte Geräte zurück, wenn bei ihnen ein ähnliches neues Gerät gekauft wird. Die korrekte Entsorgung dieses Produkts dient dem Schutz wertvoller Ressourcen und verhindert negative Auswirkungen auf die menschliche Gesundheit und die Umwelt, die durch unsachgemäße Abfallbehandlung dieses Produkts verursacht werden könnten. Informationen zu geeigneten Sammelstellen werden von lokalen Behörden bereitgestellt. Für die unsachgemäße Entsorgung dieses Abfalls können gemäß der Landesgesetzgebung Strafen verhängt werden.



Kontaktinformationen Trek

Nordamerika

Trek Bicycle
801 West Madison Street
Waterloo, WI 53594 USA
Tel.: +1 800 313 8735

Europa

Bikeurope BV
Ceintuurbaan 2-20C
3847 LG Harderwijk
Niederlande
Tel.: +31 (0)33 45 09 060

Vereinigtes Königreich

Trek Bicycle Corporation, Ltd.
Victory House South, The
Park MK
Ortensia Dr, Milton Keynes,
MK17 8LX, UK
Tel.: +44 1908 360 140

Australien

Trek Bicycle Corp. Au.
8 Townsville Street
(Level One)
Fyshwick (ACT)
2609 AU
Tel.: +61 (02) 61 732 400

Südkorea

5th floor, 312,
Yeongdong-daero
Gangnam-gu, Seoul
Republic of Korea
ZIP Code: 06177

Japan

トレック・ジャパン(株)
7-28 Oide-cho
Nishinomiya-shi, Hyogo-ken
Japan 662-0036

Konformitätserklärung – FCC (USA)

Ion Pro RT - FCC ID: 2AHXD552373

Flare RT - FCCC ID: 2AHXD553852

Dieses Gerät entspricht Teil 15 der FCC-Vorschriften. Der Betrieb unterliegt den folgenden zwei Bedingungen:

- (1) Dieses Gerät darf keine schädlichen Störungen verursachen.
- (2) Dieses Gerät muss Störungen vertragen können, auch solche Störungen, die unerwünschte Reaktionen in dem Gerät hervorrufen können.

HINWEIS: Dieses Gerät wurde getestet und entspricht den Grenzwerten für ein digitales Gerät der Klasse B gemäß Teil 15 der FCC-Vorschriften. Diese Grenzwerte sind so ausgelegt, dass sie einen angemessenen Schutz gegen schädliche Störungen bei Installation in Wohngebäuden bieten.

Dieses Gerät erzeugt und verwendet Hochfrequenzenergie und kann diese ausstrahlen. Wenn es nicht gemäß den Anweisungen installiert und verwendet wird, kann es schädliche Störungen des Funkverkehrs verursachen. Es kann jedoch nicht garantiert werden, dass bei einer bestimmten Installation keine Störungen auftreten. Sollte dieses Gerät Funkstörungen im Radio- oder Fernsehempfang verursachen, was durch das Aus- und Einschalten des Geräts überprüft werden kann, sollte der Benutzer diese Störungen durch eine oder mehrere der folgenden Maßnahmen beheben:

- Empfangsantenne neu ausrichten oder deren Lage verändern.
- Den Abstand zwischen dem Gerät und dem Empfänger erhöhen.
- Das Gerät an einen anderen Stromkreis als den des Empfangsgeräts anschließen.
- Den Fachhändler oder einen qualifizierten Radio-/Fernsehtechniker um Rat fragen.

Änderungen oder Modifikationen, die nicht ausdrücklich von der für die Einhaltung der Vorschriften verantwortlichen Stelle genehmigt wurden, können dazu führen, dass der Benutzer die Berechtigung zum Betrieb des Geräts verliert.

Das Gerät entspricht den FCC-Grenzwerten für Strahlenbelastung, die für eine nicht kontrollierte Umgebung festgelegt wurden. Dieses Gerät sollte mit einem Mindestabstand von 20 cm zwischen dem Strahler und einem menschlichen Körper installiert und betrieben werden.

Konformitätserklärung – Kanada

Ion Pro RT - (P/N 5298295) IC ID: 21334-552373

Flare RT - (P/N 5298300) IC ID: 21334-553852

CAN ICES-3(B)/NMB-3(B)

Dieses Gerät enthält lizenzbefreite Sender, die mit dem bzw. den lizenzbefreiten RSS von ISED Canada konform sind. Der Betrieb unterliegt den folgenden zwei Bedingungen:

- (1) Das Gerät darf keine schädlichen Störungen verursachen.
- (2) Das Gerät muss Störungen vertragen können, auch solche Störungen, die unerwünschte Reaktionen in dem Gerät hervorrufen können.

Erklärung zur HF-Exposition:

Das Gerät entspricht den ISED-Grenzwerten für Strahlenbelastung, die für eine nicht kontrollierte Umgebung festgelegt wurden. Dieses Gerät sollte mit einem Mindestabstand von 20 cm zwischen dem Strahler und einem menschlichen Körper installiert und betrieben werden.

L'émetteur exempt de licence contenu dans le présent appareil est conforme aux CNR d'Innovation, Sciences et Développement économique Canada applicables aux appareils radio exempts de licence. L'exploitation est autorisée aux deux conditions suivantes: (1) L'appareil ne doit pas produire de brouillage; (2) L'appareil doit accepter tout brouillage radioélectrique subi, même si le brouillage est susceptible d'en compromettre le fonctionnement.

Déclaration d'exposition aux RF :

Cet équipement est conforme aux limites d'exposition aux rayonnements ISED établies pour un environnement non contrôlé. Cet équipement doit être installé et utilisé avec une distance minimale de 20 cm entre le radiateur et un corps humain.

Konformitätserklärung – UK



Trek Bicycle Corporation erklärt hiermit, dass die als „Ion Pro RT“ und „Flare RT“ bezeichneten Beleuchtungsgeräte den folgenden Rechtsvorschriften des Vereinigten Königreichs entsprechen:

- Electromagnetic Compatibility Regulations 2016
- Electrical Equipment (Safety) Regulations 2016
- The Restriction of the Use of Certain Hazardous Substances in Electrical and Electronic Equipment Regulations 2012
- The Radio Equipment Regulations 2017

Der vollständige Text der UK-Konformitätserklärung ist über deinen Händler oder folgende Webseite zu beziehen: www.trekbikes.com/coc-doc.

Konformitätserklärung – EU



Trek Bicycle Corporation erklärt hiermit, dass die drahtlosen Leuchten „Ion Pro RT“ und „Flare RT“ den folgenden EU-Richtlinien entsprechen:

- Funkanlagenrichtlinie 2014/53/EU
- EMV-Richtlinie 2014/30/EU
- Niederspannungsrichtlinie 2014/35/EU
- RoHS-Richtlinie 2011/65/EU

Der vollständige Text der EU-Konformitätserklärung ist über deinen Händler oder folgende Webseite zu beziehen: <http://www.trekbikes.com/support>.

Die Modelle Ion Pro RT und Flare RT entsprechen nicht den Bestimmungen der deutschen Straßenverkehrszulassungsordnung (StVZO).

Konformitätserklärung – China

Ion Pro RT - CMIIT ID: 2018DJ6875

Flare RT - CMIIT ID: 2018DJ5531

Konformitätserklärung – Japan

トレック・ジャパン(株)

Ion Pro RT



018-180330

Flare RT



018-180227

Konformitätserklärung – Südkorea

Ion Pro RT (Teile-Nr. 5298295)



인증자 상호: TREK Bicycle Corporation

기기의 명칭: Ion Pro RT 특정소출력무선기기

(무선데이터통신시스템용 무선기기)

모델명: 5298295

제조사/제조국가: TREK Bicycle Corporation / 대만

인증자 식별부호: R-C-T3B-552373

Flare RT (Teile-Nr. 5298300)



인증자 상호: TREK Bicycle Corporation

기기의 명칭: Flare RT 특정소출력무선기기

(무선데이터통신시스템용 무선기기)

모델명: 5298300

제조사/제조국가: TREK Bicycle Corporation / 대만

인증자 식별부호: R-C-T3B-553852

당해 무선기기는 전파혼신 가능성이 있으므로 인명안전과 관련된 서비스는 할 수 없습니다. 당해 무선기기는 운용 중 전파혼신 가능성이 있음. 자전거 전조등 외 사용 금지

trekbikes.com