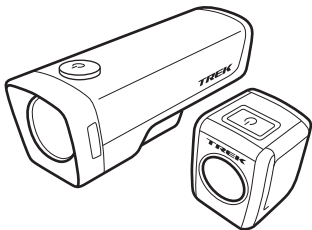


# **TREK**

**Ion Pro RT og  
Flare RT**



Læs hele denne manual, især sikkerhedsoplysningerne. Se efter opdateringer på [trekbikes.com](http://trekbikes.com)

**VIGTIGT:** Vær opmærksom på den gældende lovgivning for lygteføring. Brug af blinkende cykellygter og fuld lysstyrke er muligvis ikke tilladt alle steder. Ion Pro RT og Flare RT overholder ikke de tyske færdselsregler (StVZO).

## **ADVARSEL**

Hvis du – eller en person, du cykler med – lider af følsomhed over for blinkende lys, skal du sikre dig, at denne lygte ikke udløser et anfald, før du bruger den i trafikken. Selv om blinkmønsteret er designet til at ligge uden for det frekvensområde, der er mest forbundet med lysfølsomme reaktioner (5-60 Hz), kan den enkelte person reagere anderledes, og et anfald under cykling kan resultere i alvorlig tilskadekomst eller død.

## ADVARSEL



Disse lygter er meget kraftige. Kig ikke ind i en tændt lygte. Det kan være skadeligt for øjenene.

- Forlygten kan blive meget varm og give en forbrænding eller beskadige materiale, den kommer i kontakt med.
- Undgå at aktivere (tænde) den i lukkede omgivelser.
- Benyt ikke, hvis batteriet er blevet beskadiget. Undgå også at punktere, knuse, deformere, adskille eller opvarme et litium-batteri over den tilladte temperatur. Hvis batteriet beskadiges, kan det medføre brand, eksplosion eller kontakt med litium eller litiumstøv.

# Specifikationer

## Ion Pro RT

- Batteri: 17,78 Wh, 21700 litium-ion-batteri
- Kapacitet: 4900 mAh
- Spænding (nominel): 3,63 V
- Opladningsspænding: 5 V
- Vægt: 187 g
- Indtrængningsklassificering: IPX4
- Temperatur under opladning: 0– 55 °C
- Opbevaringstemperatur: -20 – 55 °C

Nedsat ydeevne ved brug under frysepunktet.

## Flare RT

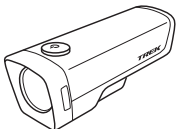
- Batteri: 1,6 Wh litium-polymer-batteri
- Kapacitet: 420 mAh
- Spænding (nominel): 3,7 V jævnstrøm
- Opladningsspænding: 5 V
- Vægt: 33 g
- Temperatur under opladning: 0– 55 °C
- Opbevaringstemperatur: -20 – 55 °C

Nedsat ydeevne ved brug under frysepunktet.

## Yderligere oplysninger

Hvis du har brug for hjælp, som du ikke kan finde i denne vejledning, bedes du kontakte din Trek-forhandler eller gå ind på [trekbikes.com](http://trekbikes.com).

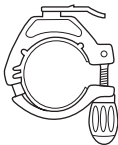
## Oversigt over dele



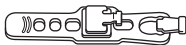
**Ion Pro RT**



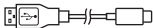
**Flare RT**



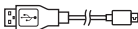
**Styrbeslag**



**Quick Connect  
Bagbeslag**



**USB-C-kabel**



**Micro USB-kabel**

# Betjening

## Ion Pro RT:

Lygten tændes ved at dobbelttrykke på tænd/sluk-knappen.

Den slukkes ved at trykke på tænd/sluk-knappen og holde den inde.

## Flare RT:

Lygten tændes ved at trykke én gang på tænd/sluk-knappen.

Den slukkes ved at trykke på tænd/sluk-knappen og holde den inde.

## Visning af lavt batteri

Når batteriopladningen falder til under 5 %, justerer lygten automatisk lysstyrken til 50 lumen. Dette forlænger lyseffekten i yderligere 30 minutter.

## Lås og lås op for lystilstand.

Tænd for Ion Pro RT, og vælg den ønskede lystilstand. Tryk på tænd/sluk-knappen, og hold den inde i 8 sekunder. Lygten slukker og blinker én gang. Gentag processen for at låse op.

## Nulstilling

For at nulstille lygten til fabriksindstillingerne skal lyset være tændt og tænd/sluk-knappen holdes nede i 15 sekunder. Lygten blinker én gang efter 8 sekunder og igen efter 15 sekunder. Slip knappen igen efter blink nr. 2.

## Trådløs kommunikation

Lygterne leveres med ANT+ og Bluetooth trådløs forbindelse. Denne funktion er SLUKKET, indtil lygterne tændes første gang.

### Deaktivering (kun Flare RT)

Når lygten er tændt, skal der trykkes på tænd/sluk-knappen, som holdes inde i 15 sekunder. Lygten blinker én gang efter 8 sekunder og igen efter 15 sekunder. Slip knappen igen efter blink nr. 2.

**BEMÆRK (kun Flare RT):** Status-LED'en lyser blå i 3 sekunder, HVIS den trådløse funktion er aktiveret. Efter tre sekunder vil status-LED'en fortsætte med at vise batteriniveauet. Hvis trådløs er slået fra, vil status-LED'en vise batteriniveauet med det samme.

### Automatisk lysstyrke (kun Flare RT)

Lygten leveres med en sensor til registrering af omgivende lys, som er deaktiveret. Når sensoren til registrering af omgivende lys er aktiveret, skifter lyset automatisk tilstand efter de omgivende lysforhold. Det skifter fra Day Flash eller All Day Flash til Night Flash, eller fra Day Steady til Night Steady. Funktionen aktiveres ved at trykke på tænd/sluk-knappen og holde den inde i 8 sekunder. Lampen blinker én gang.

# Lystilstande

Tilstanden ændres ved at trykke på tænd/sluk-knappen.

## Ion Pro RT



### Høj

1300 lumen  
(1,5 timers batteritid)  
Konstant grøn LED  
25-100 % batterilevetid



### Medium

800 lumen  
(3 timers batteritid)  
Konstant grøn LED  
25-100 % batterilevetid



### Lav

400 lumen  
(6 timers batteritid)  
Konstant rød LED  
5-25 % batterilevetid



### Day Flash

300 lumen  
(24 timers batterilevetid)  
Blinkende rød LED  
< 5 % batterilevetid

## Flare RT



### Day Flash

90 lumen  
(6 timers batteritid)  
Konstant grøn LED  
25-100 % batterilevetid



### All day flash

45 lumen  
(12 timers batteritid)  
Konstant grøn LED  
25-100 % batterilevetid



### Night flash

5 lumen  
(15 timers batteritid)  
Konstant rød LED  
5-25 % batterilevetid



### Day steady

25 lumen  
(4.5 timers batteritid)  
Blinkende rød LED  
< 5 % batterilevetid



### Night steady

5 lumen  
(13.5 timers batteritid)  
Blinkende rød LED  
< 5 % batterilevetid

## Opladning af batteri

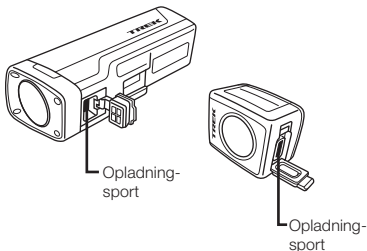
Selv om lygterne er fuldt opladet fra fabrikken, anbefaler Trek at oplade dem inden ibrugtagning første gang.

**VIGTIGT:** Batteriet oplades bedst ved stuetemperatur på et tørt sted.

Brug en certificeret CE- eller UL-godkendt USB-C-oplader (Ion Pro RT) eller Micro USB-oplader (Flare RT). Undgå at oplade under vanskelige forhold, f.eks. hvor der er vådt, koldt eller meget varmt.

1. Åbn USB-portens cover.
2. Tilslut opladerledningen i USB-porten på lygten.
3. Slut kablet til en computer eller en vægadapter.
4. Når opladningen er gennemført, så fjern opladerkablet fra stikkontakten, og luk coveret til USB-porten.

**BEMÆRK:** Sørg for, at USB-coverne sidder ordentlig fast, før du cykler i regn eller vådt føre. Hvis USB-coveret ikke er på plads, kan lygten blive beskadiget.



## Ion Pro Rt-batteri – opladningsstatus

### Rødt blink

<25 %

### Gult blink

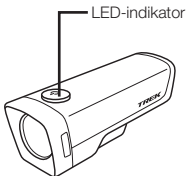
25-75 %

### Grønt blink

75-99 %

### Konstant grøn

100 %



## Flare RT-batteri – opladningsstatus

### Rødt blink

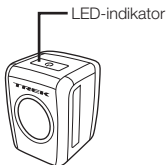
0-75 %

### Grønt blink

75-99 %

### Konstant grøn

100 %



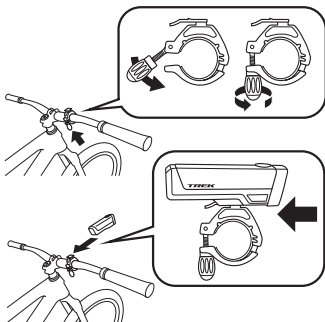
Når enheden er fuldt opladet, lyser status-LED'en konstant i 1 minut og slukker derefter.

# Montering

## Montering af Ion Pro RT

1. Løsn ringbeslaget, og åbn det.
2. Tilpas det til styrstørrelsen (31,8 mm eller 35 mm).
3. Luk og spænd beslaget.
4. Skub lygten ind på beslaget, indtil den låses på plads.

**BEMÆRK:** Brug den medfølgende afstandsskive til at tilpasse til 25,4 styr.



## Afmontering

1. Tryk ned på hakket på beslaget.
2. Skub lygten af for at fjerne den.



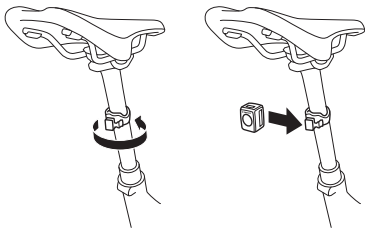
## Montering af Flare RT

### Til fastgørelse med Quick Connect-bagbeslaget

1. Fastgør remmen til sadelpinden.
2. Skub lygten ind på beslaget, indtil den låses på plads.

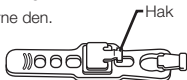
**VIGTIGT:** Sadelpind-/sadel-ikonet viser, at linsen vender vinkelret på jorden for at optimere synligheden.

**BEMÆRK:** Brug den anden krog til at fastholde den overskydende del af remmen.



### Afmontering

1. Tryk ned på hakket på beslaget.
2. Skub lygten af for at fjerne den.



## Pleje af batteriet

Opbevar lygterne ved rumtemperatur på et tørt sted. Undgå fugt og meget høje eller lave temperaturer.

Opbevar lygterne i opladet tilstand. Undgå total afladning. Batteriets levetid reduceres, hvis lygterne opbevares i helt afladet tilstand.

Med tiden forkortes batteriernes driftstid. Afhængig af vedligeholdelsen kan der forventes ca. 500 fulde opladninger. Derefter kan batterierne fortsat oplades, men batteristrømtiden er kortere. Afleveres til genvinding, når driftstiden er utilfredsstillende. Du må ikke åbne lygternes kabinet eller brænde dem.

## At rejse med lygterne

Lygterne indeholder et litium-batteri. Der kan gælde visse begrænsninger for dette produkt under rejser – særligt flyrejser. Spørg altid dit flyselskab om specifikke restriktioner, før du rejser med dette produkt.

## Genvinding

Bortskaf batteriet til genvinding.

I USA: Se <http://www.call2recycle.org/>

<http://www.call2recycle.org/>

Dette symbol på produktet/produkterne og/eller medfølgende papirer betyder, at brugt elektrisk og elektronisk udstyr ikke bør bortskaffes som almindeligt husholdningsaffald. I lande uden for USA: Dette produkt/disse produkter bør indleveres på en genbrugsstation til korrekt affaldsbehandling og genvinding. I nogle lande er det desuden muligt at indlevere brugte produkter hos den lokale forhandler ved køb af et tilsvarende nyt produkt. Ved korrekt bortskaffelse af dette produkt spares værdifulde ressourcer, og mulige skadevirkninger på sundhed og miljø, som ellers kan opstå på grund af forkert affaldshåndtering, kan undgås. Kontakt kommunen for yderligere information om nærmeste genbrugsstation. Alt efter den gældende lovgivning kan forkert bortskaffelse af affald af denne type være forbundet med bødestraf.



# Kontaktoplysninger til Trek

## Nordamerika

Trek Bicycle  
801 West Madison Street  
Waterloo, WI 53594 USA  
Tlf: +1 800-313-8735

## Europa

Bikeurope BV  
Ceintuurbaan 2-20C  
3847 LG Harderwijk  
Holland  
Tlf.: +31 (0)33 45 09 60

## Storbritannien

Trek Bicycle Corporation, Ltd.  
Victory House South,  
The Park MK  
Ortensia Dr, Milton Keynes,  
MK 17 8 LX, Storbritannien  
Tlf. +44 1908 360 140

## Australien

Trek Bicycle Corp. Au.  
8 Townsville Street  
(Level One)  
Fyshwick (ACT)  
2609 AU  
Tlf: +61 (02) 61 732 400

## Syd Korea

5th floor, 312,  
Yeongdong-daero  
Gangnam-gu, Seoul  
Republikken Korea  
Postnummer: 06177

## Japan

トレック・ジャパン(株)  
7-28 Oide-cho  
Nishinomiya-shi, Hyogo-ken  
Japan 662-0036

## **FCC-overensstemmelseserklæring:**

Ion Pro RT - FCC ID: 2AHXD552373

Flare RT - FCC ID: 2AHXD553852

Denne enhed overholder afsnit 15 i FCC-reglerne. Betjening er med forhold for, at følgende betingelser er overholdt:

(1) Denne enhed må ikke forårsage skadelig interferens, og (2) denne enhed skal kunne tåle modtaget interferens, herunder interferens, som kan forårsage uønsket funktionalitet.

**BEMÆRK:** Dette udstyr er testet og fundet i overensstemmelse med begrænsningerne for en Klasse B digital enhed i henhold til afsnit 15 i FCC-reglerne. Disse begrænsninger er udformet for at yde rimelig beskyttelse mod skadelig interferens i en hjemmeinstallation.

Dette udstyr genererer, bruger og kan udstråle radiofrekvensenergi. Hvis produktet ikke installeres og bruges i overensstemmelse med brugervejledningen, kan det forårsage skadelig interferens med radiokommunikation. Der er dog ingen garanti for, at der ikke vil forekomme interferens i en bestemt installation.

Hvis dette udstyr forårsager skadelig interferens ved radio- eller tv-modtagelse, hvilket kan afgøres ved at slukke og tænde udstyret, opfordres brugeren til at forsøge at afhjælpe interferensen ved hjælp af et eller flere af følgende tiltag:

- Juster eller flyt modtagerantennen.
- Forøg afstanden mellem udstyret og modtageren.
- Slut udstyret til en stikkontakt på en anden strømkreds end den, som modtageren er tilsluttet.
- Kontakt forhandleren eller en kvalificeret radio/tv-tekniker for hjælp.

Ændringer eller modifikationer, der ikke udtrykkeligt er godkendt af den part, der er ansvarlig for overholdelse, kan annullere brugerens tilladelse til at betjene udstyret.

Dette udstyr overholder FCC's fastsatte grænser for strålingseksposering i ukontrollerede omgivelser. Dette udstyr skal installeres og betjenes med en minimumsafstand på 20 cm mellem radiatoren og en menneskekrop.

## **Overholdelse af krav i Canada**

Ion Pro RT – (varenr. 5298295) IC ID: 21334-552373

Flare RT – (varenr. 5298300) IC ID: 21334-553852

CAN ICES-3(B)/NMB-3(B)

Denne enhed indeholder en eller flere tilladelsesfri sendere, der efterlever Innovation, Science and Economic Development Canadas tilladelsesfri radiostandard-specifikation(er). Betjening er med forhold for, at følgende betingelser er overholdt:

(1) denne enhed må ikke forårsage interferens, (2) denne enhed skal acceptere enhver interferens, herunder interferens, der kan forårsage uønsket drift af enheden.

**RF-eksponeringserklæring:**

Dette udstyr overholder ISED's fastsatte grænser for strålingseksponering i ukontrollerede omgivelser. Dette udstyr skal installeres og betjenes med en minimumsafstand på 20 cm mellem radiatoren og en menneskekrop.

L'émetteur exempt de licence contenu dans le present appareil est conforme aux CNR d'Innovation, Sciences et Développement économique Canada applicables aux appareils radio exempts de licence. L'exploitation est autorisée aux deux conditions suivantes : (1) L'appareil ne doit pas produire de brouillage; (2) L'appareil doit accepter tout brouillage radioélectrique subi, même si le brouillage est susceptible d'en compromettre le fonctionnement.

**Déclaration d'exposition aux RF :**

Cet équipement est conforme aux limites d'exposition aux rayonnements ISED établies pour un environnement non contrôlé. Cet équipement doit être installé et utilisé avec une distance minimale de 20 cm entre le radiateur et un corps humain.

## Overholdelse af krav i Storbritannien



Trek Bicycle Corporation erklærer, at lygteenhederne, der identificeres som 'Ion Pro RT' og 'Flare RT' overholder følgende britisk lovgivning:

- The Electromagnetic Compatibility Regulations 2016
- Electrical Equipment (Safety) Regulations 2016
- The Restriction of the Use of Certain Hazardous Substances in Electrical and Electronic Equipment Regulations 2012
- The Radio Equipment Regulations 2.017

Du kan få den fulde overensstemmelseserklæringstekst hos din forhandler eller se den på denne webadresse:  
[www.trekbikes.com/coc-doc](http://www.trekbikes.com/coc-doc).

## Overholdelse af EU-krav



Trek Bicycle Corporation erklærer, at den trådløse enhed, der identificeres som 'Ion Pro RT' og 'Flare RT' overholder følgende EU-direktiver:

- Radioudstyrsdirektivet 2014/53/EU
- Direktiv 2014/30/EF om elektromagnetisk kompatibilitet
- Lavspændingsdirektivet 2014/35/EU
- Direktiv 2011/65/EF om begrænsning af anvendelsen af visse farlige stoffer i elektrisk og elektronisk udstyr

Du kan få den fulde tekst til EU's overensstemmelseserklæring hos din forhandler eller se den på denne webadresse:  
<http://www.trekbikes.com/support>

**Ion Pro RT og Flare RT overholder ikke de tyske færdselsregler (StVZO).**

## Overholdelse i Kina

Ion Pro RT – CMIIT ID: 2018DJ6875

Flare RT – CMIIT ID: 2018DJ5531

## Overholdelse i Japan

トレック・ジャパン(株)

Ion Pro RT



018-180330

Flare RT



018-180227

## Overholdelse i Sydkorea

Ion Pro RT – (varenr. 5298295)



인증자 상호: TREK Bicycle Corporation

기기의 명칭: Ion Pro RT 특정소출력무선기기

(무선데이터통신시스템용 무선기기)

모델명: 5298295

제조사/제조국가: TREK Bicycle Corporation / 대만

인증자 식별부호: R-C-T3B-552373

Flare RT – (varenr. 5298300)



인증자 상호: TREK Bicycle Corporation

기기의 명칭: Flare RT 특정소출력무선기기

(무선데이터통신시스템용 무선기기)

모델명: 5298300

제조사/제조국가: TREK Bicycle Corporation / 대만

인증자 식별부호: R-C-T3B-553852

당해 무선기기는 전파혼신 가능성이 있으므로 인명안전과 관련된 서비스는 할 수 없습니다. 당해 무선기기는 운용 중 전파혼신 가능성이 있음. 자전거 전조등 외 사용 금지

trekbikes.com