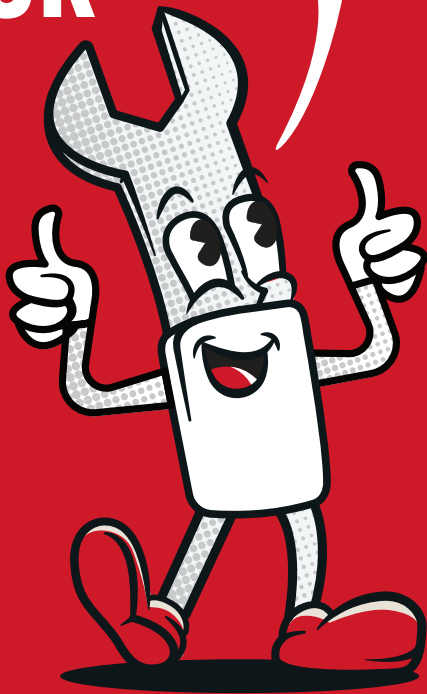


VILLE — VÉLOS ÉLECTRIQUES

GUIDE POUR L'ASSEM- BLAGE

*Vous allez y
arriver!*



TREK

⚠ AVERTISSEMENT : Le non-respect du processus d'assemblage présenté dans ce guide pourrait mener à un accident, lequel pourrait causer des blessures graves ou un décès.

❗ IMPORTANT : Ce guide de consultation rapide pour l'assemblage ne remplace pas le manuel du propriétaire de Trek, ni toute autre directive à respecter pour le bon fonctionnement de votre vélo. Le manuel du propriétaire de Trek comprend des renseignements essentiels sur la sécurité que vous devez lire et comprendre avant d'enfourcher votre nouveau vélo pour une balade. Le manuel est inclus dans la boîte et il se trouve également à trekbikes.com/manuals.

⚠ AVERTISSEMENT : Vous augmentez le risque de blessure si vous utilisez votre vélo de manière inappropriée. Un mauvais usage peut soumettre votre vélo à un stress et peut causer le bris du cadre ou des composants. Afin de diminuer vos risques de blessure, utilisez le vélo de la manière pour laquelle il a été conçu (consultez la section « Conditions d'utilisation et limites de poids » dans le manuel du propriétaire de Trek).

▶ Pour consulter le guide et pour regarder la vidéo d'assemblage, utilisez ce code QR : trekbikes.com/how-to-assemble-bike > Ville



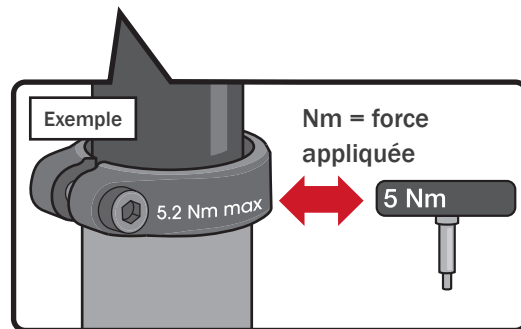
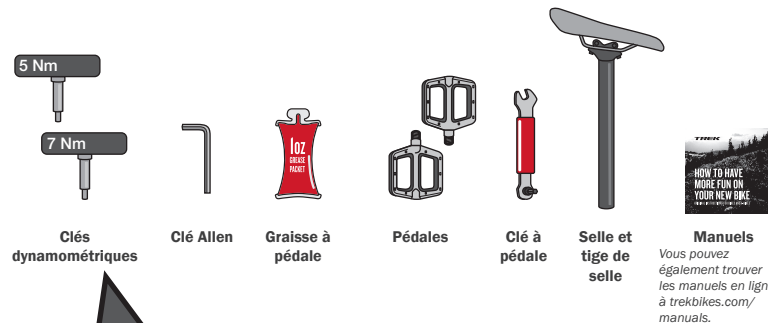
❗ Si vous êtes incertain quant au résultat final de l'assemblage, apportez votre vélo chez un détaillant Trek pour une inspection de l'assemblage avant d'effectuer une sortie à vélo.

⚠ AVERTISSEMENT : Utilisez uniquement les pièces de fixation fournies par Trek afin de compléter l'assemblage du vélo.



Retirez les outils de la boîte.

Les pièces et les outils varieront en fonction du modèle du vélo. Ce ne sont pas tous les outils qui sont fournis (p. ex. la pompe à vélo).

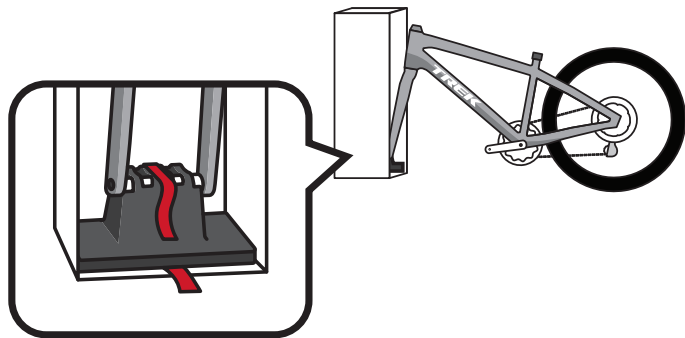


Respectez la valeur de couple gravée dans le composant lorsque vous sélectionnez votre clé dynamométrique.

2

Sortez le vélo de la boîte et retirez le carton autour de la fourche.

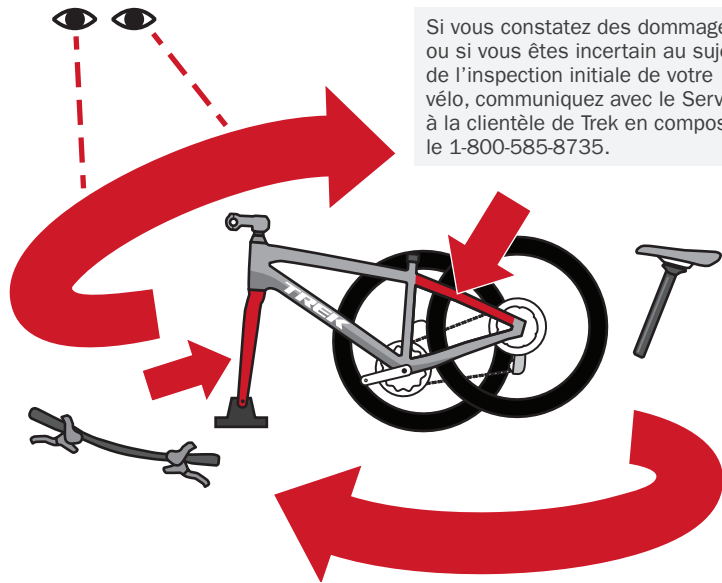
Dans le cas des vélos électriques, veuillez à ce que votre système électrique soit désactivé avant l'assemblage.



3

Vérifiez le vélo afin de détecter tout dommage qui aurait pu survenir pendant l'expédition, puis assurez-vous que toutes les pièces sont incluses. Soyez particulièrement attentif aux fourreaux et aux haubans (tant sur les surfaces intérieures que sur les surfaces extérieures).

Si vous constatez des dommages, ou si vous êtes incertain au sujet de l'inspection initiale de votre vélo, communiquez avec le Service à la clientèle de Trek en composant le 1-800-585-8735.



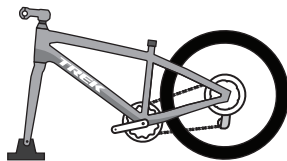
4

Est-ce que le cintre est installé?



Oui

Allez à l'étape 5

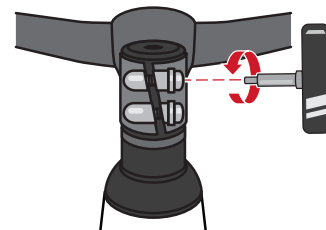


Non

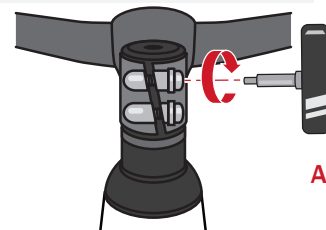
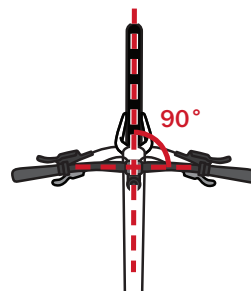
Allez à l'étape 6

5

Desserrez les boulons de la potence, puis faites pivoter le cintre de manière à ce que la potence soit alignée avec l'avant de la roue. Ensuite, serrez les boulons de la potence un demi-tour à la fois — en alternant d'un boulon à l'autre — jusqu'à ce que vous sentiez l'outil émettre un clic.



Les positions des boulons de la potence varient selon le modèle.

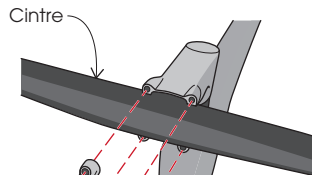
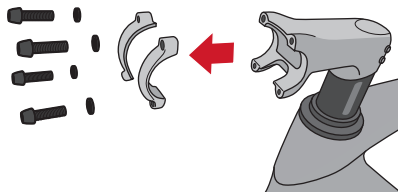
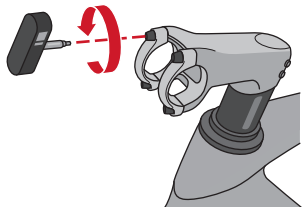


Allez à 15

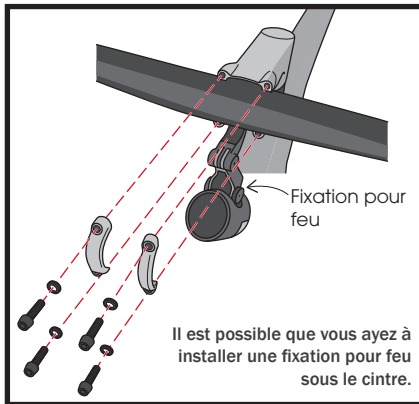
6

Fixez et alignez le cintre. Ne serrez pas entièrement les boulons (vous ferez le réglage du cintre et vous serrerez les boulons plus tard).

Il est acceptable de laisser le cintre pendre par les câbles pendant une courte période de temps.



Cintre



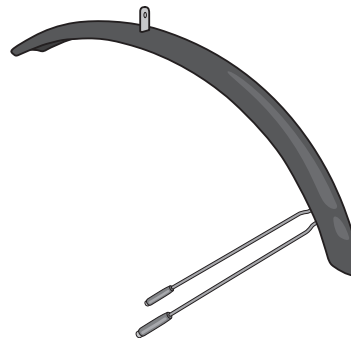
Il est possible que vous ayez à installer une fixation pour feu sous le cintre.

Assurez-vous que les câbles ne sont pas coincés, qu'ils ne sont pas acheminés au-dessus de la potence, ni entre les plaques frontales et la potence.

FR

7

Est-ce que vous devez installer un garde-boue avant?



Oui

Allez à

8

Non

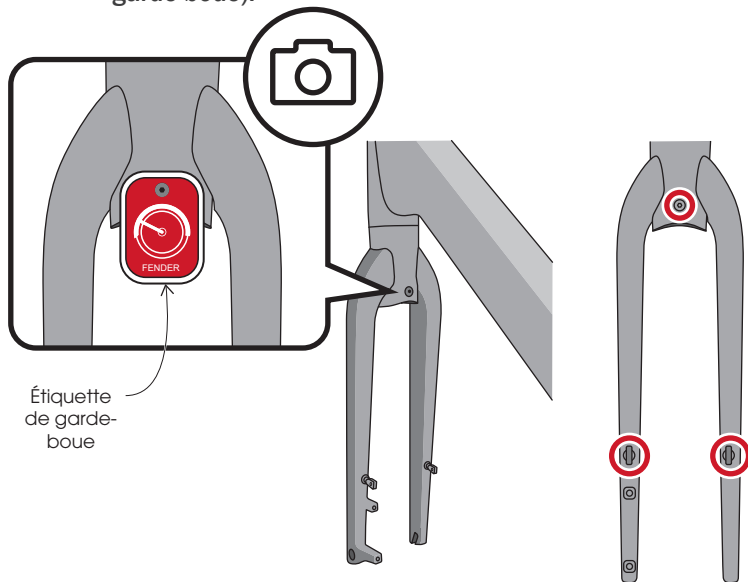
Allez à

10

FR

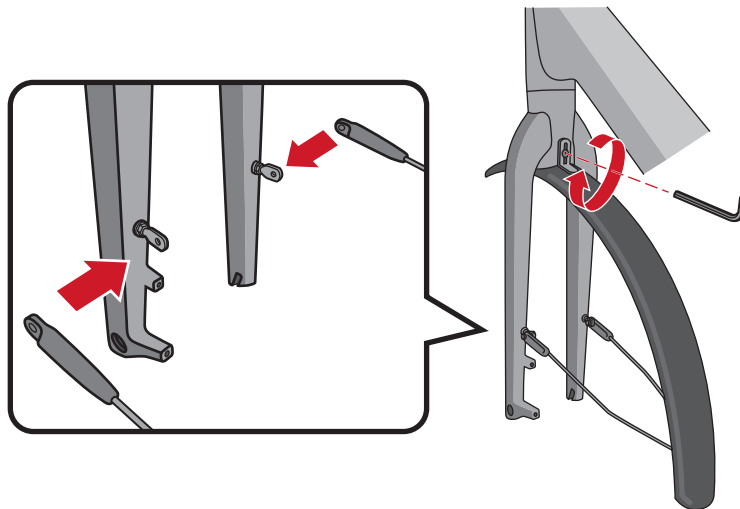
8

Avant de retirer les pièces de fixation pour le garde-boue, prenez une photo. Celle-ci vous aidera à vous rappeler comment réassembler les pièces (les points de fixation du garde-boue remplaceront les étiquettes liées au garde-boue).

**9**

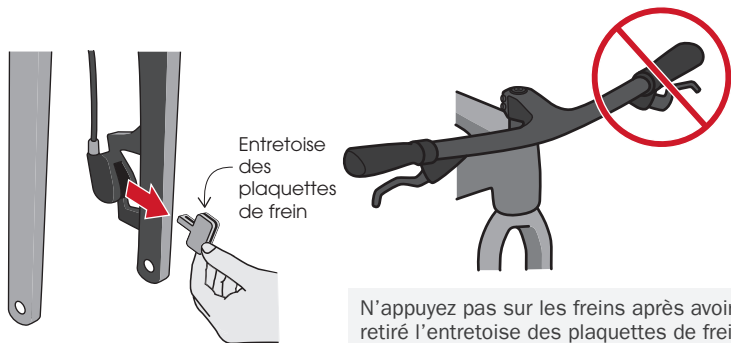
Fixez les attaches du garde-boue aux emplacements où il y a des étiquettes de garde-boue. Serrez entièrement tous les boulons.

⚠ AVERTISSEMENT : Utilisez uniquement les pièces de fixation Trek. Installez le garde-boue en utilisant toutes les pièces de fixation fournies avec votre vélo et en respectant le même positionnement. N'utilisez pas de pièces de fixation autres ou non autorisées.



10

Retirez l'entretoise des plaquettes de frein.

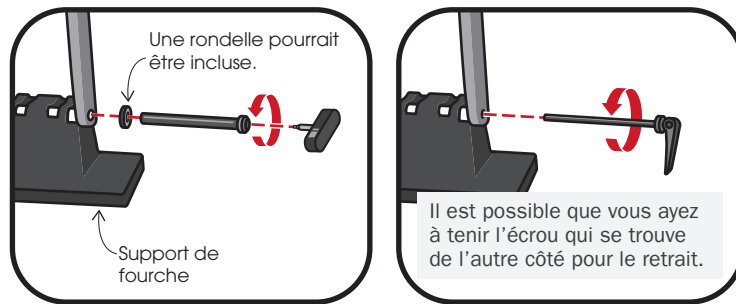


N'appuyez pas sur les freins après avoir retiré l'entretoise des plaquettes de frein. Cela pourrait fermer les plaquettes de frein, et elles pourraient être difficiles à rouvrir.

11

Retirez l'axe du support de fourche, puis retirez le support de fourche (n'oubliez pas le sens dans lequel vous avez retiré l'axe).

Il est possible que vous ayez à incliner le vélo contre un mur pour plus de stabilité.



Est-ce qu'un écrou s'est desserré?

Écrou



Oui

Allez à 13

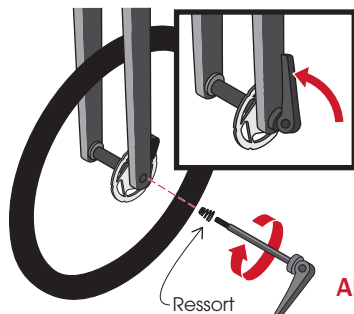
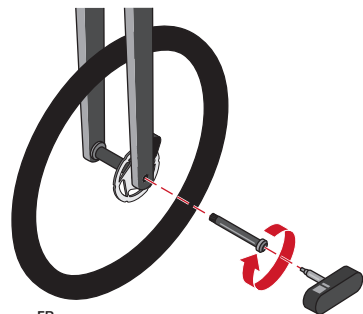
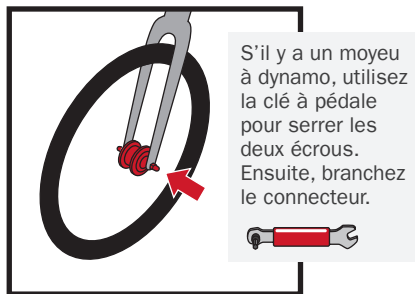
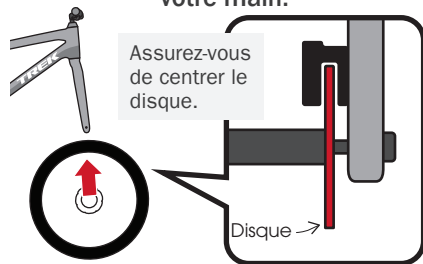


Non

Allez à 12

12

Saisissez la roue avant, soulevez le vélo, et insérez la roue avant. Installez l'axe, puis serrez jusqu'à ce que vous sentiez l'outil émettre un clic, ou jusqu'à ce que le levier laisse une empreinte apparente dans la paume de votre main.

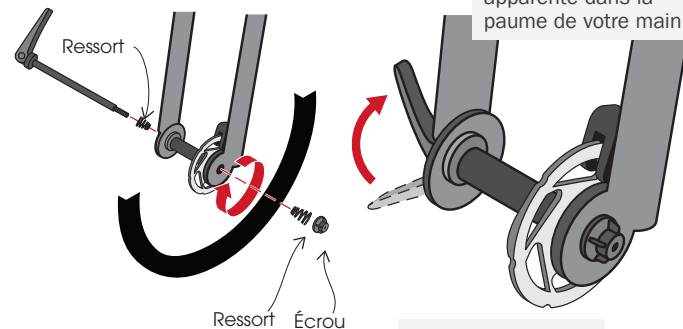


Allez à 15

FR

13

Saisissez la roue avant, soulevez le vélo, et insérez la roue avant. Ensuite, installez la broche de blocage. Tenez le levier à environ 5 h, puis serrez l'écrou jusqu'à ce que vous sentiez de la résistance. Ensuite, fermez le levier à l'aide de votre paume.



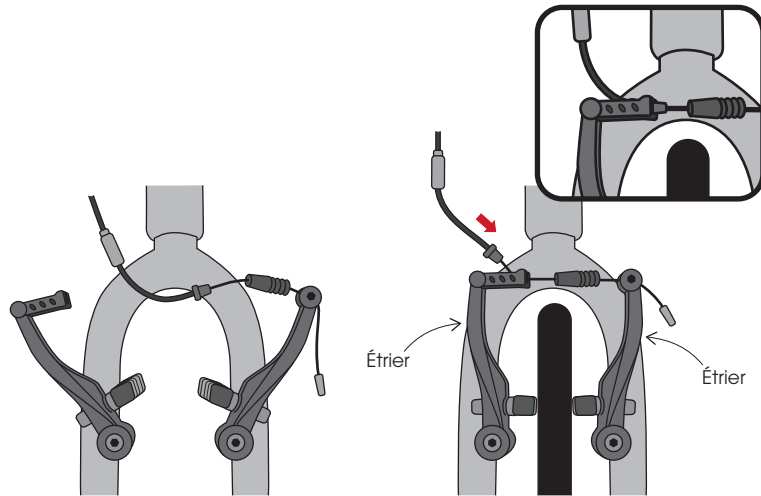
Après le serrage, le levier devrait laisser une empreinte apparente dans la paume de votre main.

Fermez le levier vis-à-vis du fourreau.

FR

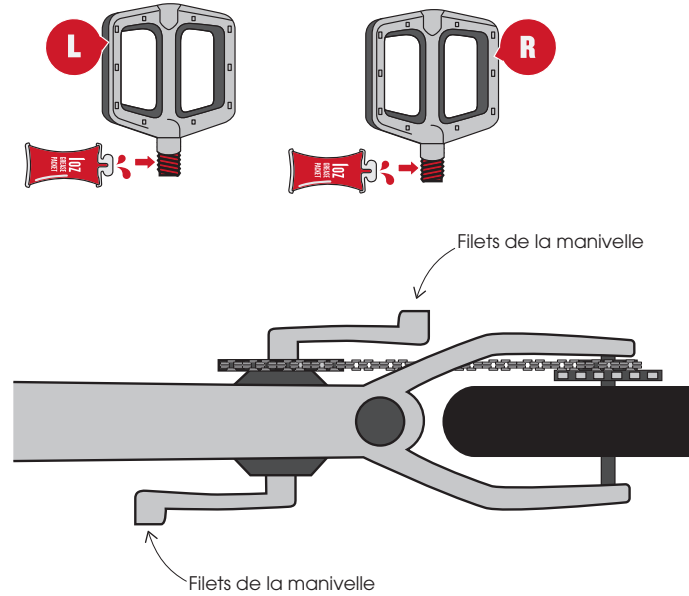
14

Freins sur jante seulement — Serrez les étriers avec vos mains, puis raccordez le câble de frein avant.



15

Graissez les filets des pédales et nettoyez les filets des manivelles (il pourrait y avoir des résidus provenant de l'emballage).

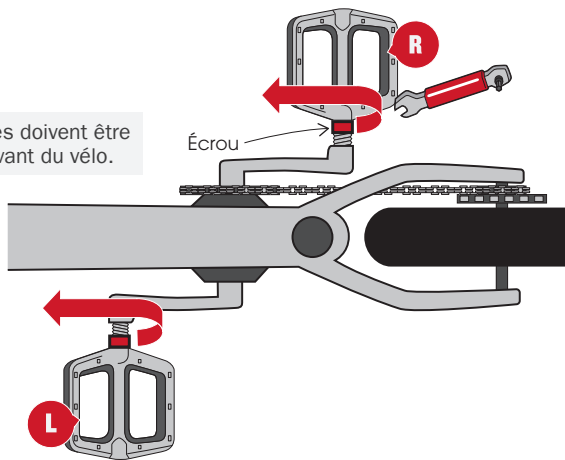


16

Installez les pédales à la main — en serrant à l'aide de l'écrou, et non de la pédale. Ensuite, utilisez la clé à pédale pour serrer complètement les pédales.

Après le serrage, l'outil devrait laisser une empreinte apparente dans la paume de votre main.

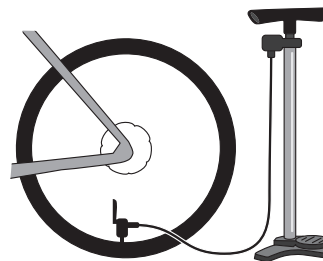
Les deux pédales doivent être serrées vers l'avant du vélo.



⚠ AVERTISSEMENT : Le plateau comprend des dents pointues. Soyez vigilant lorsque vous travaillez à proximité du plateau. Si vous n'êtes pas prudent, vous pourriez vous couper ou vous pincer.

17

Gonflez les deux pneus en respectant la plage de pression inscrite sur le pneu.



Schrader



Presta



Ouvrez la valve pour gonfler le pneu.

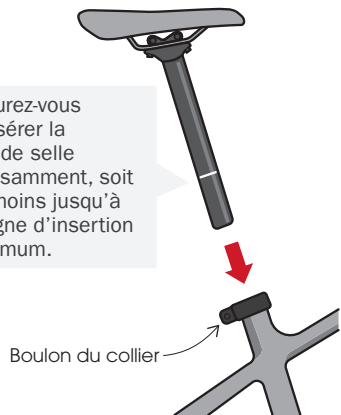


Fermez la valve après le gonflage.

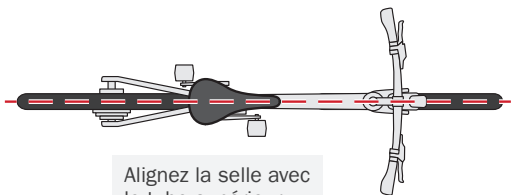
18

Insérez la tige de selle et réglez la hauteur de la selle selon vos préférences. Ensuite, serrez le boulon du collier ou le levier à blocage rapide.

Assurez-vous d'insérer la tige de selle suffisamment, soit au moins jusqu'à la ligne d'insertion minimum.



Dans une position de conduite normale, votre genou devrait être légèrement fléchi lorsque votre pied se trouve au plus bas de votre coup de pédale.

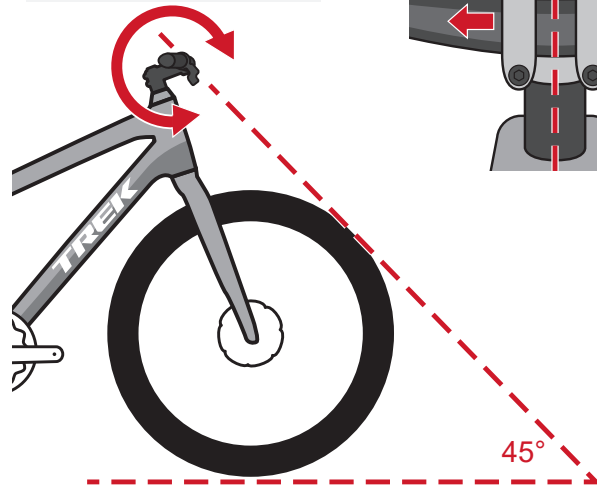


Alignez la selle avec le tube supérieur.

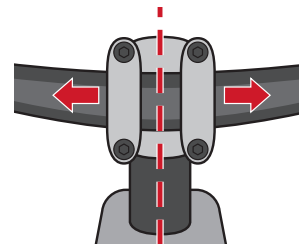
19

Maintenant que la roue avant est en place, alignez le cintre (il est possible que vous ayez à desserrer les boulons des plaques frontales).

Régalez le cintre de manière à ce que les leviers forment un angle d'environ 45° avec le sol.



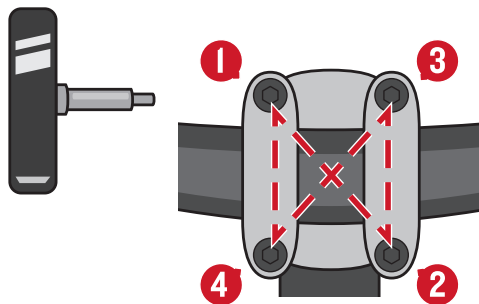
Centrez le cintre entre les plaques frontales.



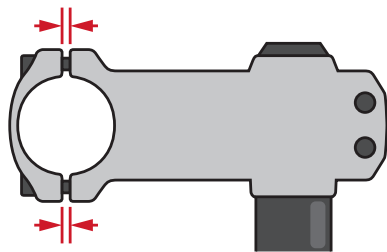
45°

20

Serrez les boulons des plaques frontales d'un demi-tour à la fois — selon une alternance en X — jusqu'à ce que vous entendiez l'outil émettre un clic.



Assurez-vous que l'écart est égal en haut et en bas. Si l'espace est inégal, desserrez les boulons et resserrez-les en suivant l'ordre présenté plus haut.



LISTE DE VÉRIFICATION À LA SUITE DE L'ASSEMBLAGE

Avant et après votre première sortie, consultez la liste de vérification:

- Le garde-boue avant a-t-il été installé correctement, le cas échéant? (Étapes 9 et 10)
- La roue avant a-t-elle été installée correctement? (Étapes 12 et 13)
- Les pédales ont-elles été installées correctement, puis serrées? (Étapes 15 et 16)
- Les pneus ont-ils été gonflés selon la bonne pression? (Étape 17)
- La tige de selle a-t-elle été installée, et la hauteur de selle a-t-elle été réglée? (Étape 18)
- Le cintre et la potence ont-ils été alignés? (Étape 19)
- Les boulons des plaques frontales ont-ils été serrés correctement? (Étape 20)
- Lisez le manuel du propriétaire de Trek (inclus avec votre vélo).
- Enregistrez votre vélo.
- Effectuez une inspection avant d'effectuer une sortie à vélo.



Enregistrez votre vélo à trekbikes.com/productRegistration/



Regardez la vidéo sur l'inspection à effectuer avant une sortie à vélo qui se trouve sur la chaîne YouTube de Trek Bicycle.

Pour obtenir de plus amples détails, consultez le manuel d'entretien à Trebikes.com > cliquez sur votre vélo > Service > Manuel d'entretien.

RIDE BIKES HAVE FUN FEEL GOOD

GARANTIE : Pour tout renseignement au sujet de la garantie de votre vélo, veuillez consulter le site trekbikes.com/inside_trek/warrantied_for_life.



DES QUESTIONS? Communiquez avec un employé de votre magasin Trek local, composez le numéro du Service à la clientèle de Trek (800-585-8735) de 9 h à 17 h 30 du lundi au vendredi (HNC), ou clavardez avec nous à trekbikes.com/contactus.



TREK

PN 5327032