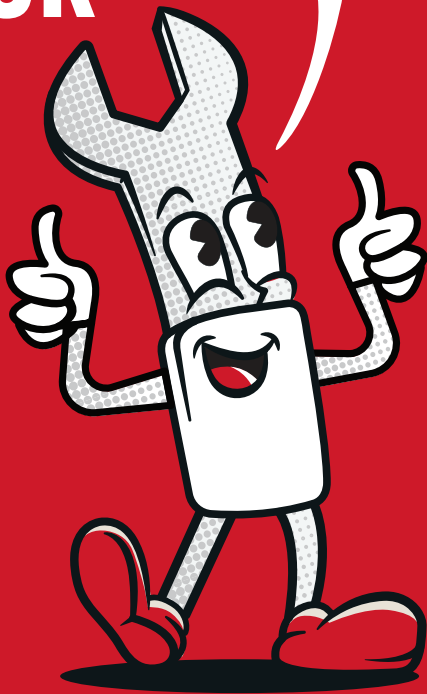


VÉLOS DE MONTAGNE ET ÉLECTRIQUES

GUIDE POUR L'ASSEM- BLAGE

*Vous allez y
arriver!*



TREK

⚠ AVERTISSEMENT : Le non-respect du processus d'assemblage présenté dans ce guide pourrait mener à un accident, lequel pourrait causer des blessures graves ou un décès.

❗ IMPORTANT : Ce guide de consultation rapide pour l'assemblage ne remplace pas le manuel du propriétaire de Trek, ni toute autre directive à respecter pour le bon fonctionnement de votre vélo. Le manuel du propriétaire de Trek comprend des renseignements essentiels sur la sécurité que vous devez lire et comprendre avant d'enfourcher votre nouveau vélo pour une balade. Le manuel est inclus dans la boîte et il se trouve également à trekbikes.com/manuals.

⚠ AVERTISSEMENT : Vous augmentez le risque de blessure si vous utilisez votre vélo de manière inappropriée. Un mauvais usage peut soumettre votre vélo à un stress et peut causer le bris du cadre ou des composants. Afin de diminuer vos risques de blessure, utilisez le vélo de la manière pour laquelle il a été conçu (consultez la section « Conditions d'utilisation et limites de poids » dans le manuel du propriétaire de Trek).

▶ Pour consulter le guide et pour regarder la vidéo d'assemblage, utilisez ce code QR : trekbikes.com/how-to-assemble-bike > Vélo Tout Terrain



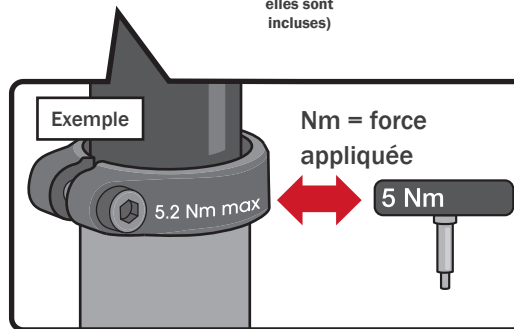
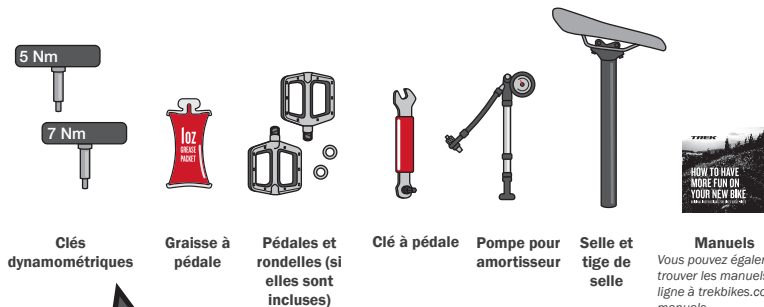
❗ Si vous êtes incertain quant au résultat final de l'assemblage, apportez votre vélo chez un détaillant Trek pour une inspection de l'assemblage avant d'effectuer une sortie à vélo.

⚠ AVERTISSEMENT : Utilisez uniquement les pièces de fixation fournies par Trek afin de compléter l'assemblage du vélo.



Retirez les outils de la boîte.

Les pièces et les outils varieront en fonction du modèle du vélo. Ce ne sont pas tous les outils qui sont fournis (p. ex. la pompe à vélo).

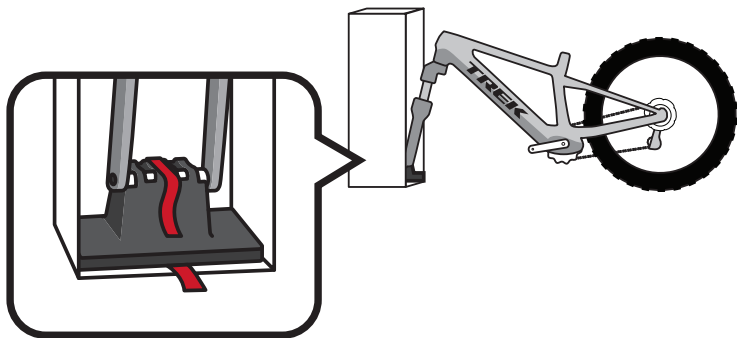


Respectez la valeur de couple gravée dans le composant lorsque vous sélectionnez votre clé dynamométrique.

2

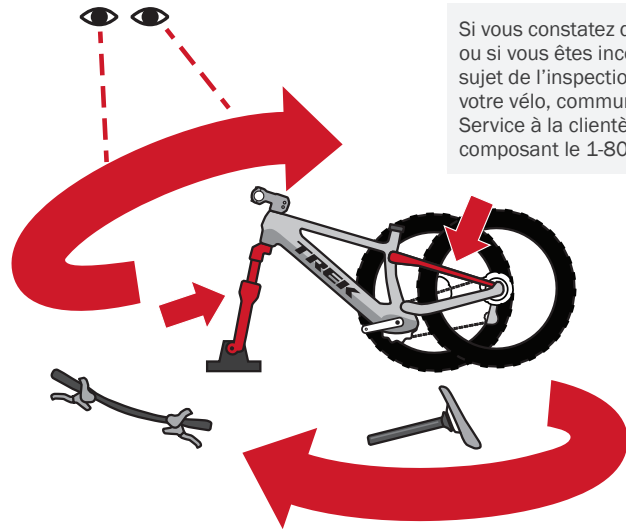
Sortez le vélo de la boîte et retirez le carton autour de la fourche.

Dans le cas des vélos électriques, veuillez à ce que votre système électrique soit désactivé avant l'assemblage.



3

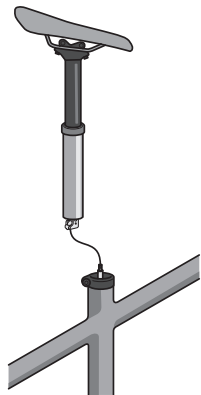
Vérifiez le vélo afin de déceler tout dommage qui aurait pu survenir pendant l'expédition, puis assurez-vous que toutes les pièces sont incluses. Soyez particulièrement attentif aux fourreaux et aux haubans (tant sur les surfaces intérieures que sur les surfaces extérieures).



Si vous constatez des dommages, ou si vous êtes incertain au sujet de l'inspection initiale de votre vélo, communiquez avec le Service à la clientèle de Trek en composant le 1-800-585-8735.

4

Y a-t-il une tige de selle télescopique qui n'est pas installée?



Oui

Allez à l'étape 5

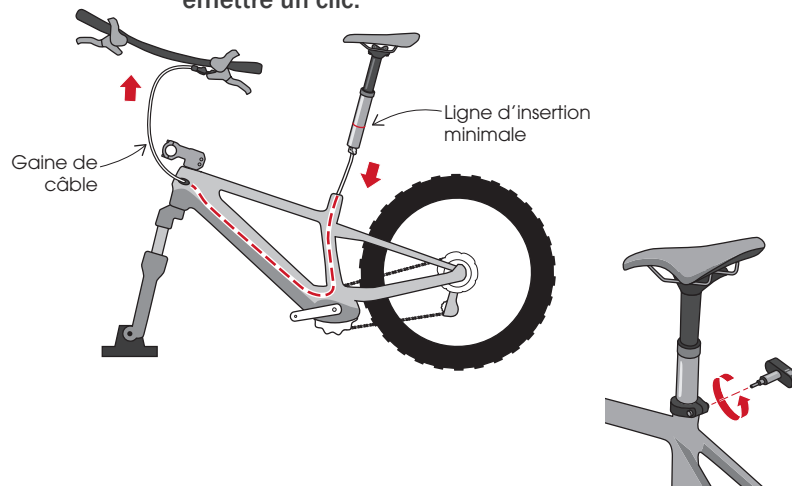


Non

Allez à l'étape 6

5

Utilisez une main pour tirer sur la gaine de câble afin de la sortir du cadre tout en insérant la tige de selle télescopique avec l'autre main (cela empêche la gaine de câble d'être tortillée). Une fois que la ligne d'insertion minimale n'est plus visible, serrez le boulon du collier de la tige de selle jusqu'à ce que vous sentiez l'outil émettre un clic.



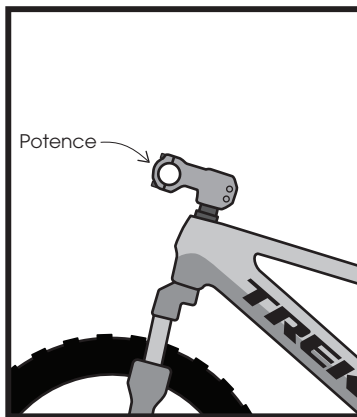
6

La potence est-elle installée?



Non

Allez à **7**



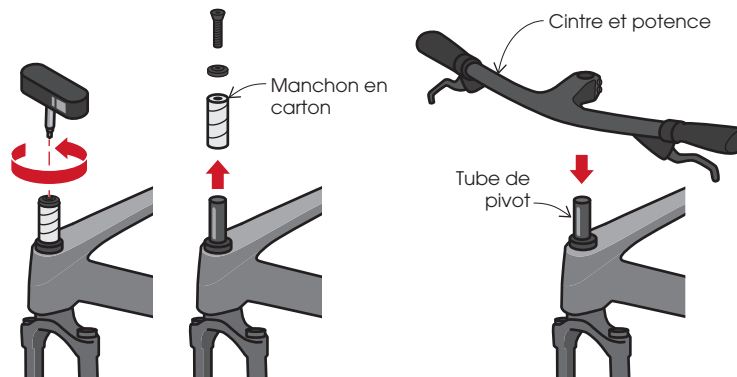
Oui

Allez à **10**

7

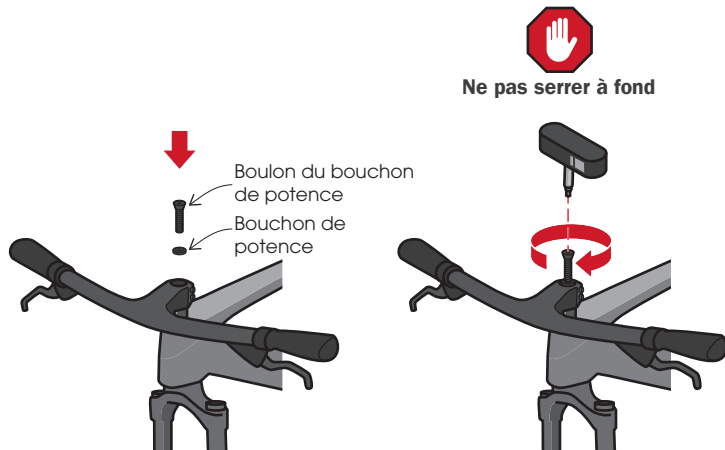
Retirez le manchon en carton. Glissez le combo cintre et potence sur le pivot de fourche. S'il y a une entretoise en plastique collée à l'intérieur du combo cintre et potence, retirez le ruban adhésif, puis réinstallez la pièce en plastique dans la même position.

Évitez de soulever le vélo après avoir retiré ce boulon (la graisse peut se déplacer vers le haut du pivot de fourche).



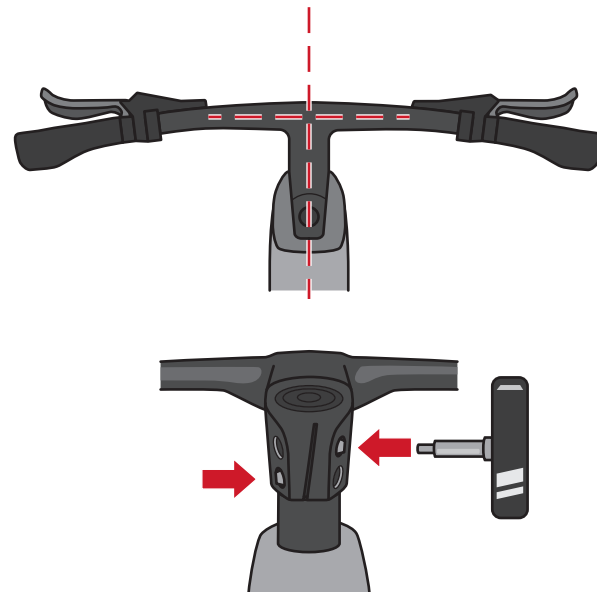
8

Réinstallez le bouchon de potence et le boulon. Serrez le boulon jusqu'à ce qu'il soit bien serré (vous allez vérifier et régler le degré de serrage plus tard).



9

Alignez le cintre et serrez modérément chaque boulon de potence.

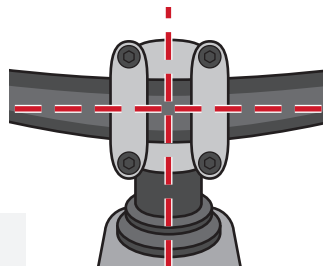
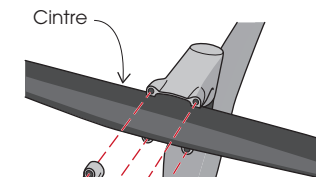
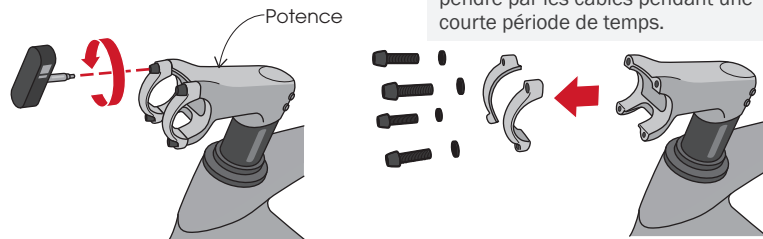


Allez à 13

10

Fixez et alignez le cintre. Ne serrez pas entièrement les boulons (vous ferez le réglage du cintre et vous serrerez les boulons plus tard).

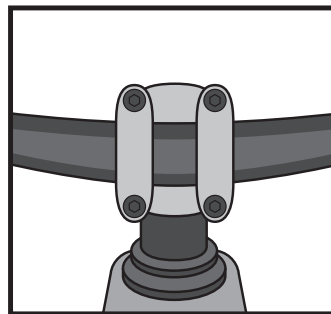
Il est acceptable de laisser le cintre pendre par les câbles pendant une courte période de temps.



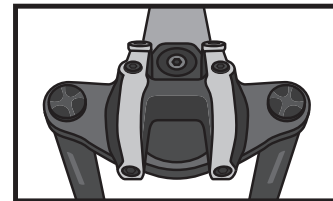
Assurez-vous que les câbles ne sont pas coincés, qu'ils ne sont pas acheminés au-dessus de la potence, ni entre les plaques frontales et la potence.

11

Est-ce que votre vélo correspond au modèle Session?



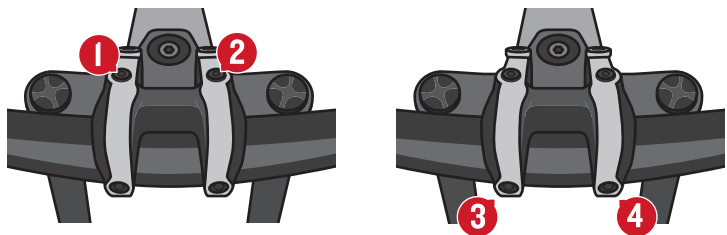
Non
Allez à **13**



Oui
Allez à **12**

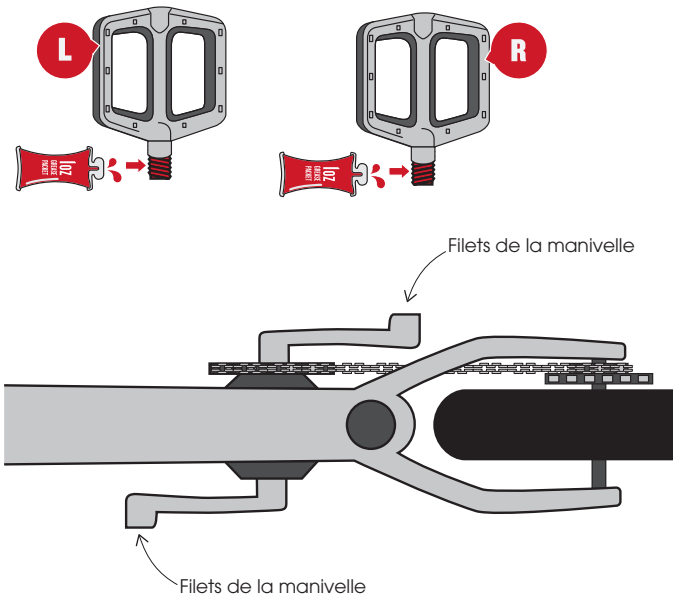
12

Serrez les deux boulons à l'arrière des plaques frontales un demi-tour à la fois — en passant d'un à l'autre — jusqu'à ce que l'outil émette un clic. Ensuite, serrez entièrement les deux boulons avant.



13

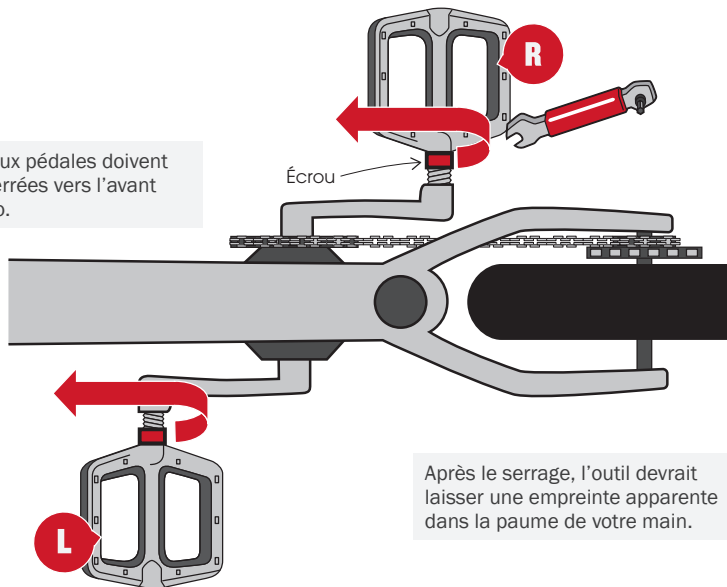
Graissez les filets des pédales et nettoyez les filets des manivelles (il pourrait y avoir des résidus provenant de l'emballage). Si votre modèle comprend des rondelles, installez-les d'abord sur les filets des pédales.



14

Installez les pédales à la main — en serrant à l'aide de l'écrou, et non de la pédale. Ensuite, utilisez la clé à pédale pour serrer complètement les pédales.

Les deux pédales doivent être serrées vers l'avant du vélo.



Après le serrage, l'outil devrait laisser une empreinte apparente dans la paume de votre main.

⚠ AVERTISSEMENT : Le plateau comprend des dents pointues. Soyez vigilant lorsque vous travaillez à proximité du plateau. Si vous n'êtes pas prudent, vous pourriez vous couper ou vous pincer.

15

Avez-vous besoin d'installer un garde-boue avant?

Équipement du Powerfly

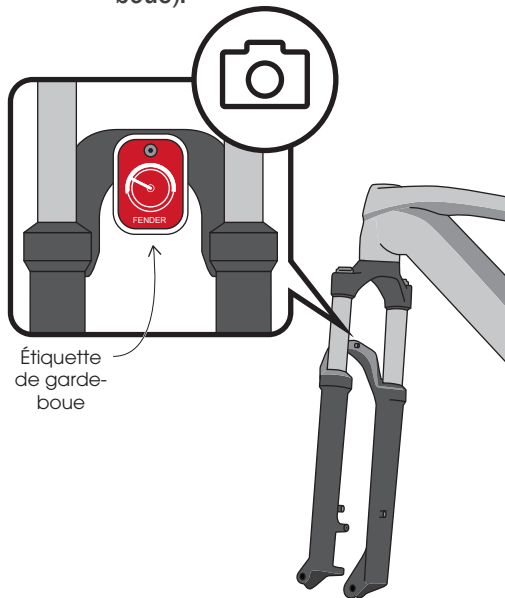


Oui
Allez à **16**

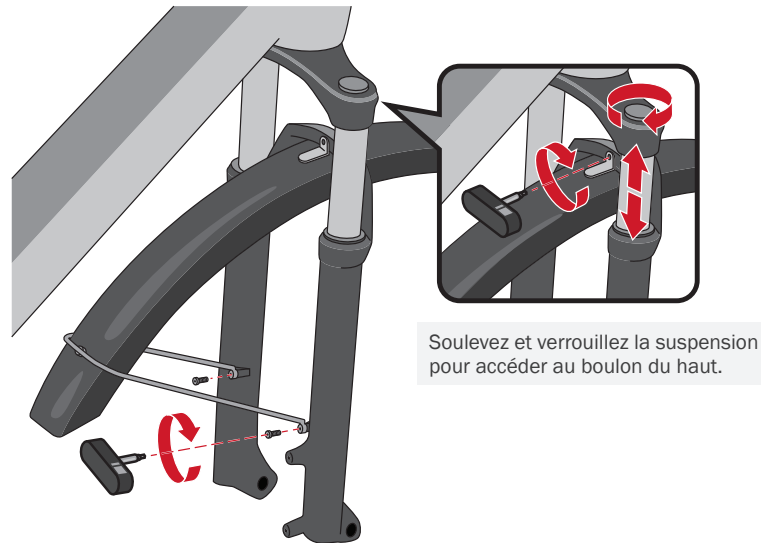
Non
Allez à **18**

16

Avant de retirer les pièces de fixation pour le garde-boue de la fourche, prenez des photos. Celles-ci vous aideront à vous rappeler comment réassembler les pièces (le garde-boue remplacera les étiquettes liées au garde-boue).

**17**

Fixez le garde-boue aux emplacements où il y a des étiquettes de garde-boue. Utilisez toutes les pièces de fixation qui étaient fixées au vélo — et respectez le même ordre — pour les points d'attache du garde-boue.

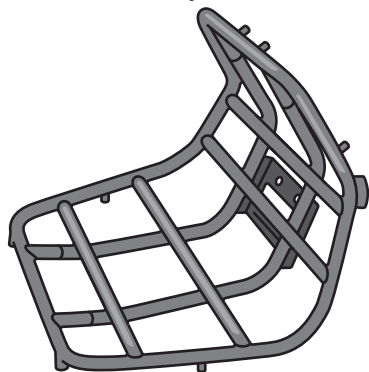


⚠ AVERTISSEMENT : Utilisez uniquement les pièces de fixation Trek. Installez le garde-boue en utilisant toutes les pièces de fixation fournies avec votre vélo et en respectant le même positionnement. N'utilisez pas de pièces de fixation autres ou non autorisées.

18

Y a-t-il un porte-bagages avant?

Farley 9

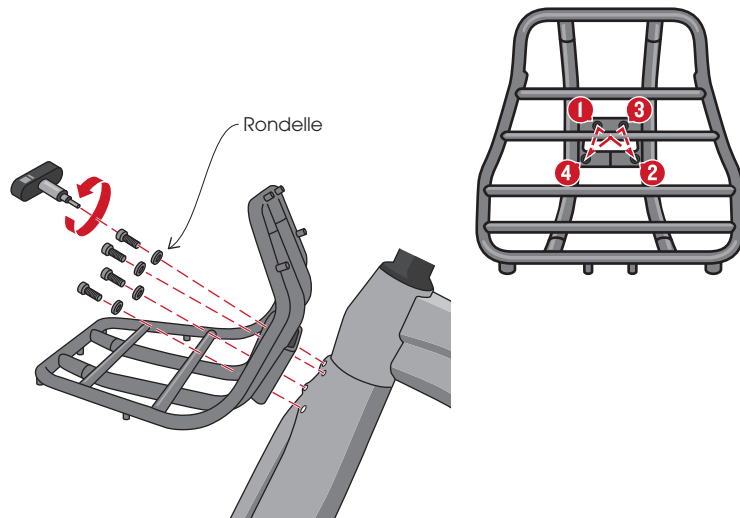


Oui
Allez à **19**

Non
Allez à **20**

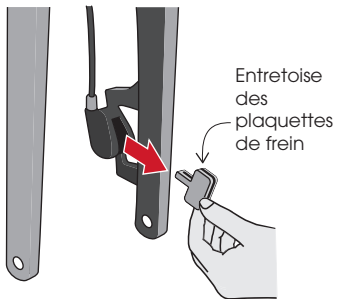
19

Retirez les pièces de fixation de la fourche et installez le porte-bagages avant. Serrez les boulons d'un demi-tour à la fois — selon une alternance en X — jusqu'à ce que vous entendiez l'outil émettre un clic.



20

Retirez l'entretoise des plaquettes de frein.

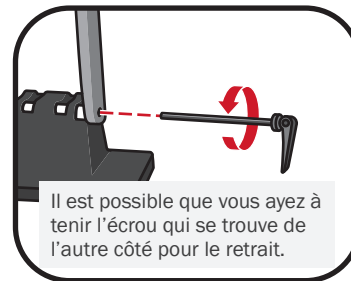
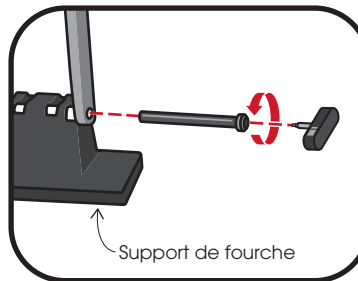


N'appuyez pas sur les freins après avoir retiré l'entretoise des plaquettes de frein. Cela pourrait fermer les plaquettes de frein, et elles pourraient être difficiles à rouvrir.

21

Retirez l'axe du support de fourche, puis retirez le support de fourche (n'oubliez pas le sens dans lequel vous avez retiré l'axe).

Il est possible que vous ayez à incliner le vélo contre un mur pour plus de stabilité.



Est-ce qu'un écrou s'est desserré?



Non

Allez à **22**

Écrou

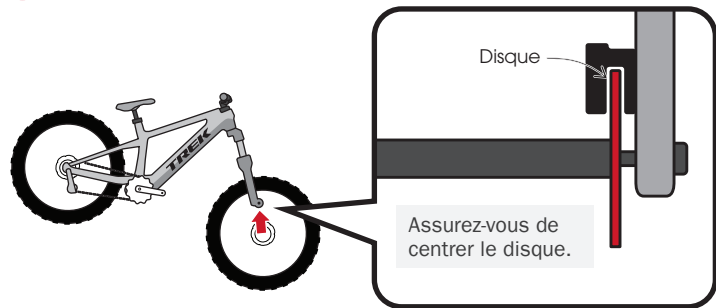


Oui

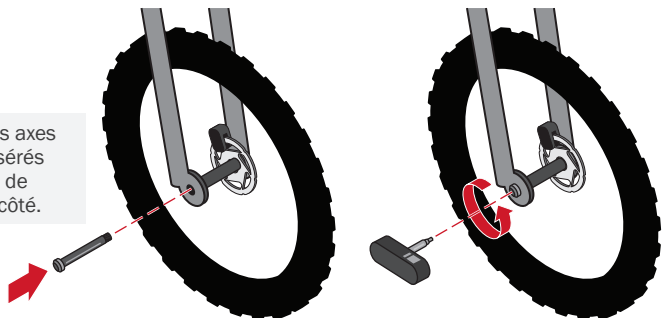
Allez à **23**

22

Saisissez la roue avant, soulevez le vélo, et insérez la roue avant. Installez l'axe et serrez jusqu'à ce que vous entendiez l'outil émettre un clic.



Certains axes sont insérés à partir de l'autre côté.

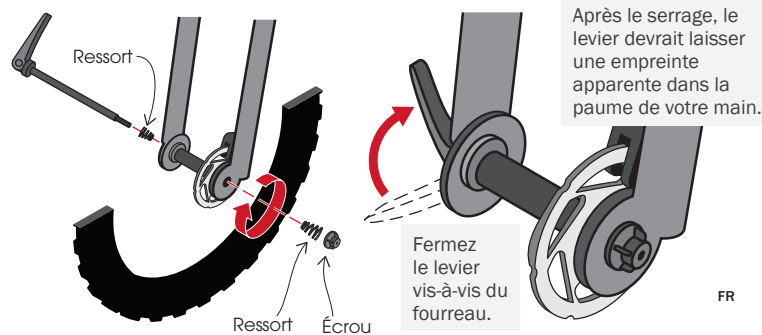
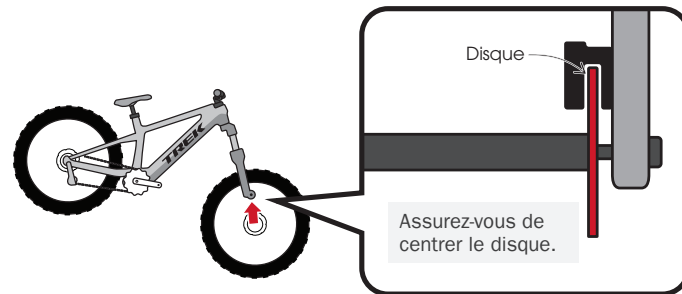


Allez à

24

23

Saisissez la roue avant, soulevez le vélo, et insérez la roue avant. Ensuite, installez la broche de blocage. Tenez le levier à environ 5 h, puis serrez l'écrou jusqu'à ce que vous sentiez de la résistance. Ensuite, fermez le levier à l'aide de votre paume.



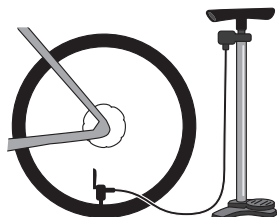
24

Gonflez les deux pneus — ne dépassez pas la valeur maximale de pression indiquée sur la jante ou le pneu. Les valeurs de pression recommandées ainsi que les informations sur la configuration de votre suspension sont précisées en ligne dans la calculatrice des valeurs de suspension (scannez le code QR plus bas).

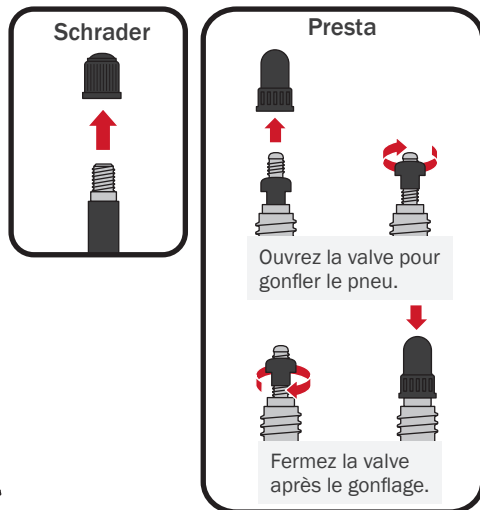
Pour tirer profit au maximum des caractéristiques de performance de votre vélo, réglez la pression des pneus en fonction des conditions de conduite attendues.



Calculatrice
des valeurs de
suspension



FR



25

Insérez la tige de selle et réglez la hauteur de la selle selon vos préférences. Serrez le boulon du collier.

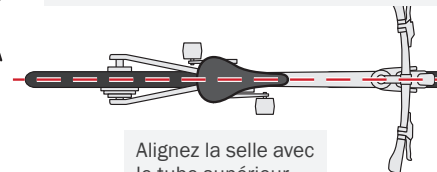
Si vous avez une tige de selle télescopique, réglez la hauteur de la selle alors que la partie télescopique est entièrement allongée. Si vous devez abaisser la tige de selle télescopique dans le cadre, tirez la gaine de câble hors du cadre selon une longueur correspondante (voir l'étape 5).

Assurez-vous d'insérer la tige de selle suffisamment, soit au moins jusqu'à la ligne d'insertion minimum.

Boulon du collier



Dans une position de conduite normale, votre genou devrait être légèrement fléchi lorsque votre pied se trouve au plus bas de votre coup de pédale.

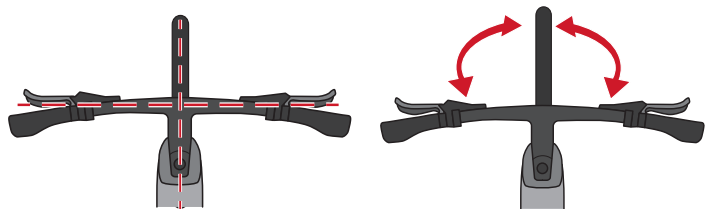


FR

26

1. Alignez le cintre et la potence.

Si le cintre et la potence ne sont pas alignés avec la roue avant, desserrez les boulons de la potence, alignez-les, puis serrez de nouveau les boulons de la potence — en alternant d'un côté à l'autre — jusqu'à ce que vous sentiez l'outil émettre un clic.



2. Vérifiez si le cintre est correctement serré.

Soulevez le vélo en saisissant le tube supérieur, puis tapez sur le cintre avec votre main.

- Pas assez serré — le cintre bouge sans même que vous ayez à le toucher.
- Trop serré — il faut déployer de la force pour déplacer le cintre.

Si c'est nécessaire, réglez le degré de serrage du cintre et de la potence en respectant l'ordre à la page suivante.



27

3. Vérifiez si l'assemblage du cintre et de la potence est serré.

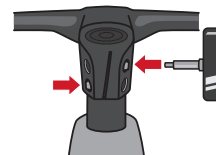
Soulevez le vélo en le saisissant par le cintre et la potence, puis laissez-le retomber de quelques centimètres. Si vous constatez qu'il y a un jeu, faites les réglages nécessaires en respectant l'ordre à droite. Il est possible que vous ayez à régler les séparateurs afin qu'ils tiennent solidement.



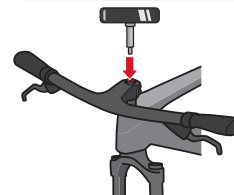
Allez à **30**

Réglage du cintre et de la potence

1. Desserrez les boulons de la potence.



2. Serrez ou desserrez le bouchon de potence de 1/8 de tour à la fois, puis vérifiez de nouveau.



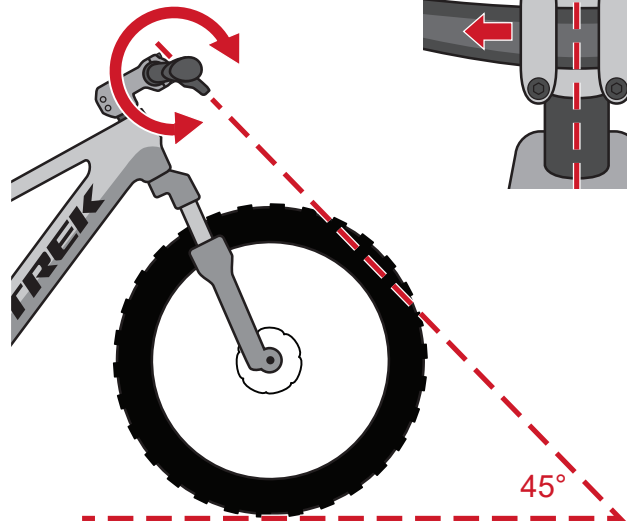
3. Serrez les boulons de la potence.



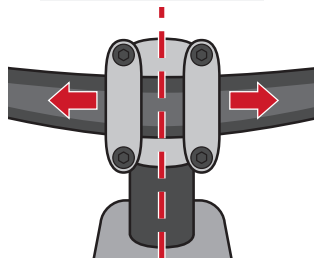
28

Maintenant que la roue avant est installée, alignez le cintre (il est possible que vous ayez à desserrer les boulons des plaques frontales).

Réglez le cintre de manière à ce que les leviers forment un angle d'environ 45° avec le sol.

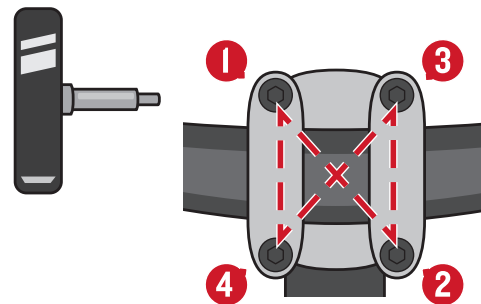


Centrez le cintre entre les plaques frontales.

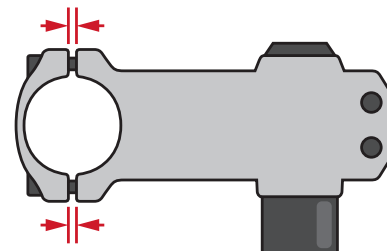


29

Serrez les boulons des plaques frontales d'un demi-tour à la fois — selon une alternance en X — jusqu'à ce que vous entendiez l'outil émettre un clic.



Assurez-vous que l'écart est égal en haut et en bas. Si l'espace est inégal, desserrez les boulons et resserrez-les en suivant l'ordre présenté plus haut.



30

Consultez la calculatrice des valeurs de suspension et déterminez quels sont les réglages suggérés pour votre suspension. Ensuite, appliquez vos réglages de suspension.

Les vélos de montagne requièrent un minimum de configuration pour chaque cycliste. Effectuer ces réglages optimisera la performance de la suspension.

Comment utiliser une pompe pour amortisseur

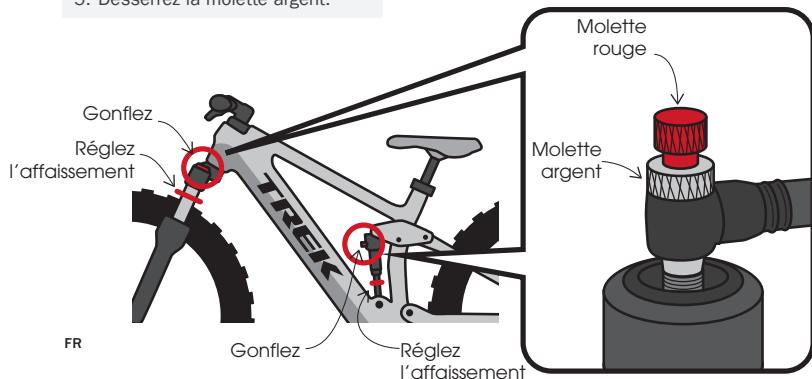
1. Serrez la molette argent.
2. Serrez la molette rouge.
3. Gonflez la suspension en fonction des réglages déterminés plus haut.
4. Desserrez la molette rouge.
5. Desserrez la molette argent.



Calculatrice des valeurs de suspension



Comment régler votre suspension



FR

LISTE DE VÉRIFICATION À LA SUITE DE L'ASSEMBLAGE

Avant et après votre première sortie, consultez la liste de vérification:

- La tige de selle télescopique a-t-elle été installée correctement? (Étape 5)
- Le combo cintre et potence a-t-il été installé correctement? (Étapes 7 à 9, 26 et 27)
- Le cintre a-t-il été aligné, et les boulons des plaques frontales ont-ils été serrés correctement? (Étapes 10, 28 et 29)
- Les pédales ont-elles été installées correctement, puis serrées? (Étapes 13 et 14)
- Le garde-boue avant a-t-il été installé correctement? (Étapes 16 et 17)
- Le porte-bagages avant a-t-il été installé correctement? (Étape 19)
- La roue avant a-t-elle été installée correctement? (Étapes 20 à 23)
- Les vérifications finales ont-elles été effectuées? (Étapes 26 à 31)
- La tige de selle est-elle installée correctement? (Étape 25)
- Lisez le manuel du propriétaire de Trek (inclus avec votre vélo).
- Enregistrez votre vélo.
- Effectuez une inspection avant d'effectuer une sortie à vélo.



Enregistrez votre vélo à trekbikes.com/productRegistration/



Regardez la vidéo sur l'inspection à effectuer avant une sortie à vélo qui se trouve sur la chaîne YouTube de Trek Bicycle.

Pour obtenir de plus amples détails, consultez le manuel d'entretien à trekbikes.com > cliquez sur votre vélo > Service > Manuel d'entretien.

FR

RIDE BIKES HAVE FUN FEEL GOOD

GARANTIE : Pour tout renseignement au sujet de la garantie de votre vélo, veuillez consulter le site trekbikes.com/inside_trek/warrantied_for_life.



DES QUESTIONS? Communiquez avec un employé de votre magasin Trek local, composez le numéro du Service à la clientèle de Trek (800-585-8735) de 9 h à 17 h 30 du lundi au vendredi (HNC), ou clavardez avec nous à trekbikes.com/contactus.



TREK

PN 5327031