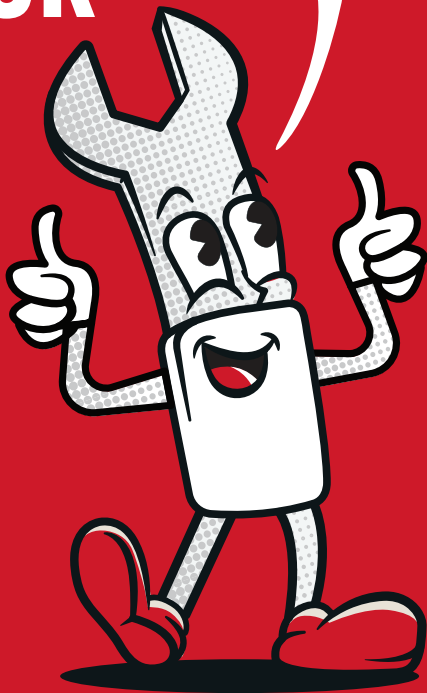


VÉLOS DE ROUTE ET ÉLECTRIQUES

GUIDE POUR L'ASSEM- BLAGE

*Vous allez y
arriver!*



TREK

⚠ **AVERTISSEMENT** : Le non-respect du processus d'assemblage présenté dans ce guide pourrait mener à un accident, lequel pourrait causer des blessures graves ou un décès.

ⓘ **IMPORTANT** : Ce guide de consultation rapide pour l'assemblage ne remplace pas le manuel du propriétaire de Trek, ni toute autre directive à respecter pour le bon fonctionnement de votre vélo. Le manuel du propriétaire de Trek comprend des renseignements essentiels sur la sécurité que vous devez lire et comprendre avant d'enfourcher votre nouveau vélo pour une balade. Le manuel est inclus dans la boîte et il se trouve également à trekbikes.com/manuals.

⚠ **AVERTISSEMENT** : Vous augmentez le risque de blessure si vous utilisez votre vélo de manière inappropriée. Un mauvais usage peut soumettre votre vélo à un stress et peut causer le bris du cadre ou des composants. Afin de diminuer vos risques de blessure, utilisez le vélo de la manière pour laquelle il a été conçu (consultez la section « Conditions d'utilisation et limites de poids » dans le manuel du propriétaire de Trek).

▶ Pour consulter le guide et pour regarder la vidéo d'assemblage, utilisez ce code QR : trekbikes.com/how-to-assemble-bike > Route



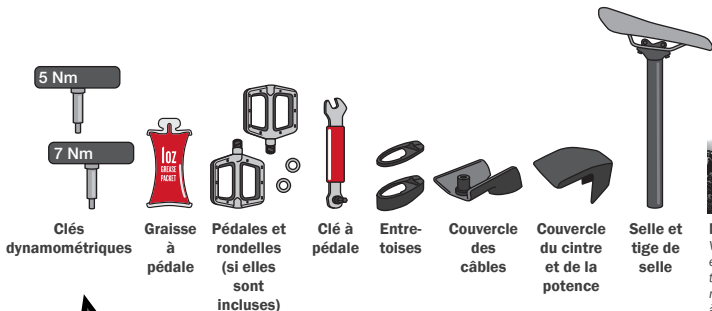
ⓘ Si vous êtes incertain quant au résultat final de l'assemblage, apportez votre vélo chez un détaillant Trek pour une inspection de l'assemblage avant d'effectuer une sortie à vélo.

⚠ **AVERTISSEMENT** : Utilisez uniquement les pièces de fixation fournies par Trek afin de compléter l'assemblage du vélo.



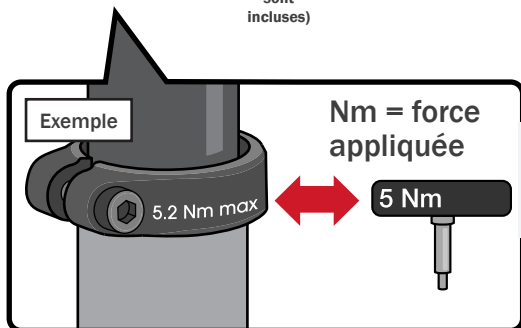
Retirez les outils de la boîte.

Les pièces et les outils varieront en fonction du modèle du vélo. Ce ne sont pas tous les outils qui sont fournis (p. ex. la pompe à vélo).



Manuels

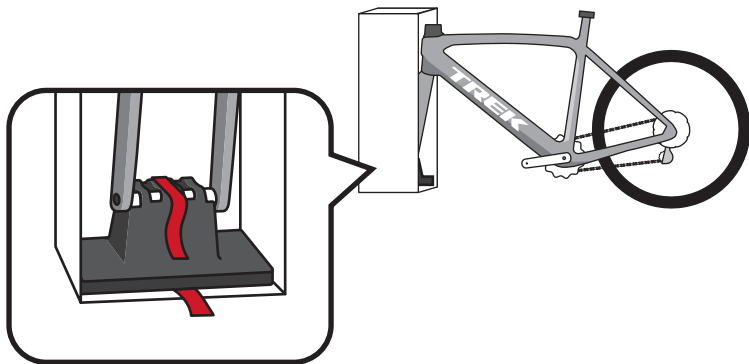
Vous pouvez également trouver tous les manuels en ligne à trekbikes.com/manuals.



Respectez la valeur de couple gravée dans le composant lorsque vous sélectionnez votre clé dynamométrique.

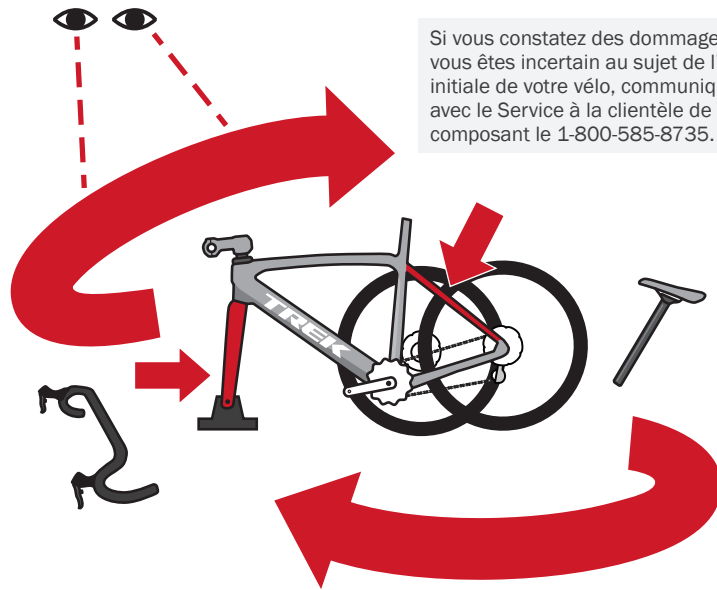
2

Sortez le vélo de la boîte et retirez le carton autour de la fourche.



3

Vérifiez le vélo afin de déceler tout dommage qui aurait pu survenir pendant l'expédition, puis assurez-vous que toutes les pièces sont incluses. Soyez particulièrement attentif aux fourreaux et aux haubans (tant sur les surfaces intérieures que sur les surfaces extérieures).

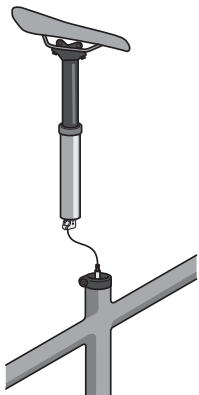


TIGE DE SELLE TÉLESCOPIQUE

4

Y a-t-il une tige de selle télescopique qui n'est pas installée (Checkpoint ALR seulement)?

Dans le cas des vélos électriques, veuillez à ce que votre système électrique soit désactivé avant l'assemblage.



Oui

Allez à l'étape 5

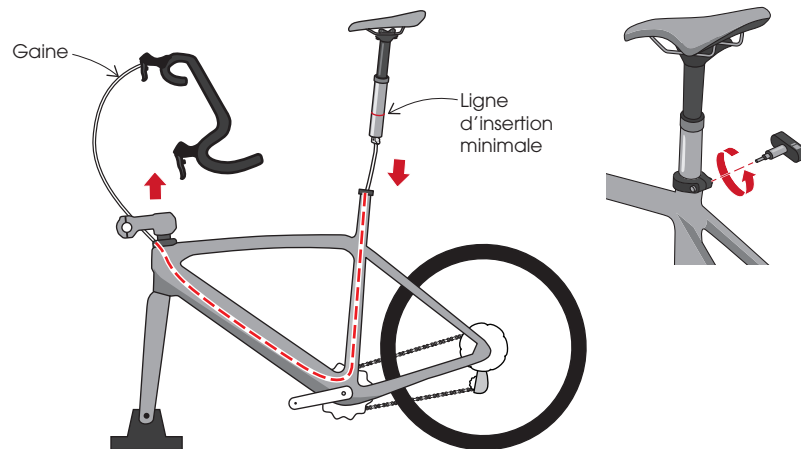


Non

Allez à l'étape 6

5

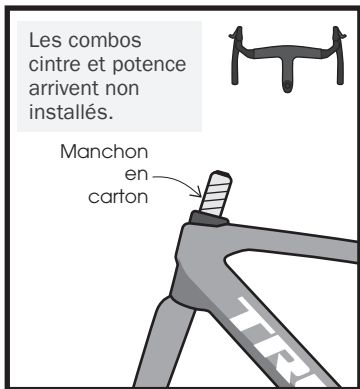
Utilisez une main pour tirer sur la gaine de câble afin de la sortir du cadre tout en insérant la tige de selle avec l'autre main (cela empêche la gaine de câble d'être tortillée). Une fois que la ligne d'insertion minimale n'est plus visible, serrez le boulon du collier de la tige de selle jusqu'à ce vous entendiez l'outil émettre un clic.



Allez à 11

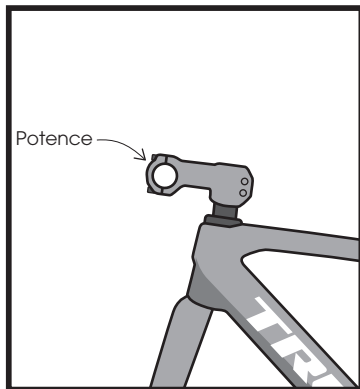
6

La potence est-elle installée?



Non

Allez à **7**

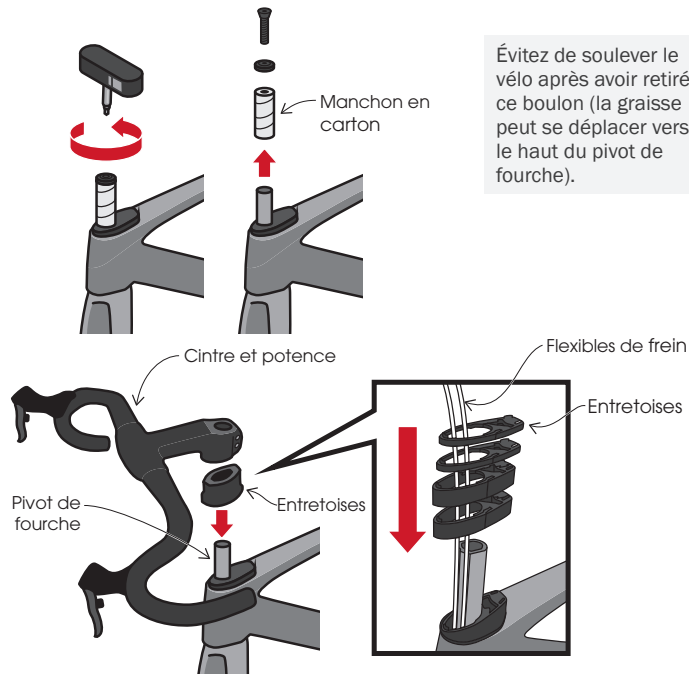


Oui

Allez à **11**

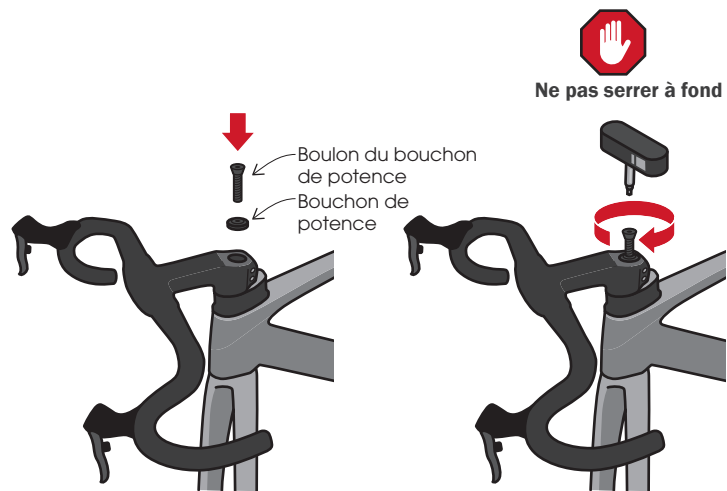
7

Retirez le manchon en carton. Reliez les entretoises autour des flexibles de frein et faites-les glisser vers le bas sur le pivot de fourche. Ensuite, glissez le combo cintre et potence sur le pivot de fourche.



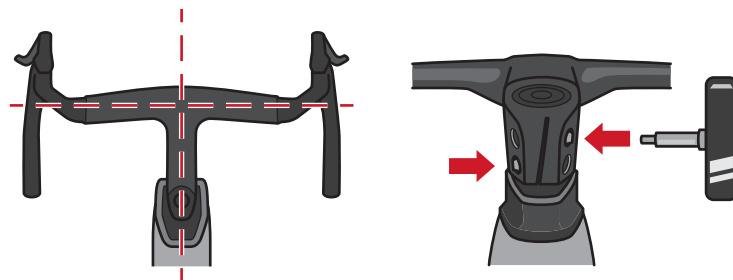
8

Réinstallez le bouchon de potence et le boulon. Serrez le boulon jusqu'à ce qu'il soit bien serré (vous allez vérifier et régler le degré de serrage plus tard).



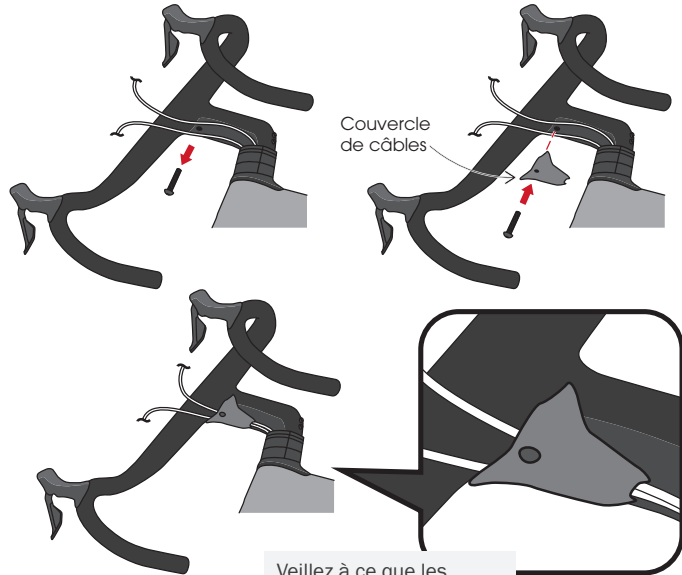
9

Alignez le cintre et serrez modérément chaque boulon de potence.



10

Si vous disposez d'un couvercle de câbles dans la boîte à outils, retirez le boulon sous le cintre et la potence, puis installez-le par-dessus les câbles. Serrez le boulon jusqu'à ce que vous entendiez l'outil émettre un clic.

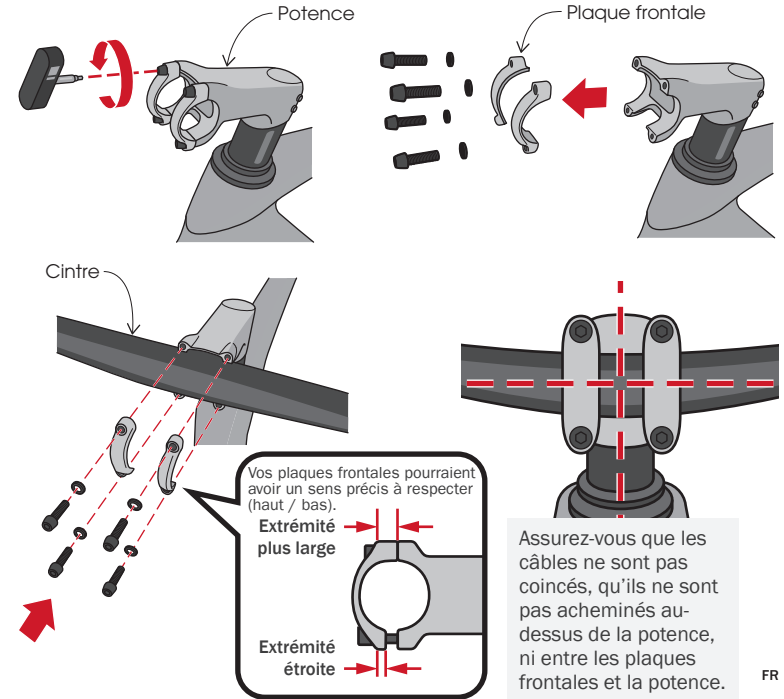


Veillez à ce que les câbles soient à l'intérieur du couvercle des câbles.

Allez à **16**

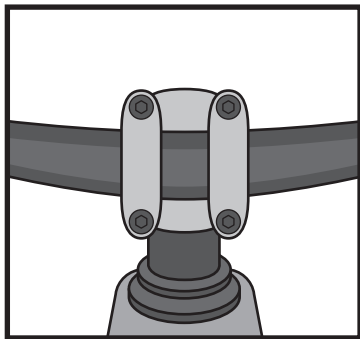
11

Fixez et alignez le cintre. Ne serrez pas entièrement les boulons (il y a un ordre précis à respecter pour le serrage).



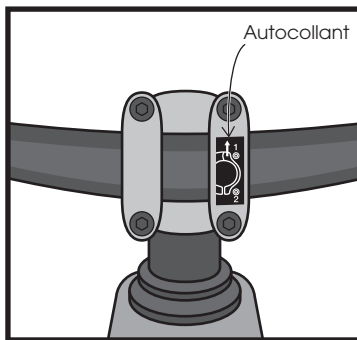
12

Y a-t-il un autocollant sur la plaque frontale?



Non

Allez à **13**

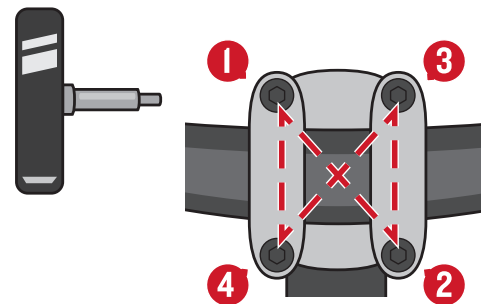


Oui

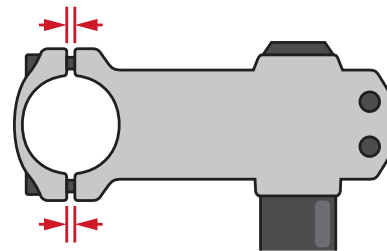
Allez à **15**

13

Serrez les boulons des plaques frontales d'un demi-tour à la fois — selon une alternance en X — jusqu'à ce que vous entendiez l'outil émettre un clic.



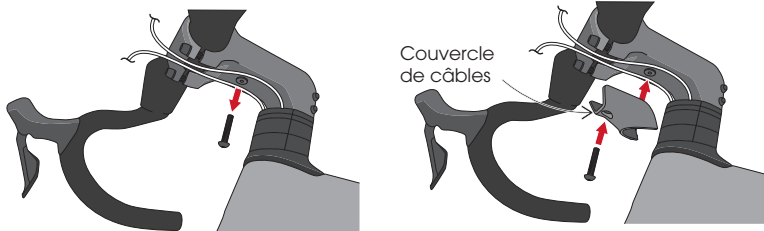
Assurez-vous que l'écart est égal en haut et en bas. Si l'espace est inégal, desserrez les boulons et resserrez-les en suivant l'ordre présenté plus haut.



14

Si vous disposez d'un couvercle de câbles dans la boîte à outils, retirez le boulon sous la potence, puis installez le couvercle des câbles par-dessus les câbles. Serrez le boulon jusqu'à ce qu'il soit serré modérément.

Veillez à ce que les câbles soient à l'intérieur du couvercle des câbles.

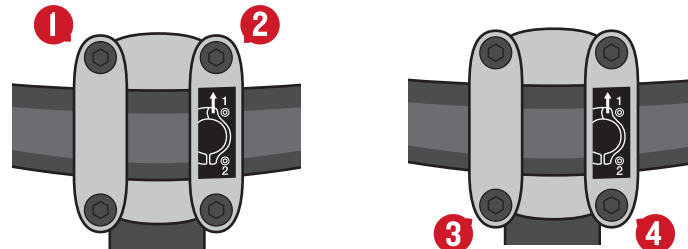


Couvercle de câbles

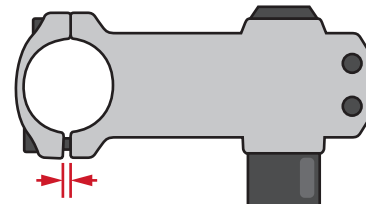
Allez à **16**

15

Serrez les deux boulons du haut des plaques frontales un demi-tour à la fois — en passant d'un à l'autre — jusqu'à ce que vous entendiez l'outil émettre un clic. Ensuite, serrez les deux boulons du bas.

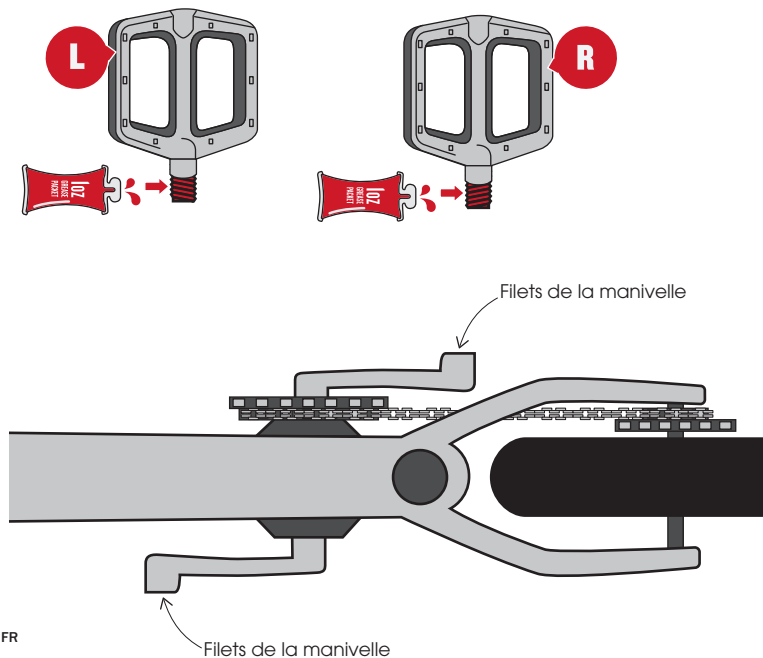


Assurez-vous que la partie supérieure est en contact et qu'il y a un espace dans le bas. S'il y a un espace dans le haut, desserrez les boulons, puis resserrez-les en respectant l'ordre présenté précédemment.



16

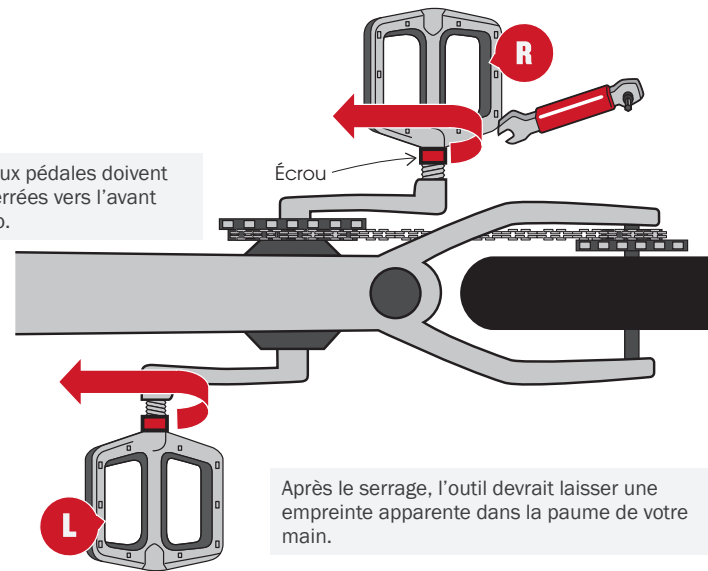
Graissez les filets des pédales et nettoyez les filets des manivelles (il pourrait y avoir des résidus provenant de l'emballage). Si votre modèle comprend des rondelles, installez-les d'abord sur les filets des pédales.



17

Installez les pédales à la main — en serrant à l'aide de l'écrou, et non de la pédale. Ensuite, utilisez la clé à pédale pour serrer complètement les pédales.

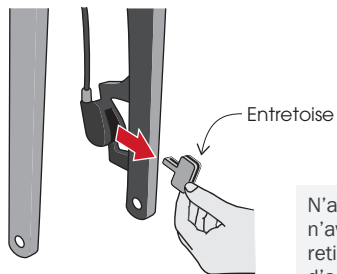
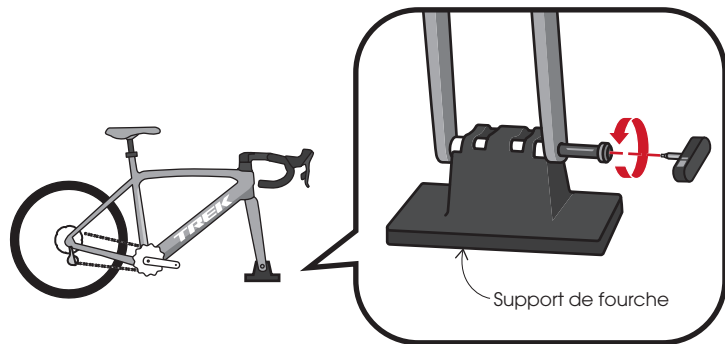
Les deux pédales doivent être serrées vers l'avant du vélo.



⚠ AVERTISSEMENT : Le plateau comprend des dents pointues. Soyez vigilant lorsque vous travaillez à proximité du plateau. Si vous n'êtes pas prudent, vous pourriez vous couper ou vous pincer.

18

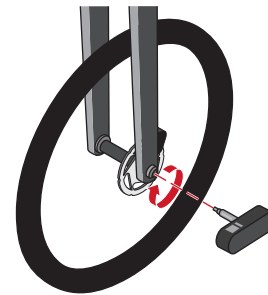
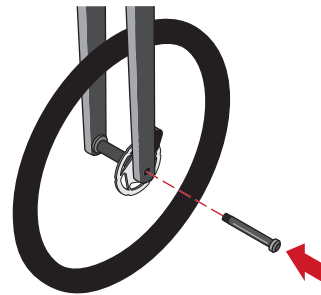
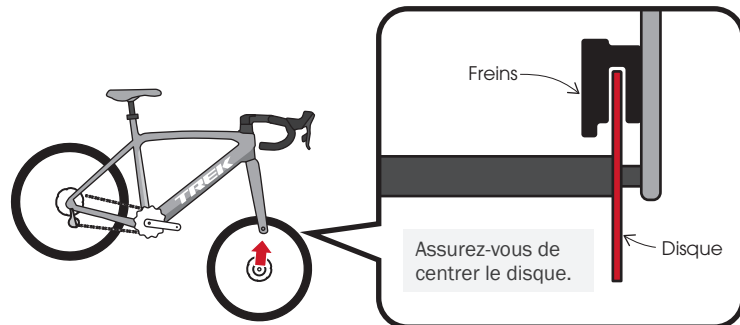
Retirez l'axe et le support à fourche de la fourche. Ensuite, retirez l'entretoise des plaquettes de frein.



N'appuyez pas sur les freins tant que vous n'avez pas installé la roue avant. Après avoir retiré l'entretoise des plaquettes de frein, le fait d'actionner les freins pourrait fermer les plaquettes de frein et rendre la réouverture très difficile.

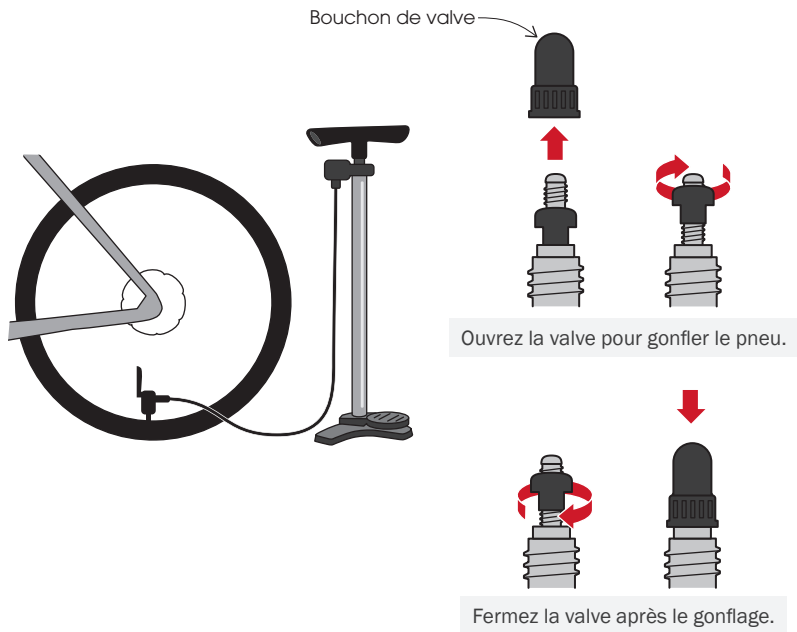
19

Saisissez la roue avant, soulevez le vélo, et insérez la roue avant. Installez l'axe et serrez jusqu'à ce que vous entendiez l'outil émettre un clic.



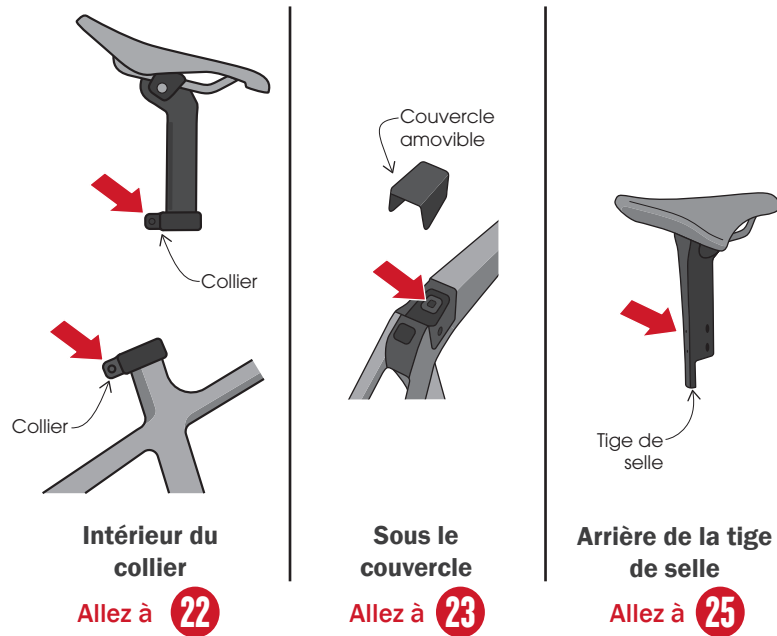
20

Gonflez les deux pneus en respectant la plage de pression inscrite sur le pneu.



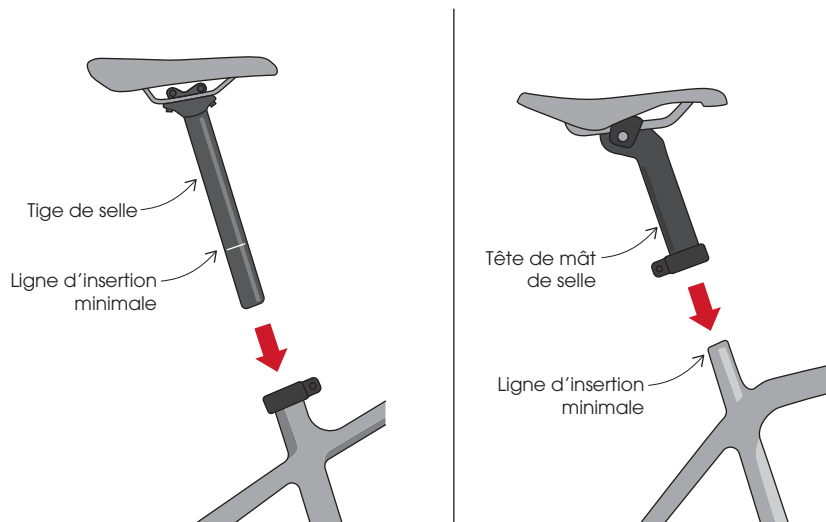
21

Où se trouve le boulon qui permet de fixer la tige de selle?



22

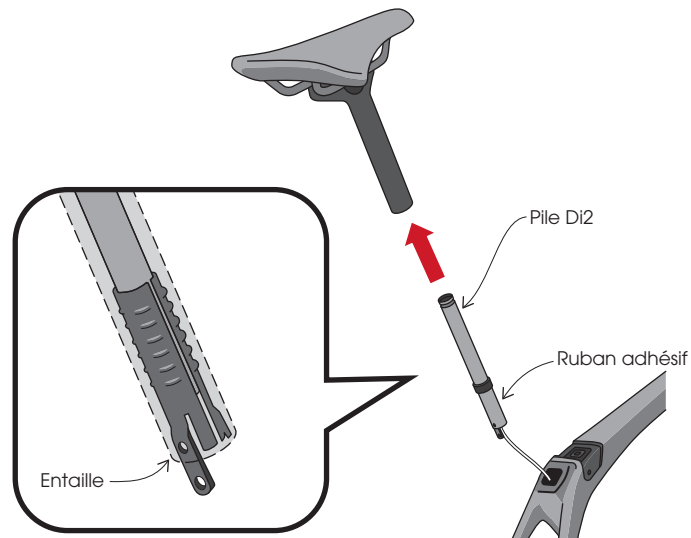
Insérez la tige de selle ou le mât de selle (vous allez régler la hauteur de la selle plus tard).



Allez à **26**

23

S'il y a une pile qui dépasse du cadre, insérez-la dans la tige de selle. Laissez le ruban adhésif en place afin de tenir les éléments de la pile ensemble.

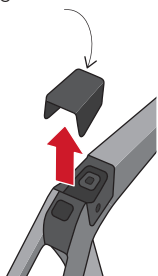


Ne tirez pas sur les câbles afin qu'ils sortent trop du cadre.

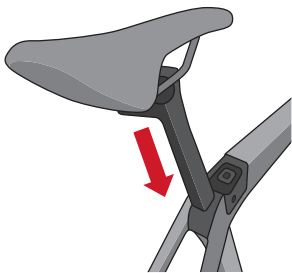
24

Retirez le couvercle angulaire ou faites basculer le couvercle afin de l'ouvrir. Ensuite, insérez la tige de selle (vous allez régler la hauteur de selle plus tard).

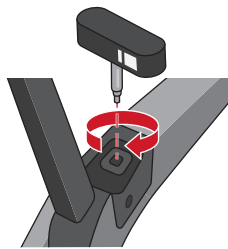
Couvercle angulaire



Tirez doucement d'un côté du couvercle angulaire afin de le retirer.



N'abaissez pas la tige de selle complètement jusqu'au point d'arrêt. Il doit y avoir un espace d'au moins 5 mm entre le bas de la tige de selle et le point d'arrêt.

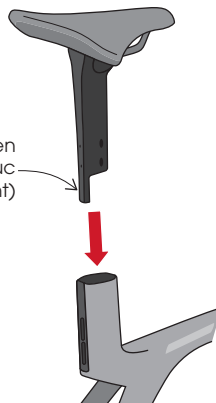


Allez à **26**

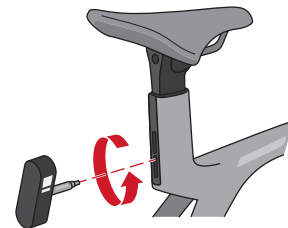
25

Insérez la tige de selle (vous allez régler la hauteur de selle plus tard).

Extrémité en caoutchouc (le cas échéant)

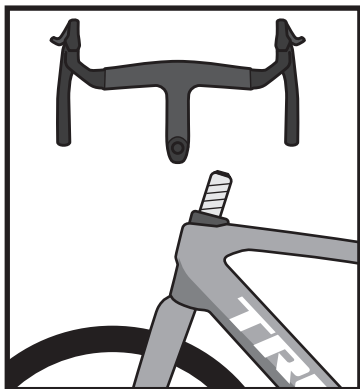


Laissez l'extrémité en caoutchouc à l'intérieur de la tige de selle (celle-ci empêche la tige de selle d'être serrée en position trop basse).



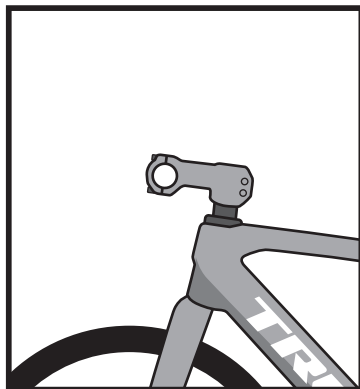
26

Est-ce que votre modèle de vélo comprend un combo cintre et potence?



Oui

Allez à **27**



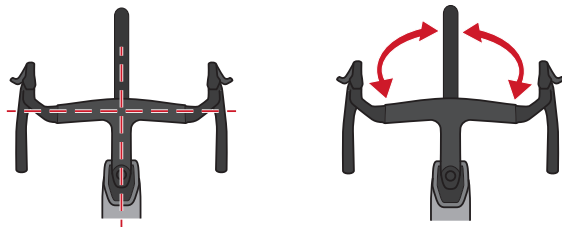
Non

Allez à **29**

27

1. Alignez le cintre et la potence.

Si le cintre et la potence ne sont pas alignés avec la roue avant, desserrez les boulons de la potence, alignez-les, puis serrez de nouveau les boulons de la potence — en alternant d'un côté à l'autre — jusqu'à ce que vous sentiez l'outil émettre un clic.



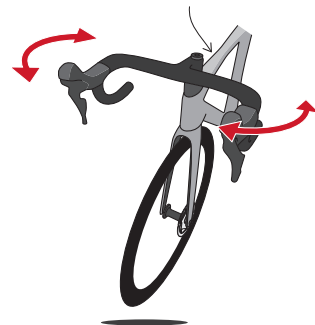
2. Vérifiez si le cintre est correctement serré.

Soulevez le vélo en saisissant le tube supérieur, puis tapez sur le cintre avec votre main.

- Pas assez serré — le cintre bouge sans même que vous ayez à le toucher.
- Trop serré — il faut déployer de la force pour déplacer le cintre.

Si c'est nécessaire, réglez le degré de serrage du cintre et de la potence en respectant l'ordre à la page suivante.

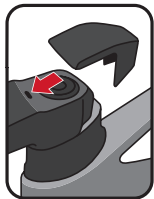
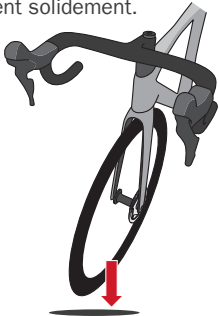
Soulevez le vélo à partir d'ici.



28

3. Vérifiez si l'assemblage du cintre et de la potence est serré.

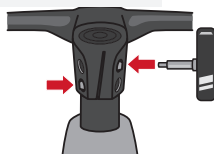
Soulevez le vélo en le saisissant par le cintre et la potence, puis laissez-le retomber de quelques centimètres. Si vous constatez qu'il y a un jeu, faites les réglages nécessaires en respectant l'ordre à droite. Il est possible que vous ayez à régler les séparateurs afin qu'ils tiennent solidement.



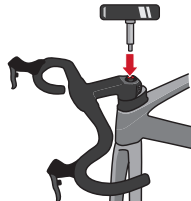
Installez le couvercle (si votre modèle est doté de ce type de couvercle).

Réglage du cintre et de la potence

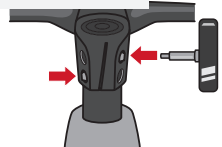
1. Desserrez les boulons de la potence.



2. Serrez ou desserrez le boulon du bouchon de potence de 1/8 de tour à la fois, puis vérifiez de nouveau.



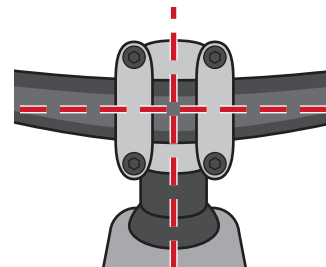
3. Serrez les boulons de la potence.



Allez à **30**

29

Maintenant que la roue avant est installée, assurez-vous que le cintre est de niveau par rapport au sol. Faites les réglages nécessaires (voir les étapes 11 à 15).



30

Réglez la hauteur de la selle selon vos préférences. Montez ou abaissez la tige de selle, au besoin, puis serrez le boulon.

Tige de selle télescopique seulement — réglez la hauteur de la selle alors que la partie télescopique est entièrement allongée. Si vous devez abaisser la tige de selle télescopique dans le cadre, tirez la gaine de câble hors du cadre selon une longueur correspondante (voir l'étape 4).



Dans une position de conduite normale, votre genou devrait être légèrement fléchi lorsque votre pied se trouve au plus bas de votre coup de pédale.

Alignez la selle avec le tube supérieur.



Réinstallez le couvercle angulaire (s'il y en a un sur votre vélo).

LISTE DE VÉRIFICATION À LA SUITE DE L'ASSEMBLAGE

Avant et après votre première sortie, consultez la liste de vérification:

- La tige de selle télescopique a-t-elle été installée correctement? (Étape 5)
- Le combo cintre et potence a-t-il été installé correctement? (Étapes 6 à 9, 27 et 28)
- Le cintre a-t-il été aligné, et les boulons des plaques frontales ont-ils été serrés correctement? (Étapes 11 à 15, et 29)
- Les pédales ont-elles été installées correctement, puis serrées? (Étapes 16 et 17)
- La roue avant a-t-elle été installée correctement? (Étapes 18 et 19)
- La tige de selle est-elle installée correctement? (Étapes 21 à 25)
- Lisez le manuel du propriétaire de Trek (inclus avec votre vélo).
- Enregistrez votre vélo.
- Effectuez une inspection avant d'effectuer une sortie à vélo.



Enregistrez votre vélo à trekbikes.com/productRegistration/



Regardez la vidéo sur l'inspection à effectuer avant une sortie à vélo qui se trouve sur la chaîne YouTube de Trek Bicycle.

Pour obtenir de plus amples détails, consultez le manuel d'entretien à [Trebikes.com](https://trekbikes.com) > cliquez sur votre vélo > Service > Manuel d'entretien.

RIDE BIKES HAVE FUN FEEL GOOD

GARANTIE : Pour tout renseignement au sujet de la garantie de votre vélo, veuillez consulter le site trekbikes.com/inside_trek/warrantied_for_life.



DES QUESTIONS? Communiquez avec un employé de votre magasin Trek local, composez le numéro du Service à la clientèle de Trek (800-585-8735) de 9 h à 17 h 30 du lundi au vendredi (HNC), ou clavardez avec nous à trekbikes.com/contactus.



TREK

PN 5327030