



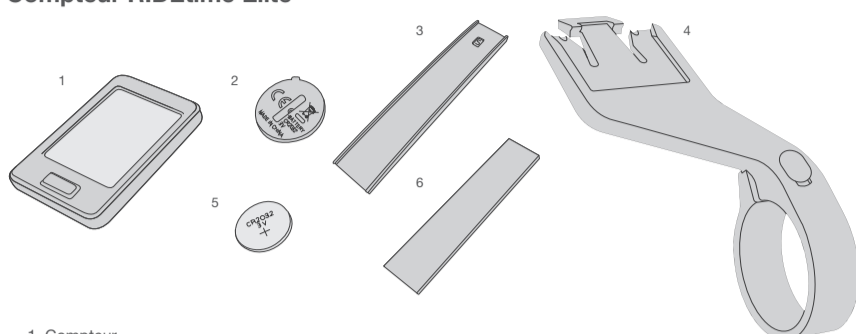
## Compteur Bontrager RIDEtime Elite avec Capteur Duo Trap S

www.bontrager.com

Réf. 580968

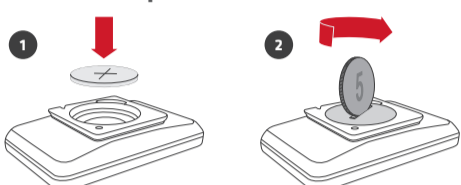
### Liste des pièces

#### Compteur RIDEtime Elite

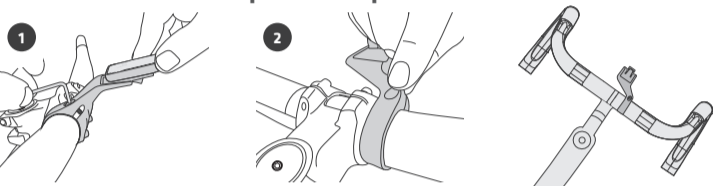


1. Compteur
2. Protection de la batterie
3. Cale pour cintre 31,8 mm
4. Fixation avancée
5. Pile CR2032
6. Cale pour cintre 22,2, 25,4 et 26,0 mm

### Installation de la pile



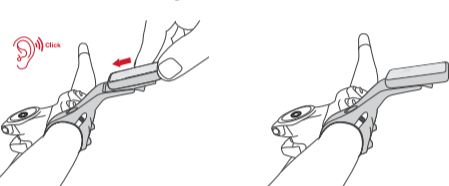
### Installation de la fixation pour compteur



1. Utilisation des cales : Déterminez le diamètre de votre cintre.
  - Utilisez la cale fine avec un cintre de 31,8 mm.
  - Utilisez la cale épaisse avec un cintre de 25,4 ou 26,0 mm.
  - N'utilisez aucune cale avec un cintre de 35 mm.
  - Utilisez les deux cales avec un cintre de 22,2 mm.
2. Retirez le cache en caoutchouc situé sur le boulon de la bride de fixation.
3. Utilisez une clé hexagonale de 2,5 mm pour serrer le boulon à 0,8 N-m (7 po-livre).
4. Réinstallez le cache en caoutchouc sur le boulon de la bride de fixation.

**REMARQUE :** N'utilisez pas la fixation pour installer un téléphone portable.

### Installation du compteur



### Compréhension des instructions

Emplacement du bouton	Pression rapide	Pressions répétées	Pression longue (2 secondes)
Avant	▲	▲▲	▲▲▲
Arrière	▶	▶▶	▶▶▶

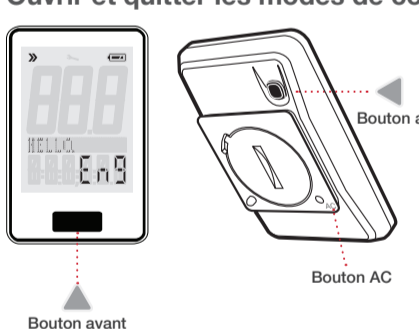
- ▲ Les lettres indiquent l'ordre à suivre pour appuyer sur les boutons.
- ▶ Une flèche multiple (2 traits ajoutés en-dessous de la flèche simple) indique que vous devez appuyer sur le bouton jusqu'à ce que la valeur souhaitée apparaisse.
- ▶▶ Pour passer au chiffre ou au champ suivant, maintenez le bouton enfoncé jusqu'à ce que le chiffre suivant clignote.



**Remarque sur la sélection :**  
Le grès représente les caractères clignotants de la valeur sélectionnée.  
Indique le nombre de chiffres à régler.

Icône de l'écran	Description
>>>	Le capteur de vitesse est connecté. Un clignotement indique la recherche du capteur.
⌚	Le capteur de cadence est connecté. Un clignotement indique une recherche.
♥	Le cardio-fréquencemètre est connecté. Un clignotement indique une recherche.
⚡	Le capteur de puissance est connecté. Un clignotement indique une recherche.
🛠	Un délai d'entretien a été atteint. Un clignotement indique que l'alerte doit être effacée.
📶	Signal du transmetteur indiquant que le système est connecté à des éclairages compatibles. Un clignotement indique une recherche.
🔋	L'autonomie de la pile est suffisante. Elle doit être changée si la barre n'affiche plus que 1/3.

### Ouvrir et quitter les modes de configuration



#### Bouton arrière

- Appuyez sur le bouton arrière une seule fois pour accéder à la Configuration principale.
- Appuyez et maintenez enfoncé le bouton arrière pendant 5 secondes pour accéder à la configuration du Jumelage et à la configuration Avancée.
- Appuyez sur le bouton arrière pendant 5 secondes pour quitter ces modes de configuration.
- En mode sortie, il est possible d'appuyer sur le bouton arrière pendant 5 secondes pour revenir au début de la Configuration principale sans enregistrer les réglages effectués au préalable.

**REMARQUE :** N'utilisez pas le bouton arrière lorsque vous roulez. Le mode de configuration redémarrera.

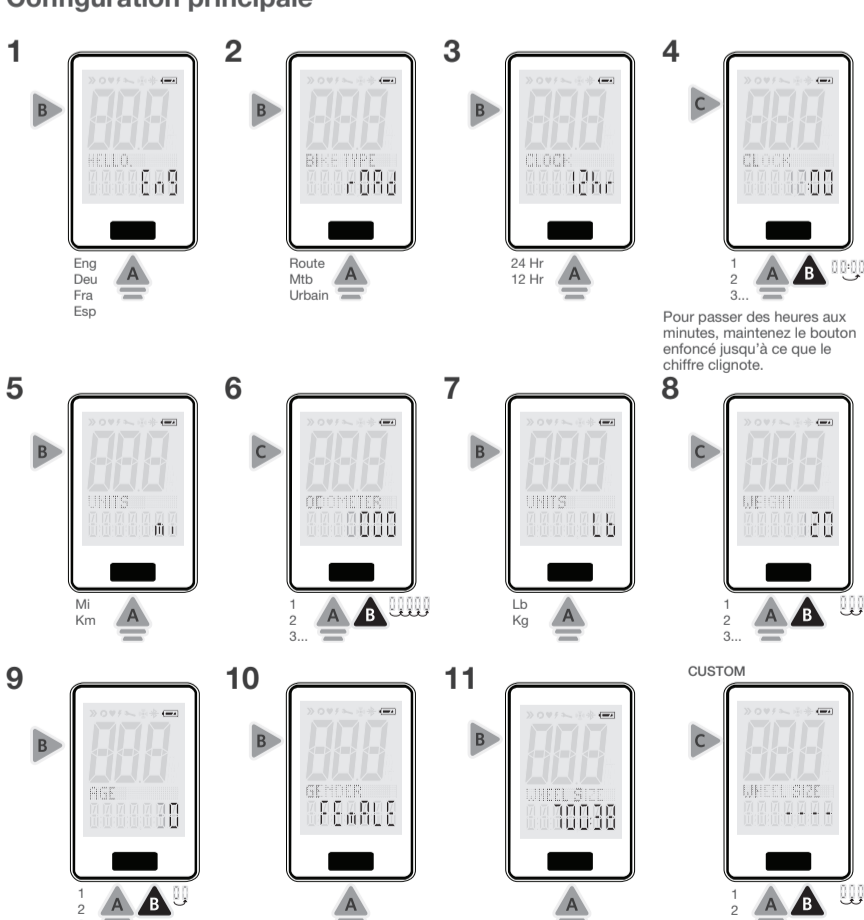
#### Bouton AC

- Appuyez sur le bouton AC pour effectuer un redémarrage à froid et restaurer les paramètres d'usine du compteur.

#### Bouton avant

- Appuyez sur le bouton avant pour faire défiler les écrans et trouver le paramètre souhaité.

### Configuration principale



Pour passer des heures aux minutes, maintenez le bouton enfoncé jusqu'à ce que le chiffre clignote.

**REMARQUE :** Le diamètre de roue personnalisé est la circonférence de la roue en mm. Voir le tableau « Diamètres de roue ».

Route		VTT		Urbain	
Taille	Code	Taille	Code	Taille	Code
700:23*	2124	29,2,2*	2340	700:28*	2164
700:25	2136	29,2,3 (2,35)	2359	700:32	2190
700:28	2164	29,3,0	2413	700:35	2209
700:32	2190	27,5,2,2	2221	700:38	2227
700:35	2209	27,5,2,4	2253	700:40	2240
700:38	2227	27,5,2,8	2309	700:42	2253
700:40	2240	27,5,3,8	2400	700:45	2271
700:42	2253	27,5,4,5	2485	26:2,0	2117
700:45	2271	26,2,0	2117	26:2,2	2148
Personnalisation	001-2999	26:2,2	2148	Personnalisation	01-2999
		26:3,8	2322		
		26:4,7	2403		
		Personnalisation	01-2999		

\*Par défaut

## À propos de ce produit

### ⚠ AVERTISSEMENT

Lorsque vous roulez à vélo, ne regardez pas fixement votre compteur pendant une longue durée. Si vous ne regardez pas le chemin ou la route devant vous, vous pourriez heurter un obstacle, perdre le contrôle du vélo, tomber, et vous blesser.

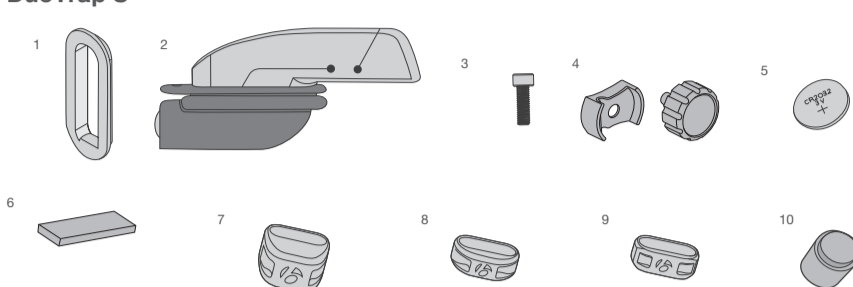
**IMPORTANT :** Pour utiliser le compteur RIDEtime Elite, un capteur de vitesse, de cadence ou de puissance compatible ANT+ doit être installé sur votre vélo.

#### Capteurs compatibles :

- Bontrager DuoTrap – Réf. 508126
- Bontrager DuoTrap S – Réf. 437960
- Bontrager Interchange Combo – Réf. 438482
- Kit ceinture cardio Bontrager ANT+/BLE Softstrap – Réf. 519606
- Autre capteur compatible ANT+

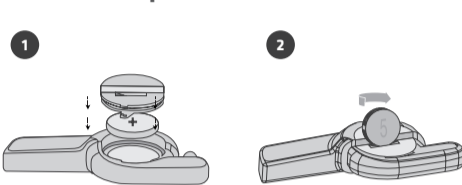
Si vous comptez installer un autre capteur, reportez-vous au manuel fourni avec ce capteur.

### DuoTrap S

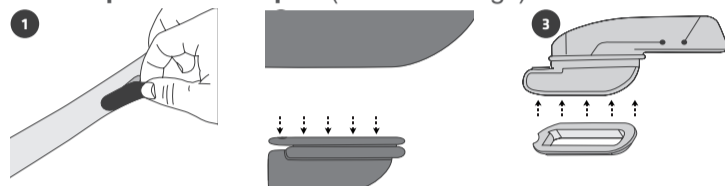


1. Joint (vélos en alliage)
2. Capteur avec œillet et entretoise de 2 mm installés (vélos en carbone)
3. Vis de fixation pour vélo, 8 mm
4. Aimant de vitesse (roue)
5. Pile CR2032
6. Cale pour bande de cadence
7. Grande bande de cadence (pédalier) (26 mm) W519998
8. Petite bande de cadence avec aimant (pédalier) (9 mm) W519999
9. Bande de cadence Xsmall avec aimant (pédalier) (4 mm) W519999
10. Bouchon (grande bande de cadence)

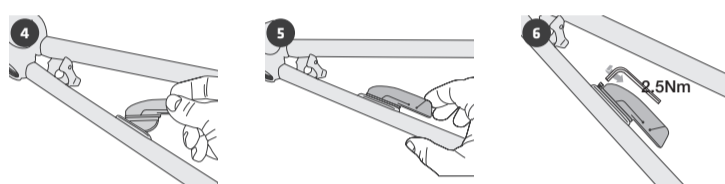
### Installation de la pile



### Installez le capteur DuoTrap S (vélos en alliage)

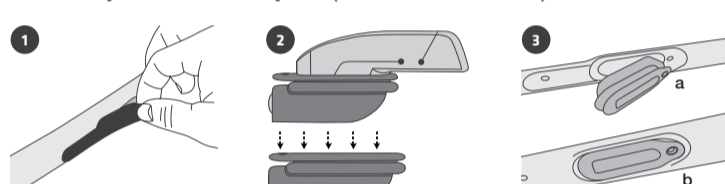


1. Retirez le cache du DuoTrap S de la base.
2. Retirez l'œillet du capteur.
3. Installez le joint sur le capteur, avec l'encoche orientée vers l'avant, comme indiqué sur l'illustration.



4. Installez le capteur et le joint dans la base.
5. Maintenez le capteur en place et installez la vis de 8 mm.
6. Utilisez un outil à embout hexagonal de 2,5 mm pour serrer le capteur.

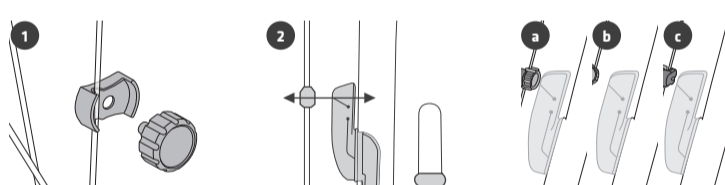
### Installez le capteur DuoTrap S (vélos en carbone)



1. Retirez le cache du DuoTrap S de la base.
2. Retirez l'œillet du capteur.
3. Insérez entièrement l'œillet dans la base. Assurez-vous que l'œillet est bien aligné et en contact avec la base.
4. Installez le capteur dans l'œillet, sur la base.
5. Maintenez le capteur en place et utilisez un outil à embout hexagonal de 2,5 mm pour installer et serrer la vis de 8 mm.

**REMARQUE :** Assurez-vous que l'entretoise de 2 mm est installée dans l'œillet avant de serrer la vis.

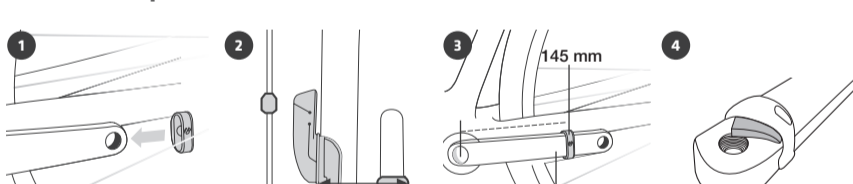
### Installation de l'aimant de vitesse



1. Serrez l'aimant de vitesse sur un rayon
2. Alignez l'aimant de vitesse avec le repère sur le capteur.
3. Si nécessaire, faites pivoter l'aimant de 90° ou 180° pour obtenir le dégagement idéal pour le capteur.
4. Faites tourner la roue et fiez-vous au voyant rouge du capteur pour vérifier si l'aimant et le capteur sont alignés.

**REMARQUE :** Le voyant s'allumera seulement sur les 10 premiers tours.

### Installez le petit aimant de cadence

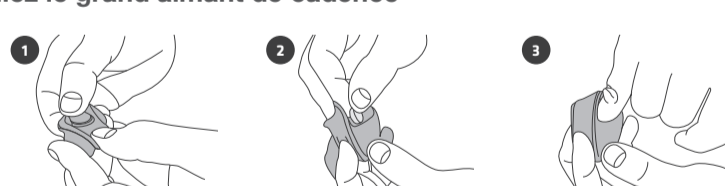


1. Retirez le pédale du côté opposé à la transmission et installez le petit aimant de cadence sur le bras du pédalier, de manière à ce que le côté épais soit le plus proche de la base.
2. Alignez l'aimant et le capteur.
  - Vélos en alliage : Alignez le capteur avec l'aimant.
  - Vélos en carbone : Placez l'aimant de manière à ce qu'une distance de 135 mm ou 145 mm sépare le centre du boîtier du pédalier et le centre de l'aimant
3. Faites tourner le pédalier à l'envers. Observez le voyant vert sur le capteur de cadence pour vérifier si l'aimant est bien aligné.

**REMARQUE :** Le voyant s'allumera seulement sur les 10 premiers tours.

4. Facultatif : Si l'aimant est aligné mais que le voyant ne s'allume pas, placez une cale pour bande de cadence sous l'aimant approprié.
5. Si la petite bande ne tient pas entre le pédalier et la base, utilisez la bande de cadence XS (4 mm) fournie.

### Installez le grand aimant de cadence



1. Retirez le bouchon en plastique de l'intérieur de la petite bande de cadence.
2. Retirez l'aimant de l'intérieur de la petite bande de cadence.
3. Insérez l'aimant entièrement dans la grande bande de cadence afin qu'il soit totalement en contact avec l'intérieur de la cavité.
4. Insérez le bouchon en plastique dans la cavité de la grande bande de cadence pour maintenir l'aimant en place.
5. Suivez les étapes de l'installation du petit aimant de cadence pour finaliser cette installation.

