

커뮤터 콤프 R 및 플레어 R 시티

trekbikes.com

부품번호 5257980

상세 정보

해당 매뉴얼에서 필요한 내용을 찾을 수 없는 경우, 트렉 대리점에 문의하거나 trekbikes.com을 방문하시기 바랍니다.

부품 목록

	커뮤터 콤프 R(포함)
라이트	
마운트	퀵 커넥트 플러스 마운트 22.2, 25, 31.8 및 35mm 핸들바에 사용하도록 설계됨. PN W593503 
충전 케이블	마이크로 USB 케이블 PN W559136(4-와이어) 
	플레어 R 시티(포함)
라이트	
마운트	후미등 전용 퀵 커넥트 브래킷 PN W533846 

⚠ 경고:

적절한 라이트나 반사판이 없는 바이크는 타인이 확인하기 어려울 수 있으며, 여러분 역시 타인을 보지 못할 수 있습니다. 여러분이 타인을 볼 수 없거나 그 반대의 경우, 사고가 일어날 수 있습니다. 라이트가 올바르게 작동하도록 설치됐는지 및 배터리의 충전 여부를 확인해주시고.

표 1  
모드, 작동 시간, 배터리 수명

전원 버튼/상태 LED	모드	최대 출력 (루멘)	작동 시간 (시간)	전원 버튼/상태 LED 색상	배터리 수명, %
	AG 높음	450	2	녹색 지속	25%~100%
	AG 낮음	200	9	적색 지속	5%~25%
	주간 점멸	300	22	적색 점멸	< 5%

커뮤터 콤프 R 기본 작동(표 1 참고)

- 켜려면 전원 버튼을 더블 클릭합니다.
- 끄려면 전원 버튼을 1초간 누릅니다.
- 모드를 변경하려면 전원 버튼을 한 번씩 클릭하면서 모드 목록을 바꿉니다.  
높음 > 낮음 > 주간 점멸

점멸 우회: 아래 참조.

점멸 우회 모드 활성화/비활성화

- 야간 라이딩 시 지속(기본) 모드들 간에 손쉽게 전환할 수 있도록 점멸 모드를 비활성화할 수 있습니다.
- 점멸 우회 모드를 활성화는 방법: 라이트가 켜진 상태에서 전원 버튼을 8초간 누릅니다. 8초에 본체 LED가 한 번 점멸할 것입니다. 점멸 우회 모드는 라이트를 점멸에서 지속으로 바꿉니다. 이렇게 설정된 상태에서 버튼을 한 번 클릭하면 높음과 낮음으로만 모드가 바뀌며 점멸은 선택되지 않습니다.

재설정

- 라이트를 공장 기본값으로 설정하는 방법:
- 라이트가 꺼진 상태에서, 전원 버튼을 15초 동안 누른 상태로 유지합니다. 본체 LED가 8초에 한 번 점멸한 다음, 15초에 다시 한 번 점멸합니다.
- 두 번째 점멸 후에 버튼에서 손을 뗍니다.

플레어 R 시티 기본 작동(표 2 참고)

- 전원을 켜려면 전원 버튼을 누릅니다. 라이트는 마지막에 사용한 출력 모드로 되어 있습니다.
- 전원을 끄려면 라이트가 꺼질 때까지 전원 버튼을 누릅니다.

자동 밝기

라이트는 최대 가시성과 배터리 보존을 위해 밝기를 자동으로 조절합니다. 플레어 R 시티는 주변광이 증가할수록 밝아지고(주간), 주변광이 감소할수록 어두워집니다(야간).

**참고:** 자동 밝기가 활성화된 상태에서 플레어 R 시티 모드는 자동 점멸이거나 자동 지속입니다.

자동 밝기를 비활성하거나 활성화하려면 전원 버튼을 8초 동안 누릅니다. 본체 LED가 한 번 점멸할 것입니다.

제품에 관하여

커뮤터 콤프 R은 충전식 리튬 이온 배터리가 장착된 전조등입니다. 이 전조등은 조도가 낮은 환경에서 바이크를 이용하는 라이더를 위해 설계되었습니다. 빔의 컷오프로 인해 앞에서 다가오는 라이더와 차량 운전자들의 눈부심을 줄여 줍니다. 플레어 R 시티는 안전성을 더해주는 후미등입니다.



⚠ 경고:

전조등이 매우 밝습니다. 켜져 있는 전조등을 바라보지 마십시오. 바라보면 눈에 해로울 수 있습니다.

⚠ 경고:

전조등은 뜨거울 수 있고, 접촉하는 소재에 손상이나 열상을 입힐 가능성이 있습니다. 밀폐된 공간에서 라이트를 작동하지(켜지) 마십시오.

⚠ 경고:

충격을 받았을 경우 배터리를 사용하지 마십시오. 또한 상기 인가 온도에서 리튬 이온 배터리를 충전, 변형, 분해, 가열하지 마십시오. 배터리에 가해진 손상은 화재, 폭발 또는 리튬 입자나 리튬 분진과의 접촉을 유발할 수 있습니다.

**중요:** 현지 전조등 관련 법률을 확인하시기 바랍니다. 점멸식 라이트와 최대 밝기 모드는 모든 국가/지역에서 허용되지 않을 가능성이 있습니다. 커뮤터 콤프 R 및 플레어 R 시티 라이트는 독일 도로교통규제의 StVZO 조항을 준수하지 않습니다.

제품 사양

- 배터리 충전 및 작동 온도: 0°C ~ 40°C(32°F ~ 104°F)
- 이 온도 범위 밖에서 라이트가 작동되면 작동 온도 범위로 들어갈 때까지 LED 표시기가 적색으로 3번 점멸하고 잠깐 멈추는 방식으로 표시됩니다.
- 어는점 이하에서 작동할 경우 성능이 저하됩니다.
- 커뮤터 콤프 R: 3550mAh, 3.6V, 12.06Wh, 18650 리튬 이온  
무게: 120g, 방수/방진 등급: IPX4
- 플레어 R 시티: 250mAh, 3.7Vdc, 0.9Wh, 35루멘.  
무게: 27g(1.0oz) 라이트 및 마운트, 방수/방진 등급: IP46

표 2

플레어 R 시티 모드 변경

전원 버튼을 빠르게 눌러줍니다. 한 번 누를 때마다 다음 모드로 변경됩니다.

모드*	최대 출력(루멘)	작동 시간(시간)	자동 밝기	
자동 점멸	주간	35	8	예
	야간	35	16	예
자동 지속	주간	20	3	예
	야간	2	20	예

\*자동 밝기 활성화 상태.

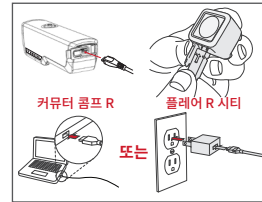
배터리 충전 및 관리(표 3 참고)

커뮤터 콤프 R과 플레어 R 시티 모두 완충된 상태로 포장되지만 첫 사용 전에 충전하는 것을 권장합니다.

배터리 충전하기

**중요:** 최상의 결과를 위해 상온의 건조한 장소에서 충전하십시오. CE 인증 또는 UL 승인을 얻은 500mA 이상 정격의 마이크로 USB 충전기를 사용하십시오. 다습, 저온, 극한 고온을 비롯해 극한 조건은 피하십시오.

1. USB 포트 덮개를 열어줍니다.
2. 마이크로 USB 충전 케이블을 라이트의 USB 포트에 연결합니다.
3. 케이블을 컴퓨터나 벽에 있는 어댑터에 연결합니다.
4. 충전이 완료되면, 마이크로 USB 충전 케이블을 분리하고 USB 포트 덮개를 닫아줍니다.



**중요:** 비가 오거나 습한 조건에서는 라이딩을 나가기 전 USB 커버를 닫았는지 확인하십시오. USB 커버가 열려 있으면 라이트가 손상될 가능성이 있습니다. 라이트를 사용하지 않을 때에는 실외에 두지 마십시오.

표 3

커뮤터 콤프 R 배터리 충전 및 관리

전원 버튼/상태 LED 색상	충전량, %	충전 시간(시간)
적색 점멸	0%~75%	8.5
녹색 점멸	75%~99%	
녹색 지속 <sup>1</sup>	100%	

1. 완충 시 상태 LED가 1분 동안 켜져 있다가 꺼집니다.
2. 배터리가 완전히 방전된 후에 플러그인할 경우, 충전 중임을 나타내는 LED 표시등이 켜지기까지 1분 정도 걸릴 수 있습니다.

표 4

플레어 R 시티 배터리 상태 기능

상태 LED는 남아 있는 배터리량의 퍼센트를 알려줍니다.

전원 버튼/상태 LED 색상	충전량, %	충전 시간(시간)
적색 지속	5%~25%	1.5
적색 점멸	< 5%	

배터리 부족 보호 기능 커뮤터 콤프 R

배터리량이 25% 아래로 내려가면 표시기 LED가 적색으로 바뀔 것입니다. 배터리 수명이 5%이면 표시기 LED가 배터리 부족 모드를 나타냅니다.

배터리 부족 기능 플레어 R 시티

라이트는 배터리 공급량이 5% 미만으로 떨어질 경우 자동으로 배터리 부족 점멸 모드로 변경됩니다. 이러한 기능으로 라이트 출력이 추가적으로 1시간가량 늘어납니다.

배터리 관리하기

- 라이트는 상온의 건조한 장소에 보관해야 합니다. 습기나 극심한 고온 및 저온 상태는 피해야 합니다.
- 배터리 완충 상태로 라이트를 보관해야 합니다. 배터리를 완전 방전된 상태로 보관할 경우 배터리 수명이 감소합니다.
- 시간이 지날수록 배터리의 작동 시간은 줄어듭니다. 관리 여하에 따라 약 500회의 완충 사용이 가능합니다. 배터리 수명이 지난 이후에도 계속해서 충전할 수 있지만 작동 시간은 줄어듭니다. 작동 시간이 충분하지 않게 되면 라이트 케이스를 임의로 열거나 소각하지 말고 재활용하시기 바랍니다.

배터리 휴대

항공으로 이동 시에는 항공사에 이 용량의 리튬-이온 배터리의 취급 방법을 확인하십시오. 이런 라이트는 기내 반입 수화물로 관리해야 할 경우가 많습니다.

보호 기능

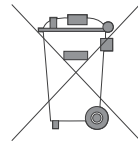
이런 라이트는 모든 라이딩 조건에서 사용하도록 설계되어 테스트를 거쳤으며, 방수/방진 등급은 IPX4(커뮤터 콤프 R) 및 IP46(플레어 R 시티)입니다. 라이트는 야외 보관용이 아니며 사용 후에는 실내에 보관해야 합니다.

재활용

라이트와 배터리를 함께 재활용하시기 바랍니다. 미국의 경우, 재활용 장소를 [www.call2recycle.org](http://www.call2recycle.org)에서 확인하실 수 있습니다.

유럽과 그 외 국가에 있는 소비자는 바이크 대리점에 문의하십시오.

폼목(들) 및/또는 침부된 서류의 기호는 사용된 전자 및 전기 제품들이 일반 가정 폐기물에 혼합되지 않아야 한다는 의미입니다. 미국 외 국가에서 적법한 처리, 복구, 재생을 위해 이 폼목(들)을 지정된 수거 장소에서 처리하십시오. 대안으로서 일부 국가에서는 동일한 제품을 새롭게 구매할 경우 해당 매장에 사용했던 제품을 반납할 수 있습니다. 해당 제품의 올바른 폐기는 소중한 자원의 절약과 잘못된 폐기로 인해 발생할 가능성이 있는 인류 건강 및 환경에 미칠 수 있는 악영향을 줄이는 데 도움이 됩니다. 주변의 지정 수거 장소에 대한 더 자세한 정보는 해당 국가 또는 지역의 담당자에게 확인하여 주시기 바랍니다. 해당 폐기물의 적절치 못한 폐기로 인해 각 국가의 지역 법률에 따라 벌금이 부과될 수도 있습니다.



## 라이트 설치

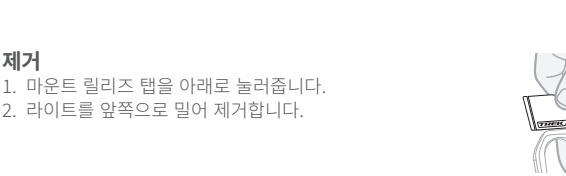
### 커뮤터 콤프 R 설치

**참고:** 빔의 컷오프 특성이 독특하므로 이 전조등을 거꾸로 장착해서는 안 됩니다.

- 라이트가 딸깍하고 제자리에 들어갈 때까지 퀵 커넥트 플러스 마운트로 밀어줍니다

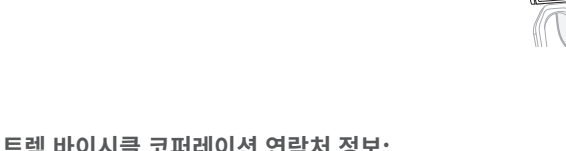


- 마운트 스트랩을 핸들바 돌레에 감은 후 고리를 적절한 슬롯에 끼웁니다. 라이트가 올바르게 설치됐다면 지면과 평행을 이뤄야 합니다.



### 제거

- 마운트 릴리즈 탭을 아래로 눌러줍니다.
- 라이트를 앞쪽으로 밀어 제거합니다.



### 트렉 바이시클 코퍼레이션 연락처 정보:

### 북미

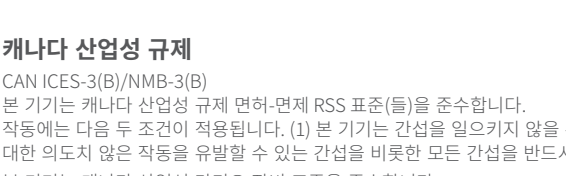
Trek Bicycle Corporation
801 West Madison Street
Waterloo, WI 53594 USA
Tel: 1-800-585-8735

### 유럽

Bikeurope BV
Ceintuurbaan 2-20C
3847 LG Harderwijk
The Netherlands
Tel: +31 (0)88 4500699

### 호주

Trek Bicycle Corp. Au.
8 Townsville Street
(Level One)
Fyshwick (ACT)
2609 AU
Tel: +61 (02) 61 732 400



### 캐나다 산업성 규제

CAN ICES-3(B)/NMB-3(B)

본 기기는 캐나다 산업성 규제 면허-면제 RSS 표준(들)을 준수합니다.

작동에는 다음 두 조건이 적용됩니다. (1) 본 기기는 간섭을 일으키지 않을 수 있으며, (2) 본 기기는 기기에 대한 의도치 않은 작동을 유발할 수 있는 간섭을 비롯한 모든 간섭을 반드시 수신해야 합니다.

본 기기는 캐나다 산업성 라디오 장비 표준을 준수합니다.

면허는 면제됩니다. 작동에는 다음 두 가지 조건이 적용됩니다.

(1) 본 기기는 간섭을 일으키지 않을 수 있으며, (2) 본 기기의 사용자는 간섭이 작동에 문제를 유발하는 경우일지라도, 모든 간섭을 반드시 수신해야 합니다.

본 커뮤터 콤프 R과 플레이어 R 시티 라이트 장비는 비통제 환경에 규정된 FCC와 IC 방사선 노출 제한을 준수합니다. 캐나다 산업성의 REL(라디오 장비 목록) 등재 상태는 해당 웹사이트(http://www.ic.gc.ca/app/sitt/reltel/srchr/nwRdSrchr.do?lang=eng)에서 확인 가능합니다.

캐나다 내 무선 주파수 노출에 대한 추가 정보도 해당 웹사이트 (http://www.ic.gc.ca/eic/site/smt-gst.nsf/eng/sf08792.html)에서 확인 가능합니다.

본 기기는 지정된 IC 및 FCC 무선 주파수(RF) 노출 제한을 준수합니다. 이온 프로 RT 무선 장치의 출력은 캐나다 산업성(IC)의 무선 주파수 노출 제한보다 낮습니다. 본 장치는 일반적인 사용 조건에서 사용자와 직접 접촉합니다.

송신기는 기타 안테나 또는 기타 송신기와 같이 위치하거나 함께 사용하지 않아야 합니다. 본 장치는 캐나다 내에서 사용하도록 등록되어 있습니다. 캐나다 산업성 라디오 장비 목록(REL)에서 장치 항목을 보려면 해당 웹사이트(http://www.ic.gc.ca/app/sitt/reltel/srchr/nwRdSrchr. do?lang=fra)를 방문하시기 바랍니다.

캐나다 내 RF 노출에 대한 자세한 정보는 해당 웹사이트 (http://www.ic.gc.ca/eic/site/smt-gst.nsf/fra/sf08792.html)를 참고하시기 바랍니다.



본 매뉴얼을 다른 언어로 확인하고 싶으시면 [www.trekbikes.com/support](http://www.trekbikes.com/support)에 방문하여 매뉴얼 및 사용자 가이드 페이지에서 커뮤터 콤프 R 및 플레이어 R 시티 매뉴얼을 찾아보시기 바랍니다.

**CZ** 본 매뉴얼을 다른 언어로 확인하고 싶으시면 [www.trekbikes.com/support](http://www.trekbikes.com/support)에 방문하여 매뉴얼 및 사용자 가이드 페이지에서 커뮤터 콤프 R 및 플레이어 R 시티 매뉴얼을 찾아보시기 바랍니다.

**DE** Wenn Sie dieses Handbuch in einer anderen Sprache lesen möchten, besuchen Sie bitte [www.trekbikes.com/support](http://www.trekbikes.com/support) und suchen Sie auf der Seite Handbücher und Benutzerhandbücher nach dem Commuter Comp R -Handbuch.

**FR** Si vous souhaitez voir ce manuel dans une autre langue, rendez-vous sur le site [www.trekbikes.com/support](http://www.trekbikes.com/support) et recherchez le manuel Commuter Comp R sur la page Manuels et guides de l'utilisateur.

**ES** Si desea ver este manual en otro idioma, visite [www.trekbikes.com/support](http://www.trekbikes.com/support) y busque el manual de Commuter Comp R en la página Manuales y guías del usuario.

**IT** 본 매뉴얼을 다른 언어로 확인하고 싶으시면 [www.trekbikes.com/support](http://www.trekbikes.com/support)에 방문하여 매뉴얼 및 사용자 가이드 페이지에서 커뮤터 콤프 R 및 플레이어 R 시티 매뉴얼을 찾아보시기 바랍니다.

**PL** Jeśli chcesz zobaczyć tę instrukcję w innym języku, odwiedź stronę [www.trekbikes.com/support](http://www.trekbikes.com/support) i poszukaj instrukcji Commuter Comp R na stronie Podręczniki i instrukcje obsługi.

### 플레이어 R 시티 설치

1. 레버가 바이크의 드라이브사이드에 온 상태에서 시트포스트에 퀵 커넥트 브래킷을 설치합니다. 적절하게 설치되었을 경우, 렌즈가 지면에 수직이 되며 안장 아이콘 역시 바이크의 안장과 동일한 방향을 바라보게 될 것입니다.

2. 스트랩을 시트포스트 돌레로 잡아당겨 후크에 연결합니다.

3. 라이트를 브래킷으로 밀어 넣습니다.



### 규정준수 명시

#### FCC 규정 준수

커뮤터 콤프 R 및 플레이어 R 시티

본 기기는 FCC 규정 15조를 준수합니다. 작동에는 다음 조건이 적용됩니다. (1) 본 기기는 유해한 간섭을 일으키지 않을 수 있으며, (2) 본 기기는 의도치 않은 작동을 유발하는 간섭을 포함한 모든 간섭을 반드시 수신해야 합니다.

**참고:** 본 장비는 FCC 규정 15조에 따라 클래스 B 디지털 장비의 제한을 따르도록 시험과 확인 절차를 거쳤습니다. 이러한 제한 사항은 장비를 가정용으로 사용할 경우 유해한 간섭으로부터 보호하기 위해 지정된 것입니다.

본 장비는 라디오 주파수 에너지를 생성, 사용하고 방사할 수 있으며, 지침에 따라 설치 및 사용하지 않을 경우 무선 통신에 유해한 간섭이 발생할 수 있습니다. 그러나, 특정한 설치에 있어 간섭이 발생하지 않는다는 것을 보장하지는 않습니다.

본 제품들은 무선 장비에 간섭을 유발할 수 있으며, 주파수 0.45~30MHz 사이에서 작동하는 해상 안전 통신 장비 또는 기타 중요 항법 장치 또는 통신 장비 근처에 설치하지 않아야 합니다.

본 장비가 라디오 또는 텔레비전의 수신에 유해한 간섭을 일으키는 경우(장비의 전원을 끄고 켜보면 확인 가능), 사용자는 다음 중 하나 이상의 조치를 취해 간섭 문제를 해결하시기 바랍니다.

— 수신 안테나의 방향이나 위치를 변경합니다.

— 장비와 수신기 사이의 거리를 늘려줍니다.

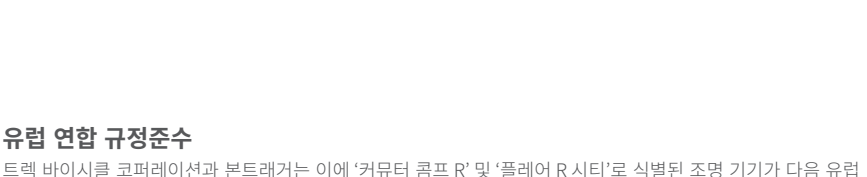
— 수신기가 연결된 회로의 소켓에서 분리해 다른 소켓에 장비를 연결합니다.

— 대리점 또는 라디오/TV 기술자에게 도움을 요청합니다.

**주의:** 트렉 바이시클 코퍼레이션은 본 장비에 인가되지 않은 변형으로 인해 발생하는 라디오 또는 TV 간섭에 대해 책임을 지지 않습니다. 본 기기에 대하여 당사가 명시적으로 승인하지 않은 변형 또는 수정은 기기 작동에 대한 사용자의 권한을 무효화할 수 있습니다.

**라디오 주파수 에너지에 노출.**

이 기기의 방사 출력 파워는 FCC/IC 라디오 주파수 노출 제한의 한계를 충족합니다. 이 기기는 장비와 인체 간에 최소 5mm(1/4인치) 간격을 두고 작동되어야 합니다.



### 유럽 연합 규정준수

트렉 바이시클 코퍼레이션과 본트래거는 이에 ‘커뮤터 콤프 R’ 및 ‘플레이어 R 시티’로 식별된 조명 기기가 다음 유럽 연합 기준을 준수하고 있음을 선서합니다.

**커뮤터 콤프 R**

- EMC Directive 2014/30/EU
- Low Voltage Directive 2014/35/EU
- RoHS Directive 2011/65/EU
- RoHS Directive 2015/863/EU



**플레이어 R 시티**

- EMC Directive 2014/30/EU
- Low Voltage Directive 2014/35/EU
- RoHS Directive 2011/65/EU
- RoHS Directive 2015/863/EU

EU 준수 선언에 대한 전문은 각 대리점이나 인터넷(<http://www.trekbikes.com/support>)에서 확인 가능합니다.

커뮤터 콤프 R 및 플레이어 R 시티는 독일 StVZO 규제 조항을 준수하지 않습니다.



**PT** Se você deseja ver este manual em outro idioma, visite [www.trekbikes.com/support](http://www.trekbikes.com/support) e procure o manual Commuter Comp R na página Manuais e guias do usuário.

**NL** Als u deze handleiding in een andere taal wilt bekijken, gaat u naar [www.trekbikes.com/support](http://www.trekbikes.com/support) en zoekt u naar de Commuter Comp R -handleiding op de pagina Handleidingen en gebruikershandleidingen.

**SL** 본 매뉴얼을 다른 언어로 확인하고 싶으시면 [www.trekbikes.com/support](http://www.trekbikes.com/support)에 방문하여 매뉴얼 및 사용자 가이드 페이지에서 커뮤터 콤프 R 및 플레이어 R 시티 매뉴얼을 찾아보시기 바랍니다.

**JA** このマニュアルを別の言語で表示したい場合は、[www.trekbikes.com/support](http://www.trekbikes.com/support)にアクセスし、マニュアルおよびユーザーガイドページのCommuter Comp R マニュアルを参照してください。

**KO** 이 매뉴얼을 다른 언어로 확인하고 싶으시면 [www.trekbikes.com/support](http://www.trekbikes.com/support)에 방문하여 매뉴얼 및 사용자 가이드 페이지에서 커뮤터 콤프 R 매뉴얼을 찾으십시오.

**ZH** 如果您希望以其他语言查看本手册，请访问[www.trekbikes.com/support](http://www.trekbikes.com/support)，并在手册和用户指南页面上查找Commuter Comp R手册。