

## 컴퓨터 프로 RT 및 본트래거 플레이어 RT

trekbikes.com
부품번호 5286387

**상세 정보**  
 해당 매뉴얼에서 제공하지 않는 도움말이 필요할 경우, 트렉 바이크 대리점에 문의하거나 trekbikes.com을 방문하시기 바랍니다.

<b>컴퓨터 프로 RT(포함물)</b>	
<b>라이트</b>	
<b>마운트</b>	25.4~35.0mm 조절식 바 마운트 및 심 부품번호 552375 
<b>충전 케이블</b>	<b>USB-C 케이블</b> 부품번호 W5268686 
<b>플레이어 RT(포함물)</b>	
<b>라이트</b>	
<b>마운트</b>	<b>후미등 전용 킥 커넥트 브래킷</b> 부품번호 W533846 
<b>충전 케이블</b>	<b>마이크로 USB 케이블</b> 부품번호 W559136(4-와이어) 

**경고:**  
 적절한 라이트나 반사판이 없는 자전거는 타인이 확인하기 어려울 수 있으며, 여러분 역시 타인을 보지 못할 수 있습니다. 여러분이 타인을 볼 수 없거나 그 반대의 경우, 사고가 일어날 수 있습니다. 라이트가 올바르게 작동하도록 설치됐는지 및 배터리의 충전 여부를 확인하십시오.

**표 1**  
모드, 작동 시간 및 배터리 수명

전원 버튼/상태 LED	모드	최대 출력(루멘)	작동 시간(시간)	전원 버튼
	하이빔	1000	1.5	청색
	로우빔	500	3.0	백색
	주간 점멸	300 / 오프	12	백색 점멸

**컴퓨터 프로 RT 기본 작동(표1 참고)**  
 1. 켜려면 전원 버튼을 더블 클릭합니다.  
 • 전원 버튼에 불이 들어옵니다.  
 2. 끄려면 전원 버튼을 1초간 누릅니다.  
 3. 모드를 변경하려면 전원 버튼을 한 번씩 클릭하면서 모드 목록을 하이빔 > 로우빔 > 주간 점멸 순으로 바꾸면 됩니다.  
 • 전원 버튼에서 하이빔은 지속되는 청색, 로우빔은 지속되는 백색, 주간 점멸은 점멸하는 백색으로 나타납니다.  
 - 와이어리스 기능이 활성화되면 전원 버튼은 이 모드를 표시하기 전에 점멸하는 청색이 됩니다.

**점멸 우회 모드 활성화/비활성화**  
 야간 라이딩 시 지속(기본) 모드를 간에 손쉽게 전환할 수 있도록 점멸 모드를 비활성화할 수 있습니다.  
 1. 점멸 우회(Flash Bypass) 모드를 활성화는 방법: 라이트가 켜진 상태에서 전원 버튼을 8초간 누릅니다.  
 2. 점멸 후에 버튼에서 손을 뺍니다.  
 • 점멸 우회 모드는 라이트를 점멸에서 지속으로 바꿉니다. 이렇게 설정된 상태에서 버튼을 한 번 클릭하면 하이빔과 로우빔으로만 모드가 바뀌며 점멸은 선택되지 않습니다.

**차지 아웃(전력 공급) 기능(케이블 미포함)**  
 컴퓨터 프로 RT는 백업 배터리 장치가 될 수 있습니다.  
 1. 차지 아웃 기능을 활성화하려면 라이트를 끕니다.  
 2. 전원 버튼을 8초간 누릅니다.  
 3. 본체 라이트가 한 번 점멸하면 버튼에서 손을 뺍니다.  
 • 차지 아웃 모드로 들어가면 USB-C 케이블을 사용하여 컴퓨터 프로 RT와 충전할 기기를 연결합니다.  
**참고:** 라이트가 반드시 차지 아웃 모드로 들어간 후에 USB-C 케이블로 기기를 연결해야 합니다.  
 • 왼쪽 열의 표시등은 컴퓨터 프로 RT의 남은 배터리량을 표시합니다.  
 • 오른쪽 열의 표시등은 전력이 다른 기기에 공유되고 있음을 표시하며 점멸합니다.  
 4. 차지 아웃 모드에서 나가려면 외부 기기에서 플러그를 빼고 전원 버튼을 한 번 클릭합니다.  
 • 오른쪽 열의 표시등이 점멸을 멈출 것입니다.

**페어링 기능**  
 컴퓨터 프로 RT는 또 다른 트렉/본트래거 RT 라이트와 무선으로 페어링이 가능합니다.  
 1. 다른 라이트를 페어링하려면 컴퓨터 프로 RT를 켭니다.  
 2. 다른 라이트를 컴퓨터 프로 RT 옆에 놓습니다.  
 3. 컴퓨터 프로 RT의 전원 버튼을 15초간 누릅니다.  
 4. 컴퓨터 프로 RT의 전조등이 두 번 점멸하면 버튼에서 손을 뺍니다(8초에 첫 번째 점멸, 15초에 두 번째 점멸).  
 • 컴퓨터 프로 RT 버튼 LED가 다른 기기를 찾는 중에 적색과 청색으로 교대로 점멸합니다.  
 • 발견하면 다른 라이트가 켜졌다 꺼졌다 점멸하며 페어링이 중단됩니다.  
 5. 컴퓨터 프로 RT를 켭니다.  
 • 오른쪽 열의 표시등은 다른 라이트의 배터리 상태를 보여줍니다.  
 6. 페어링된 라이트를 비활성화하려면 컴퓨터 프로 RT를 켭니다. 이때 페어링된 라이트를 근처에 두지 마십시오. 그런 후 전원 버튼을 15초간 누릅니다(10초 후엔 라이트의 페어링이 지워집니다).

**페어링된 라이트 제어**  
 1. 페어링된 라이트를 켜려면 컴퓨터 프로 RT를 더블 클릭합니다.  
 2. 페어링된 라이트를 끄려면 컴퓨터 프로 RT의 전원 버튼을 1초간 누릅니다.  
 3. 리모트 라이트의 모드를 변경하려면 컴퓨터 프로 RT를 이용하여 페어링된 라이트를 켭니다(더블 클릭).  
 4. 페어링된 라이트의 버튼을 이용하여 모드를 바꿉니다.  
 5. 컴퓨터 프로 RT로 라이트를 끕니다.

**재설정**  
 라이트를 공장 기본값으로 설정하는 방법:  
 • 충전을 위해 라이트의 플러그를 연결한 상태에서 전원 버튼을 15초간 누릅니다.  
 • 본체 LED가 8초에 한 번 점멸한 다음, 15초에 다시 한 번 점멸합니다.  
 • 두 번째 점멸 후에 버튼에서 손을 뺍니다.

**와이어리스 통신(컴퓨터 프로 RT와 플레이어 RT에 해당)**  
 라이트는 ANT+ 및 Bluetooth 무선 연결이 활성화된 상태로 배송됩니다. 비활성화 하려면 라이트가 꺼진 상태에서, 전원 버튼을 15초간 누릅니다. 본체 LED가 8초에 한 번 점멸한 다음, 15초에 다시 한 번 점멸합니다. 두 번째 점멸에 버튼에서 손을 뺍니다.

**참고(플레이어 RT):** 상태 LED는 와이어리스 기능이 활성화된 경우 3초간 청색으로 켜집니다. 3초 이후, 상태 LED는 계속해서 배터리량을 표시하게 됩니다. 와이어리스가 비활성화된 경우, 상태 LED는 즉시 배터리량을 표시합니다.

**참고(컴퓨터 프로 RT):** 상태 LED는 와이어리스 기능이 활성화된 경우 3초 동안 청색으로 점멸합니다. 3초 이후, 상태 LED는 계속해서 그 모드를 표시하게 됩니다. 와이어리스가 비활성화된 경우, 상태 LED는 즉시 그 모드를 표시합니다.

**제품에 관하여**  
 컴퓨터 프로 RT에는 앞에서 오는 트래픽이 아니라 정확히 필요한 곳으로 빛을 발하는 눈부심 방지 빔이 있습니다. 이 라이트는 낮 시간에 2km 밖에서 보입니다.  
**본트래거 플레이어 RT**는 후방 주간주행등으로서 안전을 더합니다. 두 제품 모두 재충전 가능하며 트랜스미터 마이크로 리모컨과 페어링되면 원격으로 제어할 수 있습니다.

**경고:**  
 전조등이 매우 밝습니다. 켜져 있는 전조등을 바라보지 마십시오. 바라보면 눈에 해로울 수 있습니다.

**경고:**  
 전조등은 뜨거울 수 있고, 접촉하는 소재에 손상이나 열상을 입힐 가능성이 있습니다. 밀폐된 공간에서 라이트를 작동하지(켜지) 마십시오.

**경고:**  
 충격을 받았을 경우 배터리를 사용하지 마십시오. 또한 상기 인가 온도에서 리튬 이온 배터리를 천공, 변형, 분해, 가열하지 마십시오. 배터리에 가해진 손상은 화재, 폭발 또는 리튬 입자나 리튬 분진과의 접촉을 유발할 수 있습니다.

**중요:** 현지 법률을 확인하시기 바랍니다. 점멸식 라이트와 최대 밝기 모드는 모든 국가/지역에서 허용되지 않을 가능성이 있습니다. 이 라이트는 독일 도로교통법 StVZO 조항에 부합하지 않습니다.

**사양**  
 • **배터리 충전 및 작동 온도:** 0°C~40°C(32°F~104°F)  
 - 이 범위 밖에서 라이트가 플러그인 되면 작동 온도 범위로 들어갈 때까지 LED 표시기가 적색으로 3번 점멸하고 잠깐 멈추는 방식으로 표시됩니다.  
 - 어는점 이하에서 작동할 경우 성능이 저하됩니다.  
 • **컴퓨터 프로 RT:** 4900mAh, 3.6V, 17.64Wh, 21700 리튬-이온 배터리  
 중량: 228g(8.0oz), 침투 등급: IPX4  
 • **플레이어 RT:** 420mAh, 3.7Vdc, 1.6Wh 리튬 폴리머 배터리, 침투 등급: IPX7

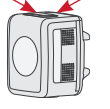
**플레이어 RT 기본 작동(표 2 참고)**  
 • 전원을 켜려면 전원 버튼을 누릅니다.  
 • 라이트는 마지막에 사용한 출력 모드로 되어 있습니다.  
 • 전원을 끄려면 라이트가 꺼질 때까지 전원 버튼을 누릅니다.



**모드 고정/해제**  
 전원을 켜고 원하는 모드를 선택한 다음, 전원 버튼을 8초간 눌러 모드를 선택합니다. 그러면 라이트가 꺼지고 본체 LED가 한 번 점멸할 것입니다. 해제하려면, 과정을 반복하면 됩니다.

**재설정**  
 라이트를 공장 출고 세팅으로 재설정하려면 라이트를 켜 상태에서, 전원 버튼을 15초간 누릅니다. 본체 LED가 8초에 한 번 점멸한 다음, 15초에 다시 한 번 점멸합니다. 두 번째 점멸에 버튼에서 손을 뺍니다.

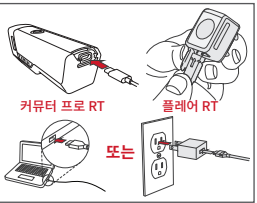
**표 2**  
**플레이어 RT 모드 변경**  
 전원 버튼을 짧게 눌러줍니다. 한 번 누를 때마다 다음 모드로 변경됩니다.

모델	전원 버튼/상태 LED	모드	최대 출력(루멘)	작동 시간(시간) <sup>2</sup>	전원 버튼/상태 LED 색상	배터리 수명, %
플레이어 RT		주간 점멸 <sup>1</sup>	90	6	녹색 지속	25~100%
		주야간 점멸 <sup>1</sup>	45	12		
		야간 점멸	5	15	적색 지속	5~25%
		주간 지속 <sup>1</sup>	25	4.5	적색 점멸	< 5%
야간 지속	5	13.5				

<sup>1</sup>자동 밝기 활성화와 상태.

**배터리 충전 및 관리(표 3 참고)**  
 컴퓨터 프로 RT와 플레이어 RT 모두 충전된 상태에서 포장되지만 첫 사용 전에 충전하는 것을 권장합니다.

**배터리 충전하기**  
**중요:** 최상의 결과를 위해 상온의 건조한 장소에서 충전하십시오. CE 인증 또는 UL 승인을 얻은 2Amp 이상 정격의 USB-C 케이블을 사용하십시오. 다습, 저온, 극한 고온을 비롯해 극한 조건은 피하십시오.  
**참고:** 플러그가 연결된 상태에서 본체 버튼 표시기가 적색으로 점멸하면 라이트가 충전하기에 너무 뜨겁거나 너무 차다는 의미입니다. 라이트가 0°C~40°C(32°F~104°F)에 있을 때 충전이 시작됩니다.  
**참고:** 라이트를 켜진 상태에서 연결하면 자동으로 꺼질 것입니다 (적색으로 3번 점멸하며 이를 표시함). 충전 중에는 라이트를 켜려고 해도 켜지지 않을 것입니다(적색으로 3번 점멸하며 이를 표시함).



- USB 포트 덮개를 열어줍니다.
  - USB-C 케이블을 라이트의 USB 포트에 연결합니다.
  - 케이블을 벽에 있는 어댑터에 연결합니다.
  - 충전이 완료되면 USB-C 케이블을 분리하고 USB 포트 덮개를 닫아줍니다.
- 중요:** 비가 오거나 습한 상태에서 라이딩을 나가기 전에는 USB 커버를 닫았는지 확인하십시오. USB 커버가 열려 있으면 라이트가 손상될 가능성이 있습니다.

**표 3**  
**컴퓨터 프로 RT 배터리 충전과 관리**  
 • 왼쪽 열: 컴퓨터 프로 RT 배터리량  
 • 오른쪽 열: 충전 시 빈 상태  
 • 상단 표시등이 충전 완료 시까지 점멸

연료 게이지	충전량, %	충전 시간
녹색 표시등 다섯 개	80%~100%	5시간
녹색 표시등 네 개	60%~80%	
녹색 표시등 세 개	40%~60%	
호박색 표시등 두 개	20%~40%	
적색 표시등 한 개	5%~20%	
적색 표시등 한 개 점멸	0%~5%	

- 완전히 충전되면 녹색 표시등 다섯 개가 1분간 켜져 있다가 꺼집니다.
- 배터리가 완전히 방전된 후에 플러그인할 경우, 충전 중임을 나타내는 LED 표시등이 켜지기까지 1분 정도 걸릴 수 있습니다.

**표 4**  
**플레이어 RT 충전 상태 표시기**  
 상태 LED가 남아 있는 배터리 충전량을 퍼센트로 표시합니다.

전원 버튼/상태 LED 색상	충전량, %	충전량 지속(시간)
적색 점멸	0%~75%	1.5
녹색 점멸	75%~99%	
녹색 지속 <sup>2</sup>	99%~100%	

<sup>2</sup>완충 시 상태 LED가 1분 동안 켜져 있다가 꺼집니다.

**배터리 부족 보호 기능 컴퓨터 프로 RT**  
 왼쪽 열의 표시등이 다음을 표시합니다.  
 • 20% 아래일 때면 적색 표시등이 한 개 켜짐  
 • 5% 이하면 적색 표시등이 한 개 점멸  
**참고:** 5% 아래일 때는 모드와 설정이 비활성화될 수 있습니다.

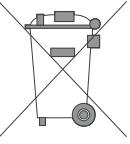
**배터리 부족 보호 기능 플레이어 RT**  
 배터리량이 5% 아래로 내려가면 표시기 LED가 적색으로 점멸할 것입니다.

**배터리 관리하기**  
 • 라이트는 상온의 건조한 장소에 보관해야 합니다. 습기나 극심한 고온 및 저온 상태는 피해야 합니다.  
 • 배터리 완충 상태로 라이트를 보관해야 합니다. 배터리를 완전 방전된 상태로 보관할 경우 배터리 수명이 감소합니다.  
 • 시간이 지날수록 배터리의 작동 시간은 줄어듭니다. 관리 여하에 따라 약 500회의 완충 사용이 가능합니다. 배터리 수명이 지난 이후에도 계속해서 충전할 수 있지만 작동 시간은 줄어듭니다. 작동 시간이 충분하지 않게 되면 라이트 케이스를 임의로 열거나 소각하지 말고 재활용하시기 바랍니다.

**배터리 휴대**  
 항공으로 이동 시에는 항공사에 이 용량의 리튬-이온 배터리의 취급 방법을 확인하십시오. 이런 라이트는 기내 탑승용 가방에 보관해야 할 경우가 많습니다.

**보호 기능**  
 이런 라이트는 모든 라이딩 조건에서 사용하도록 설계되어 테스트를 거쳤으며, 침투 등급은 IPX4(컴퓨터 프로 RT) 및 IPX7(플레이어 RT)입니다. 라이트는 야외 보관용이 아니며 사용 후에는 실내에 보관해야 합니다.

**재활용**  
 라이트와 배터리를 함께 재활용하시기 바랍니다. 미국의 경우, 재활용 장소를 www.call2recycle.org에서 확인하실 수 있습니다.  
 유럽과 그외 국가에 있는 소비자는 바이크 대리점에 문의하십시오.  
 제품(들)및/또는 첨부 서류의 기호는 사용된 전자 및 전기 제품들이 일반 가정 폐기물에 혼합되지 않아야 한다는 의미입니다. 미국 외 국가에서 적법한 처리, 복구, 재생을 위해 이 제품(들)을 지정된 수거 장소에서 처리하십시오. 대안으로서 일부 국가에서는 동일한 제품을 새롭게 구매할 경우 해당 매장에 사용했던 제품을 반납할 수 있습니다. 해당 제품의 올바른 폐기는 소중한 자원의 절약과 잘못된 폐기로 인해 발생할 가능성이 있는 인류 건강 및 환경에 미칠 수 있는 악영향을 줄이는 데 도움이 됩니다. 주변의 지정 수거 장소에 대한 더 자세한 정보는 해당 국가 또는 지역의 담당자에게 확인하여 주시기 바랍니다. 해당 폐기물의 적절치 못한 폐기로 인해 각 국가의 지역 법률에 따라 벌금이 부과될 수도 있습니다.



## 라이트 설치

### 커뮤터 프로 RT 정보, 설치, 특수 기능

**참고:** 빔의 차단 특성이 독특하므로 이 전조등을 거꾸로 장착해서는 안 됩니다.

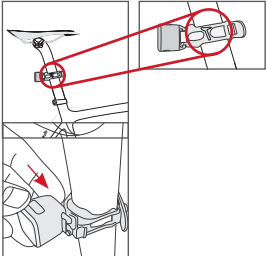
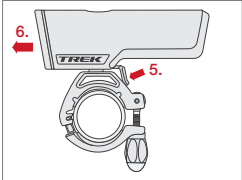
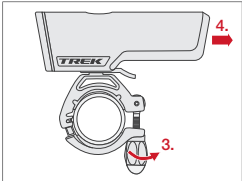
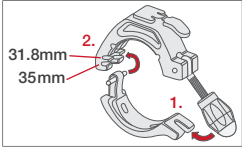
#### 설치

- 노브를 풀어서 열어줍니다.
- 바 사이즈에 맞춰 조절합니다(31.8mm 또는 35mm).
- 노브를 닫고 조여줍니다.
- 제 위치에 고정되도록 라이트를 마운트에 밀어 넣습니다.

참고: 25.4 사이즈 바에는 함께 제공된 심을 사용하여 맞춰줍니다.

#### 제거

- 아래쪽으로 누릅니다.
- 라이트를 밀어서 제거합니다.



#### 트렉 바이시를 코퍼레이션 연락처 정보:

#### 북미

Trek Bicycle Corporation
801 West Madison Street
Waterloo, WI 53594 USA
Tel: 800-313-8735

#### 유럽

Bikeurope BV
Ceintuurbaan 2-20C
3847 LG Harderwijk
The Netherlands
Tel: +31 (0)88 4500699

#### 한국

5th floor, 312,
Yeongdong-daero
Gangnam-gu, Seoul
Republic of Korea
ZIP Code: 06177



#### 호주

Trek Bicycle Corp. Au.
8 Townsville Street
(Level One)
Fyshwick (ACT)
2609 AU
Tel: +61 (02) 61 732 400

#### 영국

Trek Bicycle Corporation Ltd.
9 Sherbourne Drive, Tilbrook,
Milton Keynes, MK7 8HX
Tel: +44 1908 360 140

#### 일본

7-28 Oide-cho
Nishinomiya-shi,
Hyogo-ken
Japan 662-0036

#### 플레이어 RT 설치

- 퀵 커넥트 브래킷을 시트포스트에 레버가 바이크의 드라이브사이드에 오도록 설치합니다. 적절하게 설치되었을 경우, 렌즈가 지면에 수직이 되며 안장 아이콘 역시 바이크의 안장과 동일한 방향을 바라보게 될 것입니다.
- 스트랩을 시트포스트 돌레로 잡아당겨 후크에 연결합니다.
- 라이트를 브래킷으로 밀어 넣습니다.

#### 규정준수 명시

##### FCC 규정준수

커뮤터 프로 RT FCC ID: 2AHXD-5252795 / 플레이어 RT FCC ID: 2AHXD553852

본 기기는 FCC 규정 15조를 준수합니다. 작동에는 다음 조건이 적용됩니다. (1) 본 기기는 유해한 간섭을 일으키지 않을 수 있으며, (2) 본 기기는 의도치 않은 작동을 유발하는 간섭을 포함한 모든 간섭을 반드시 수신해야 합니다.
**참고:** 본 장비는 FCC 규제 15조에 따라 클래스 B 디지털 장비의 제한을 따르도록 시험과 확인 절차를 거쳤습니다. 이러한 제한 사항은 장비를 가정용으로 사용할 경우 유해한 간섭으로부터 보호하기 위해 지정된 것입니다. 본 장비는 라디오 주파수 에너지를 생성, 사용하며 방사할 수 있으며, 지침에 따라 설치 및 사용하지 않을 경우 무선 통신에 유해한 간섭이 발생할 수 있습니다. 그러나, 특정한 설치에 있어 간섭이 발생하지 않는다는 것을 보장하지는 않습니다.

본 제품들은 무선 장비에 간섭을 유발할 수 있으며, 주파수 0.45-30MHz 사이에서 작동하는 해상 안전 통신 장비 또는 기타 중요 항법 장치 또는 통신 장비 근처에 설치하지 않아야 합니다.

본 장비가 라디오 또는 텔레비전 수신에, 장비의 전원을 끄고 켜는 것으로부터 확인할 수 있는 유해한 간섭을 일으키는 경우, 사용자는 다음 중 하나 이상의 조치를 위해 간섭 문제를 해결하시기 바랍니다.

- 수신 안테나의 방향이나 위치를 변경합니다.
- 장비와 수신기 사이의 거리를 늘려줍니다.
- 수신기가 연결된 회로의 소켓에서 분리해 다른 소켓에 장비를 연결합니다.
- 대리점 또는 라디오/TV 기술자에게 도움을 요청합니다.

**참고:** 트렉 바이시를 코퍼레이션은 본 장비에 인가되지 않은 변형으로 인해 발생하는 라디오 또는 TV 간섭에 대해 책임을 지지 않습니다. 본 기기에 대하여 트렉 바이시를 코퍼레이션이 명시적으로 승인하지 않은 변형 또는 수정은 기기 작동에 대한 사용자의 권한을 무효화할 수 있습니다.

**라디오 주파수 에너지에 노출.**

이 기기의 방사 출력 파워는 FCC/IC 라디오 주파수 노출 제한의 한계를 충족합니다. 이 기기는 장비와 인체 간에 최소 5mm(1/4인치) 간격을 두고 작동되어야 합니다.

#### CE 유럽 연합 규정준수

트렉 바이시를 코퍼레이션과 본트래거는 이에 ‘커뮤터 프로 RT’ 및 ‘플레이어 RT’로 식별된 조명 기기가 다음 유럽 연합 지침을 준수하고 있음을 선사합니다.

##### 커뮤터 프로 RT / 플레이어 RT

- EMC Directive 2014/30/EU
- Low Voltage Directive 2014/35/EU
- RoHS Directives 2011/65/EU, 2015/863/EU 및 (EU) 2017/2102
- Radio Equipment Directive 2014/53/EU

EU 준수 선언에 대한 전문은 각 대리점이나 인터넷(www.trekbikes.com/coc-doc)에서 확인 가능합니다.

커뮤터 프로 RT 및 플레이어 RT는 독일 StVZO 규제 조항을 준수하지 않습니다.

#### 캐나다 규정준수

커뮤터 프로 RT ISED ID: 21334-B97371576 / 플레이어 RT ISED ID: 21334-553852

CAN ICES-3(B)/NMB-3(B)

본 기기는 캐나다 산업성 규제 면허-면제 RSS 표준(들)을 준수합니다.

작동에는 다음 두 조건이 적용됩니다. (1) 본 기기는 간섭을 일으키지 않을 수 있으며, (2) 본 기기는 기기에 대한 의도치 않은 작동을 유발할 수 있는 간섭을 비롯한 모든 간섭을 반드시 수신해야 합니다.

본 기기는 캐나다 산업성 라디오 장비 표준을 준수합니다.

면허는 면제됩니다. 작동에는 다음 두 가지 조건이 적용됩니다.

(1) 본 기기는 간섭을 일으키지 않을 수 있으며, (2) 본 기기의 사용자는 간섭이 작동에 문제를 유발하는 경우일지라도, 모든 간섭을 반드시 수신해야 합니다.

커뮤터 프로 RT와 플레이어 RT 조명 장비는 비통제 환경에 규정된 FCC와 IC 방사선 노출 제한을 준수합니다. 캐나다 산업성의 REL(라디오 장비 목록) 등재 상태는 해당 웹사이트(http://www.ic.gc.ca/app/sitt/reltel/srch/nwRdSrch.do?lang=eng)에서 확인 가능합니다.

캐나다 내 무선 주파수 노출에 대한 추가 정보도 해당 웹사이트 (http://www.ic.gc.ca/eic/site/smt-gst.nsf/eng/sf08792.html)에서 확인 가능합니다.

본 기기는 지정된 IC 및 FCC 무선 주파수(RF) 노출 제한을 준수합니다. 이온 프로 RT 무선 장치의 출력은 캐나다 산업성(IC)의 무선 주파수 노출 제한보다 낮습니다. 본 장치는 일반적인 사용 조건에서 사용자와 직접 접촉합니다.

송신기는 기타 안테나 또는 기타 송신기와 같이 위치하거나 함께 사용하지 않아야 합니다. 본 장치는 캐나다 내에서 사용하도록 등록되어 있습니다. 캐나다 산업성 라디오 장비 목록(REL)에서 장치 항목을 보려면 해당 웹사이트(http://www.ic.gc.ca/app/sitt/reltel/srch/nwRdSrch.do?lang=fra)를 방문하시기 바랍니다.

캐나다 내 RF 노출에 대한 자세한 정보는 해당 웹사이트 (http://www.ic.gc.ca/eic/site/smt-gst.nsf/fra/sf08792.html)를 참고하시기 바랍니다.

#### UK 규정준수

트렉 바이시를 코퍼레이션은 이에 ‘커뮤터 프로 RT’ 및 ‘플레이어 RT’로 식별된 조명 기기가 다음 UK 법률을 준수하고 있음을 선사합니다.

- The Electromagnetic Compatibility Regulations 2016
- Electrical Equipment (Safety) Regulations 2016
- The Restriction of the Use of Certain Hazardous Substances in Electrical and Electronic Equipment Regulations 2012
- The Radio Equipment Regulations 2017

UK 준수 선언에 대한 전문은 각 대리점이나 인터넷(www.trekbikes.com/coc-doc)에서 확인 가능합니다.

본 매뉴얼을 다른 언어로 확인하고 싶으시면 www.trekbikes.com/support에 방문하여 매뉴얼 및 사용자 가이드 페이지에서 커뮤터 프로 RT 및 플레이어 RT 매뉴얼을 찾아보시기 바랍니다.

**CZ** Pokud si přejete vidět tyto příručky v jiném jazyce, navštivte prosím www.trekbikes.com/support a vyhledejte příručku Commuter Pro RT and Flare RT na stránce Návodý a uživatelské příručky.

**DE** Wenn Sie dieses Handbuch in einer anderen Sprache lesen möchten, besuchen Sie bitte www.trekbikes.com/support und suchen Sie auf der Seite Handbücher und Benutzerhandbücher nach dem Commuter Pro RT -Handbuch.

**FR** Si vous souhaitez voir ce manuel dans une autre langue, rendez-vous sur le site www.trekbikes.com/support et recherchez le manuel Commuter Pro RT sur la page Manuels et guides de l'utilisateur.

**ES** Si desea ver este manual en otro idioma, visite www.trekbikes.com/support y busque el manual de Commuter Pro RT en la página Manuales y guías del usuario.

**IT** Se desidera vedere questi manuali in un'altra lingua, visita www.trekbikes.com/support e cercare il manuale Commuter Pro RT e Flare RT nella pagina Manuali e guide utente.

**PL** Jeśli chcesz zobaczyć tę instrukcję w innym języku, odwiedź stronę www.trekbikes.com/support i poszukaj instrukcji Commuter Pro RT na stronie Podręczniki i instrukcje obsługi.

**PT** Se você deseja ver este manual em outro idioma, visite www.trekbikes.com/support e procure o manual Commuter Pro RT na página Manuais e guias do usuário.

**NL** Als u deze handleiding in een andere taal wilt bekijken, gaat u naar www.trekbikes.com/support en zoekt u naar de Commuter Pro RT -handleiding op de pagina Handleidingen en gebruikershandleidingen.

**SL** Ak si želite pozrieti' tieto príručky v inom jazyku, navštívte stránku www.trekbikes.com/support a vyhľadajte príručku Commuter Pro RT and Flare RT na stránke Návodý a používateľské príručky.

**JA** このマニュアルを別の言語で表示したい場合は、www.trekbikes.com/supportにアクセスし、マニュアルおよびユーザーガイドページのCommuter Pro RT マニュアルを参照してください。

**KO** 이 매뉴얼을 다른 언어로 보고 싶으시면 www.trekbikes.com/support를 방문하여 매뉴얼 및 사용자 가이드 페이지에서 커뮤터 프로 RT 매뉴얼을 찾으십시오.

**ZH** 如果您希望以其他语言查看本手册, 请访问www.trekbikes.com/support, 并在手册和用户指南页面上查找Commuter Pro RT 手册。