

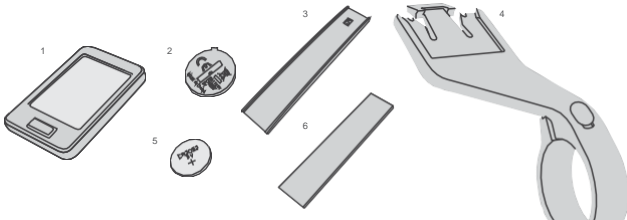


Bontrager RIDEtime Elite počítač plus Duo Trap S Sensor

www.bontrager.com

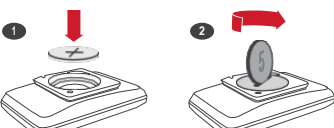
PN 580968

List súčiastok RIDEtime Elite počítač

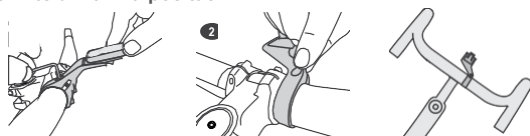


- Počítač
- Kryt batérie
- 31.8 mm vložka na riadidla
- Vysunutý predný držiak
- CR2032 batéria
- 22.2, 25.4 a 26.0 mm vložka na riadidla

Vložte batériu



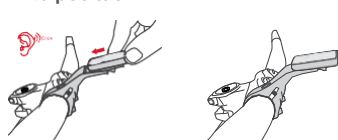
Pripevnite držiak na počítač



- Použitie vložky: Zistite obvod riadidla.
 - Použite úzku vložku na 31.8 mm riadidla.
 - Použite širokú vložku na 25.4 or 26.0 mm riadidla.
 - Nepoužívajte vložky na 35 mm riadidla.
 - Použite obidve vložky na 22.2 mm riadidla.
- Zosadte gumenú krytku zo skrutky na objímke držiaku.
- Použite 2.5 mm imbusový kľúč k zatahnutiu skrutky na moment 0.8 N-m.
- Vráťte gumenú krytku na skrutku objímky.

Poznámka: Držiak nie je určený na telefóny.

Pripevnite počítač



Vysvetlenie inštrukcií

Poloha tlačidiel	Rýchle stlačenie	Opakované stlačenie	Dlhé stlačenie (2 sekundy)
Vpredu	▲	▲▲	▲▲▲
Vzadu	▶		▶▶▶

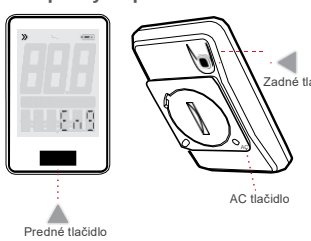
- A Písmená označujú poradie v ktorom treba stlačiť tlačidlá.
- ▲ Viac ako jedna šípka naznačuje potrebu opakovaného stlačenia tlačidla, pokiaľ sa nezobrazí požadovaná hodnota.
- ▶ Stlačte a podržte pokiaľ nezačne blikať ďalší znak aby ste prešli na ďalšie políčko.

Výberový režim:
Šedá farba reprezentuje blikajúce charaktery ktoré ukazujú požadovanú hodnotu.

Ukazuje počet znakov na nastavenie.

Ikona	Popis
▶▶	Senzor rýchlosti je pripojený. Blikaním hľadá senzor.
⌚	Senzor kadencie je pripojený. Blikanie znamená hľadanie.
❤	Monitor srdcového tepu pripojený. Blikanie znamená hľadanie.
⚡	Merač výkonu je pripojený. Blikanie znamená hľadanie.
🔧	Dosiahli ste servisného intervalu. Blikanie označuje výzvu k vymazaniu.
📶	Ikona signálu vysielajúca, pripojené ku kompatibilným svetlám. Blikanie znamená hľadanie.
🔋	Výdrž batérie je dostatočný. Vymeniť iba keď ukazuje 1/3.

Vstup a výstup v nastavovacích režimoch



Zadné tlačidlo

- Raz stlačte zadné tlačidlo na vchod do Hlavných menu .
- Stlačte a podržte zadné tlačidlo počas 5 sekúnd na vchod do Spojovacieho a Pokročitého menu.
- Stlačte zadné tlačidlo počas 5 sekúnd na výstup z obidvoch režimov.
- V režime jazdenia môžete stlačiť zadné tlačidlo na 5 sekúnd na vrátenie na začiatok Hlavného menu bez zmeny ktoréhokoľvek skôr vloženého nastavenia.

Poznámka: Nepoužívajte zadné tlačidlo počas jazdy. Reštartujte na nastavovací režim.

AC tlačidlo

- Stlačte AC tlačidlo pre "tvrdé vynulovanie" na vrátenie počítača do továrenských nastavení.

Predné tlačidlo

- Stlačte predné tlačidlo na prechádzanie obrazovkami aby ste našli požadované nastavenie.

Hlavné menu

1. Eng, Deu, Fra, Esp

2. Road, Mtb, City

3. 24-hr, 12-hr

4. 1, 2, 3

5. m, km

6. 1, 2, 3

7. lb, kg

8. 1, 2, 3

9. 1, 2, 3

10. 1, 2, 3

11. 1, 2, 3

VLASNÉ

1. 2. 3.

POZNÁMKA: VLASTNÁ veľkosť kolesa je obvod kolesa v mm. Pozri tabuľku s veľkosťami koles.

O tomto produkte

VAROVANIE

Pri jazde na bicykli sa dlho nepozerajte na počítač. Ak sa nebudete pozerat' na cestu, mohli by ste naraziť na prekážku, ktorá by mohla spôsobiť stratu kontroly, pád a zranenie.

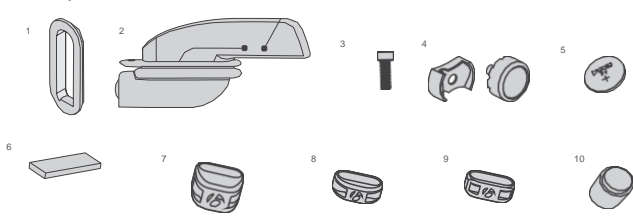
DÔLEŽITÉ: Na použitie RIDEtime Elite počítača, musíte mať ANT+ kompatibilný senzor rýchlosti, kadencie alebo výkonu namontovaný na vašom bicykli.

Kompatibilné sen:

- Bontrager DuoTrap – PN 508126
- Bontrager DuoTrap S – PN 437960
- Bontrager Interchange Combo – PN 438482
- Bontrager ANT+/BLE Mäkký pás k meraniu srdečného tepu – PN 519606
- Iný ANT+ kompatibilný senzor

K nastaveniu ktoréhokoľvek iného senzoru, sa prosím odvolajte na manuál ktorý prišiel s vašim senzorom.

DuoTrap S

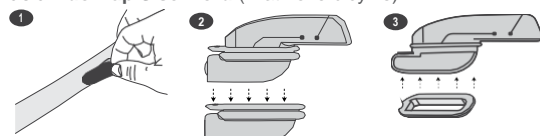


- Tesniaca manžeta (zliatinové bicykle)
- Senzor s priechodkou a nainštalovanou 2 mm podložkou (karbónové bicykle)
- 8 mm bicyklová upevňovacia skrutka
- Magnet rýchlosti (koleso)
- CR2032 batéria
- Vložka pre obruč kadencie
- Veľká obruč kadencie (kľuka) (26 mm) W519998
- Malá obruč kadencie s magnetom (kľuka) (9 mm) W519999
- Extra malá obruč kadencie s magnetom (kľuka) (4 mm) W534154
- Zátka (Veľká obruč kadencie)

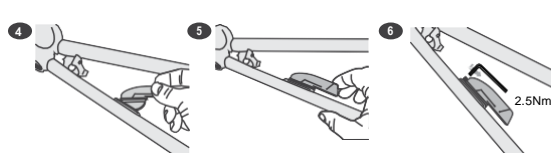
Vkladanie batérie



Inštalácia DuoTrap S senzoru (zliatinové bicykle)

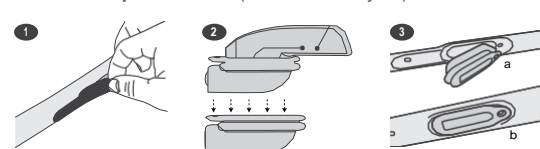


- Odstráňte DuoTrap S krytku zo zadnej vidlice.
- Odstráňte priechodku zo senzoru.
- Pripevnite tesniacu manžetu na senzor s výrezom smerujúcim dopredu ako je to zobrazené obr. 3.

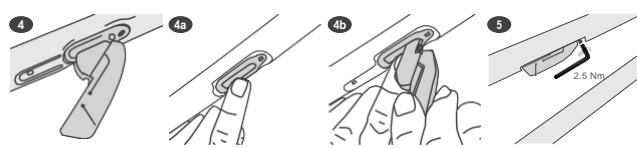


- Nainštalujte senzor a tesniacu manžetu do zadnej vidlice.
- Držte senzor na mieste a naskrutkujte 8 mm skrutku .
- Použite 2.5 mm Imbusový kľúč na zatahnutie senzoru.

Inštalácia DuoTrap S senzoru (karbónové bicykle)



- Odstráňte DuoTrap S krytku zo zadnej vidlice.
- Odstráňte priechodku zo senzoru.
- Vložte úplne priechodku do zadnej vidlice. Uistite sa či je priechodka zarovnaná so zadnou vidlicou.



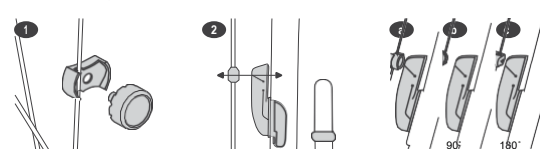
- Nainštalujte senzor do priechodky v zadnej vidlici.

POMÔCKA: Držte priechodku na mieste s jednou rukou a vložte senzor s druhou rukou obr. 4b .

- Držte senzor na mieste a použite 2.5 mm Imbusový kľúč na namontovanie a utiahnutie 6 mm skrutky .

POZNÁMKA: Pred utiahnutím skrutky sa uistite, že je v priechodke namontovaná 2mm podložka.

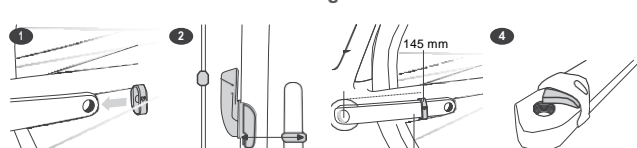
Pripevnenie magnetu rýchlosti



- Utiahnite rýchlostný magnet na špiči.
- Zarovnajte magnet rýchlosti so značkou na senzore.
- Ak je to potrebné, otáčajte magnetom o 90° alebo 180°, aby ste dosiahli vôľu senzora.
- Otočte kolesom a vyhľadajte červenú LED na senzore, aby ste si overili, či sú zarovnané magnet so senzorom.

POZNÁMKA: LED sa rozsvieti iba počas prvých 10 otáčok.

Inštalácia malého kadenčného magnetu



- Odstráňte pedál na opačnej strane prehadzovačky a nainštalujte malý kadenčný magnet na kľukové rameno tak, aby jeho hrubá strana bola najbližšie k zadnej vidlici.
- Zarovnajte magnet so senzorom.

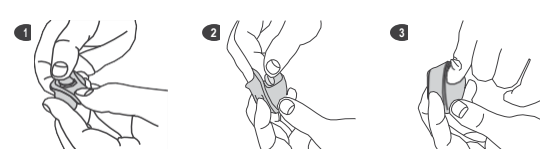
- Zliatinové bicykle: Zarovnajete magnet so značkou na senzore.
- Karbónové bicykle: Umiestnite magnet 135 mm alebo 145 mm od stredu stredového zloženia k stredu magnetu

- Otočte kľuku dozadu. Vyhľadajte zelenú LED na snímači kadencie a overte, či je magnet správne zarovnaný.

POZNÁMKA: : LED sa rozsvieti iba počas prvých 10 otáčok.

- Voliteľné: Ak je magnet vyrovnaný, ale LED sa nerozsvieti, umiestnite pod vhodný magnet vložku pre kadenčný pás.
- Ak sa malý pásik nehodí medzi kľuku a reťazovú lištu, použite priložený kadenčný pás XS (4 mm).

Inštalácia veľkého kadenčného magnetu



- Odstráňte plastové viečko zvnútra malého kadenčného pásu.
- Vyberte magnet z vnútra malého pásu kadencie.
- Vložte úplne magnet do veľkého kadenčného pásu tak, aby lícoval s vnútorným dutiny.



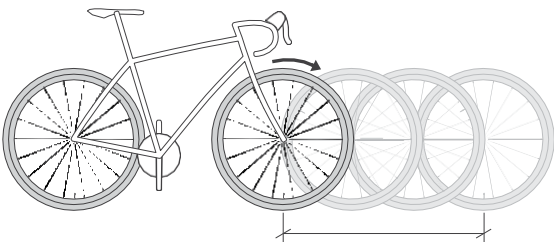
- Vložte plastovú zátku do dutiny veľkého kadenčného pásu, aby držal magnet na svojom mieste.
- Túto inštaláciu dokončíte podľa pokynov v inštalácii magnetu s malým kadenčným magnetom.

Cestné		Horské		Mesto/Trekingové	
Veľkosť	Kód	Veľkosť	Kód	Veľkosť	Kód
700:23*	2,124	29:2.2*	2,340	700:28*	2,164
700:25	2,136	29:2.3 (2.35)	2,359	700:32	2,190
700:28	2,164	29:3.0	2,413	700:35	2,209
700:32	2,190	27.5:2.2	2,221	700:38	2,227
700:35	2,209	27.5:2.4	2,253	700:40	2,240
700:38	2,227	27.5:2.8	2,309	700:42	2,253
700:40	2,240	27.5:3.8	2,400	700:45	2,271
700:42	2,253	27.5:4.0	2,485	26:2.0	2,117
700:45	2,271	26:2.0	2,117	26:2.2	2,148
Vlastné	001-2,999	26:2.2	2,148	Vlastné	01-2,999
		26:3.8	2,322		
		26:4.7	2,403		
		Vlastné	01-2,999		

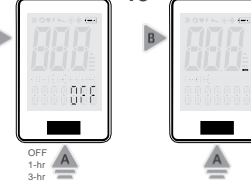
*Prednastavená hodnota

Zmerajte veľkosť kolesa

- Keď je tiahol ventilu priamo nad podlahou, označte podlahu na tiahle ventilu.
- Otočte bicykel o jednu otáčku kolesa dopredu, aby bol driek ventilu opäť priamo nad podlahou.
- Označte nové umiestnenie tiahla ventilu.
- Zmerajte vzdialenosť medzi značkami. Vyžadujú sa merania v mm.



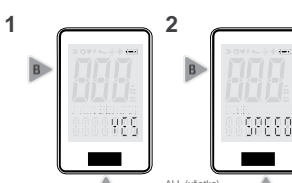
12 13



POZNÁMKA: Ak nemáte spárované senzory, po dokončení Primary (primárneho) nastavenia sa dostanete do Pairing (párovacieho) a Advanced (rozšíreného) nastavenia.

POZNÁMKA: Ak je nastavené automatické vymazanie, číslo predstavuje množstvo neaktívneho času pred vymazaním údajov z poslednej jazdy.

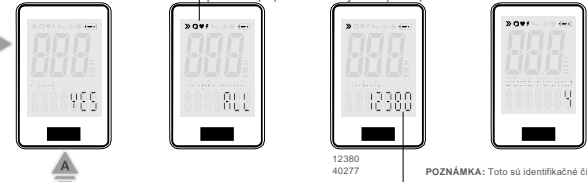
Párovacie a Rozšírené párovacie nastavenie



POZNÁMKY:

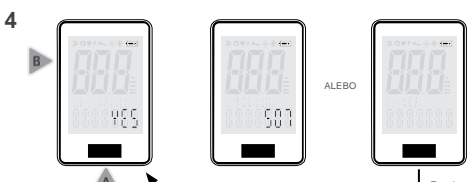
- Ak vyberiete ALL (všetko), počítač sa bude snažiť spárovať všetky zariadenia v okolí. Ak chcete vyhľadať konkrétny typ snímača [speed (rýchlosť), cadence (kadencia), heart rate (srdcová frekvencia) alebo power (výkon)], vyberte túto voľbu.
- Ak chcete spárovať viac ako jeden senzor, ale nie všetky, párujte senzory po jednom. Zopakujte postup pre každý snímač.
- Ak chcete vystúpiť a prejsť na krok Párovacie svetiel, stlačte zadné tlačidlo.

POZNÁMKA: Symboly počas vyhľadávania blikajú a po nájdení sa stávajú stabilné. Keď prestanú blikat požadované symboly, môžete ukončiť párovacie a prejsť na ďalší krok. V opačnom prípade bude systém postupovať o 30 sekúnd.



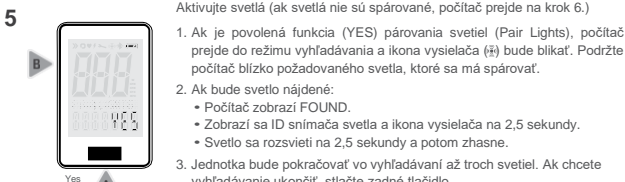
POZNÁMKA: Toto sú identifikačné čísla senzorov.

Kalibrácia merača výkonu (ak nie je spárovaný snímač výkonu, počítač prejde na krok 5.)



Riadte sa pokynmi pre merač výkonu a kalibrujte svoj merač výkonu na čo najpresnejšie odčítanie.

Párovacie svetiel



- Ak je povolená funkcia (YES) párovacie svetiel (Pair Lights), počítač prejde do režimu vyhľadávania a ikona vysieláča (⚡) bude blikat. Podržte počítač blízko požadovaného svetla, ktoré sa má spárovať.
- Ak bude svetlo nájdené:
 - Počítač zobrazí FOUND.
 - Zobrazí sa ID snímača svetla a ikona vysieláča na 2,5 sekundy.
 - Svetlo sa rozsvieti na 2,5 sekundy a potom zhasne.
- Jednotka bude pokračovať vo vyhľadávaní až troch svetiel. Ak chcete vyhľadávanie ukončiť, stlačte zadné tlačidlo.

POZNÁMKA: Ak omylom spárujete svetlo, stlačením tlačidla AC vymažete všetky svetlá. Potom spárujte iba požadované svetlá.

POZNÁMKY: Pokiaľ je funkcia Auto Lights (automatické svetlá) zapnutá (YES):

- Počítač zapne spárované svetlá, keď sa zistí rýchlosť nad 3 mile/h.
 - Svetlá zostanú svietiť, kým rýchlosť neklesne pod 1 míľu/h na dlhšie ako 3 minúty.
 - Počítač neprepíše:
 - Manuálne zadávanie svetiel.
 - Vstup z ľahkého párovania s iným počítačom alebo diaľkovým ovládaním.
- Pokiaľ je funkcia Auto Lights vypnutá (NO):
- Spárované svetlá zostanú uložené ako uložené spojenia.

5. Počítač sa nesnaží vytvoriť spojenie so svetlami.

Keď sa do svetiel odošle príkaz na zmenu ich nastavení, vyskytnú sa tri výskyt:

- ZAPNE sa, keď sa zistí rýchlosť nad 3 míľ / h.
- VYPNE sa, keď bude zistená rýchlosť pod 1 míľu/h po dobu dlhšiu ako 3 minúty.
- Zmena režimu pri zmene stavu nočného režimu.

Nastavenie svetiel

POZNÁMKY:

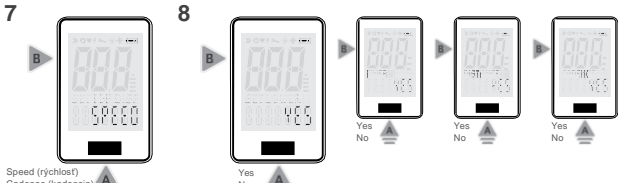
- Počítač by mal zapnúť svetlá do príslušného režimu podľa toho, či je nočný režim povolený alebo zakázaný.
- Pozri tabuľku svetelných režimov v časti Night mode section (nočný režim).
- Ak v jazdnom režime dosiahne úroveň nabitia batérie pripojeného svetla kriticky nízku úroveň, ikona vysieláča bude blikat a na displeji sa bude blikat LOW BATTERY LIGHTS.

Detekcia slabej batérie

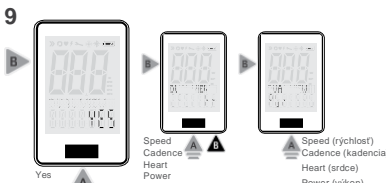
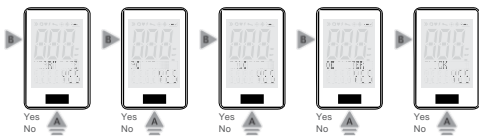
Ak je v režime jazdy kriticky nízka úroveň nabitia batérie:

- Ikona vysieláča bude blikat a na displeji sa na 2,5 sekundy zobrazí LOW BATTERY LIGHTS (slabá batéria svetiel).
- Táto správa sa bude opakovať každých 30 sekúnd.

Displej



Speed (rýchlosť)
Cadence (kadencia)
Heart (srdce)
Power (výkon)



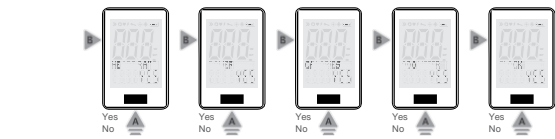
POZNÁMKY:

- Tieto obrazovky sa zobrazia, iba ak ste v kroku 9 vybrali možnosť YES (áno) pre Dual View (dvojité zobrazenie).
- Ak na niektorej zo zobrazovacích obrazoviek v kroku 8 zvolíte NO (nie), táto metrika nebude na obrazovke Scan (prehľadávanie) dostupná.

Prispôsobenie displeja



POZNÁMKY: 1. Ak vyberiete ALL (všetko), počítač prehladá všetky metricky (rýchlosť, kadencia, srdcová frekvencia, výkon, svetlá). 2. Ak zvolíte OFF (vypnuté), nebudete mať možnosť na prehľadávanie.



POZNÁMKA: Senzory deaktivované počas kroku 10 nezobrazia okamžitú obrazovku ani obrazovku Priemeru a maxima (AVG / MAX).

11



Režim jazdy

Prebudenie počítača: Stlačte ktorékoľvek tlačidlo alebo otočte koleso.

Predvolený režim jazdy je zobrazený so všetkými pripojenými snímačmi, primárna jednotka je rýchlosť.

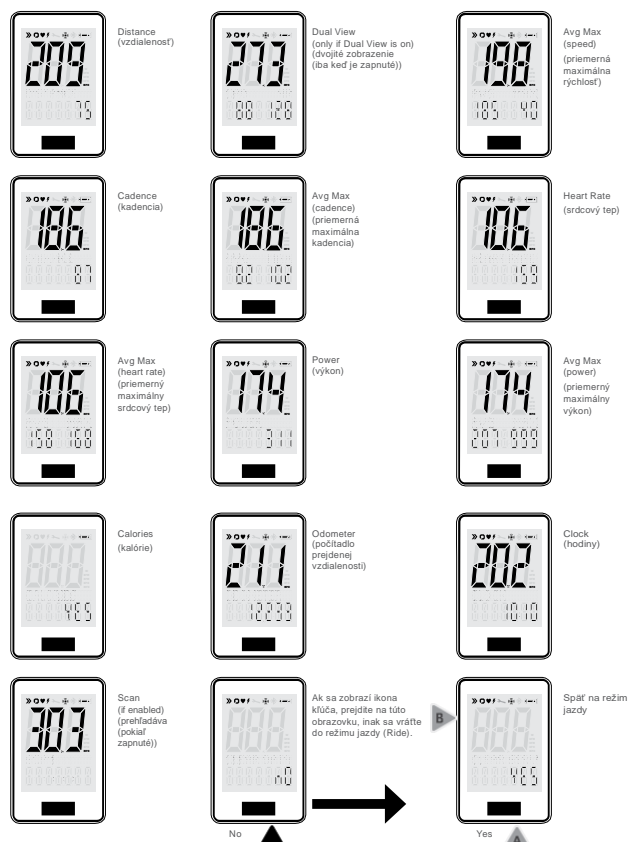
Senzory, ktoré nie sú pripojené alebo sú deaktivované, sa nezobrazia a budú preskočené.

Počítač sa vypne po 10 minútach nečinnosti.

POZNÁMKA: Ak nemáte snímač rýchlosti, časovač bude stále bežať, ak máte snímač kadencie alebo merač výkonu.



Ak chcete vynulovať časovač, podržte stlačené predné tlačidlo počas 5 sekúnd na ktorejkoľvek obrazovke režimu jazdy.



Nočný režim

Stlačením predného tlačidla na 10 sekúnd sa zobrazí otázka Night mode (nočný režim) OFF (vypnutý)/ON (zapnutý).

- Nočný režim umožní podsvietenie.
- V nočnom režime prvé stlačenie tlačidla aktivuje podsvietenie na 5 sekúnd a nedostane vás do ponuky.
- Každé ďalšie stlačenie predlžuje podsvietenie o 5 sekúnd a dostanete sa do ponuky.
- Keď je Night mode (nočný režim) OFF (vypnutý), podsvietenie je vypnuté.
- Ak sú pripojené svetlá, nastavenie nočného režimu určí režim osvetlenia.

Po spárovaní so svetlami Bontrager je v nasledujúcej tabuľke uvedené režim, v ktorom sa svetlá nachádzajú:

	Nočný režim ON (zapnutý)	Nočný režim OFF (vypnutý)
Predné svetlo	Stredne stále	Denné blikanie
Zadné svetlo	Nočné blikanie	Denné blikanie

Trek Bicycle Corporation

Kontaktné informácie :

Severná Amerika
Trek Bicycle Corporation
801 West Madison Street
Waterloo, WI 53594
Tel: +1 800-313-8735

Európa
Bikeurope BV
Ceintuurbaan 2-20C
3847 LG Harderwijk
Holandsko
Tel: +31 (0)33 45 09 060

Vyhlasenia o zhode s predpismi

FCC Dodržiavanie

RIDEtime Elite Počítač – FCC ID: O4GRTELITE
IC: 7666A-RTELITE

DuoTrap S – FCC ID: O4GDUOTRAPS
IC: 7666A-DUOTRAPS

Tieto zariadenia sú v súlade s časťou 15 predpisov FCC.

Prevádzka podlieha nasledujúcim podmienkam: (1) toto zariadenie nesmie spôsobovať škodlivé rušenie a (2) toto zariadenie musí akceptovať akokoľvek prijaté rušenie vrátane rušenia, ktoré môže spôsobiť nežiaducu prevádzku zariadenia..

POZNÁMKA: Toto zariadenie bolo testované a bolo zistené, že vyhovuje obmedzeniam pre digitálne zariadenie triedy B v súlade s časťou 15 pravidiel FCC. Tieto limity sú navrhnuté tak, aby poskytovali primeranú ochranu pred škodlivým rušením pri inštalácii v domácnosti. Toto zariadenie generuje použitie a môže vyžarovať vysokofrekvenčnú energiu, a ak nie je nainštalované a používané v súlade s pokynmi, môže spôsobiť škodlivé rušenie rádiové komunikácie. Neexistuje však žiadna záruka, že k rušeniu nedôjde pri konkrétnej inštalácii.

Ak toto zariadenie spôsobí škodlivé rušenie rozhlasového alebo televízneho príjmu, ktoré sa dá zistiť vypnutím a zapnutím zariadenia, odporúča sa, aby sa používateľ pokúsil napraviť rušenie jedným alebo viacerými z nasledujúcich opatrení:

- Nasmerujte alebo premiestnite prijímaciu anténu.
- Zväčšiť vzdialenosť medzi zariadením a prijímačom.
- Pripojte zariadenie k zásuvke v inom obvode, ako je obvod, ku ktorému je pripojený prijímač.
- Žiadajte o pomoc predajcu alebo skúseného rádio / TV technika.

POZNÁMKA: VÝROBCA NIE JE ZODPOVEDNÝ ZA ŽIADNE RÁDIOVÉ ALEBO TELEVÍZNE RUŠENIE SPÔSOBENÉ NEDOPORUČENÝMI ÚPRAVAMI TOHTO ZARIADENIA. KTORÉKOLVEK ZMENY ALEBO ÚPRAVY NEVÝSLOVNE POVOLENÉ VÝROBCOM DANÉHO ZARIADENIA BY MOHLI ZRUŠIť AUTORITY POUŽÍVATEĽA NA POUŽÍVANIE ZARIADENIA..

Kanada – Dodržanie Požiadaviek Odvetvia

Toto zariadenie je v súlade s Kanadskými Priemyselnými RSS Štandardami oslobodenými od licencovania. Prevádzka podlieha týmto dvom podmienkam: (1) toto zariadenie nesmie spôsobovať rušenie a (2) toto zariadenie musí akceptovať akokoľvek rušenie, vrátane rušenia, ktoré môže spôsobiť nežiaducu prevádzku zariadenia.

Toto zariadenie Bontrager spĺňa limity vystavenia žiareniu FCC a IC stanovené pre nekontrolované prostredie. Vyžarovaný výstupný výkon bezdrôtového zariadenia Transmitter je pod limitmi vystavenia vysokofrekvenčnému žiareniu v Kanade (IC). Tento vysielač nesmie byť umiestnený ani prevádzkovaný v spojení s inou anténou alebo vysielateľom.

Stav záznamu v Priemyselnom REL Kanady (Radio Equipment List(zoznam rádiových prístrojov)), je uvedený na nasledujúcej webovej adrese: <http://www.ic.gc.ca/app/sit/retel/srch/nwRdSrch.do?lang=eng> Ďalšie kanadské informácie o vystavení vysokofrekvenčnému žiareniu sa nachádzajú aj na nasledujúcej webovej adrese: <http://www.ic.gc.ca/eic/site/smt-gst.nsf/eng/sf08792.html>

Európa – Dodržanie Požiadaviek Odvetvia

Spoločnosti Trek Bicycle Corporation a Bontrager vyhlasujú, že bezdrôtové zariadenia označené ako RIDEtime Elite počítač a snímač DuoTrap S spĺňajú nasledujúce európske smernice:

- RED 2014/53/EU
- EMCD 2014/30/EU
- LVD 2014/35/EU
- RoSH smernice 2011/65/EU

Úplné znenie EÚ vyhlásenia o zhode je k dispozícii vo vašom obchode s bicyklami alebo na nasledujúcej internetovej adrese: <http://www.bontrager.com/support>