



交換用クイックリリースの取り付けと取り外し方法

リコール対象のサスペンションフォークのドロップアウトエンド部の破損を防ぐクイックリリースの取り付けと取り外し方法を説明いたします。

取り付けと取り外し方法を紹介したビデオもございます。適宜ご活用ください。

- ・交換用クイックリリースの取り付け方法動画

http://www.trekbikes.com/pdf/recalls/20140625/Wheel%20install%20with%20washers_JP.mp4

- ・交換用クイックリリースの取り外し方法

http://www.trekbikes.com/pdf/recalls/20140625/SR%20wheel%20remove_JP.mp4

交換用クイックリリースについて

本クイックリリースは今回のリコール対象であるサスペンションフォークのドロップアウトエンド部の破損を防ぐための専用設計です。他のフォークに使用することや、パーツを一部変更しての使用はできません。

リコール関連情報は下記ページよりご確認ください。

http://www.trekbikes.co.jp/jp/ja/support/safety_and_recalls/

交換用クイックリリース取り外し方法

1. クイックリリースレバーをゆるめ、レバーに刻印された「OPEN」の文字が見えるようにします。
2. 調整ナットを6回ほど回転させて、ゆるめてください。
3. ナットの頭を押さえ、ワッシャーをドロップアウトエンドから引き抜きます。ワッシャーを引き抜くのが難しい場合は、レバーエンド側を引っ張り、スプリングをプレスした状態で、ワッシャーとナットを一緒につまんで引き抜きます。
4. ワッシャーが十分ドロップアウトエンドから離れた状態で、バイクの前輪を浮かせ、ホイールを下にスライドさせて取り外します。

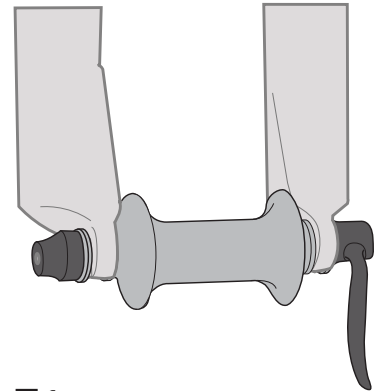


図 1.
クイックリリースのレバーをゆるめる

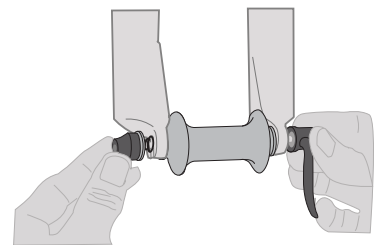


図 2.
調整ナットをゆるめる



図 3.
ワッシャーを
ドロップアウトエンドから引き抜く

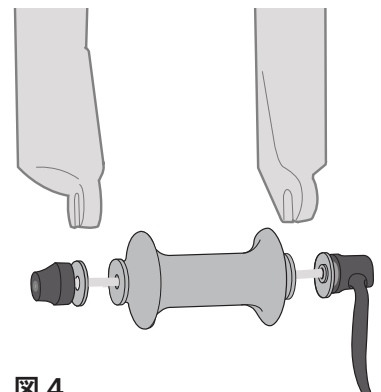


図 4.
クイックリリースとホイールの
取り外し

交換用クイックリリース取り付け方法

1. クイックリリースレバーをを緩め、レバーに刻印された「OPEN」の文字が見えるようにします。(図 5)
2. ワッシャーを両端に引き出します。(図 6)
3. ホイールをフォークに取り付けます。(図 7)
4. ワッシャーを離し、ワッシャーがドロップアウトエンドのくぼみにぴったり収まるように調整してください。(図 8)
5. 通常の手順に従ってクイックリリースを取り付けてください。レバーを図9のように水平にした状態(調整位置)でナットを手で締めます。レバーを調整位置から動かした際にある程度の抵抗を感じるぐらいが適切な締め具合です。



図 5.
クイックリリースのレバーを緩める

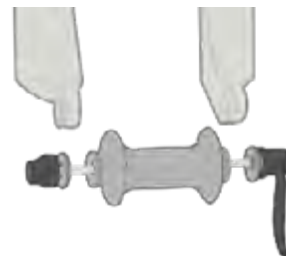


図 6.
ワッシャーを両側に引き出す



図 7.
ホイールをフォークに装着



図 8.
ワッシャーが所定の位置に収まったか確認



図 9.
レバーの調整位置

6. クイックリリースを締めます。図10の方向にレバーを手のひらで締め、レバーに刻印された「CLOSE」の文字が見えるようにします。

- レバーを蝶ナットのように回転させて締めつけないでください(図11)。十分なホイール固定力が得られません。
- 締めつける際、抵抗が小さい、または感じられない場合は、締めつける力が不十分です。ステップ5に戻り、調整ナットを少し締めてください。

7. レバーが、フォークあるいはアクセサリパーツ(ラックやフェンダーなど)と接触しない位置で、かつ、自転車が走る道にある障害物と接触しない位置に調整してください。

8. 下記のテストを行い、クイックリリースが正しく調整され、固定されたことを確認してください。クイックリリースが一つでもテストに合格しなかった場合、クイックリリースを再度テストしてください。乗車前に必ずこのテストを行ってください。

- レバーを「CLOSE」の位置まで動かす際に、適度な抵抗が感じられることを確認してください。
- 固定されたクイックリリースレバーが回らないことを確認してください(図12)。
- 自転車を持ち上げ、タイヤ上部を叩いてください(図13)。ホイールは外れたり、緩んだり、横方向に動いてはいけません。
- クイックリリースが正しく固定され、締めつける力が十分な状態になると、ドロップアウトエンド用ワッシャー外側表面に金属同士の噛み合い(跡が残ります)を生じさせます。

※交換用クイックリリースの取り付けと取り外しについてのご不明な点は、弊社正規販売店までお問い合わせください。

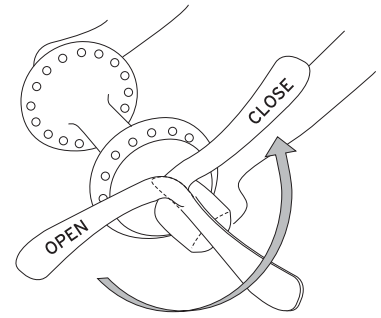


図 10.
レバーを締める方向

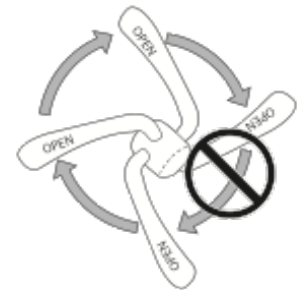


図 11.
蝶ナットのように回さない

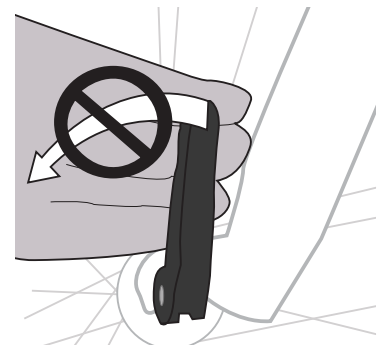


図 12.
正しく閉じたレバーは回転しない



図 13.
確実な固定を確認するテスト