

**Bontrager Ion 100 R Safety und Flare R City Safety**

www.trekbikes.com

Teile-Nr. 1040133

**Bontrager Ion 100 R Safety und Flare R City Safety**

Der Bontrager Ion 100 R Safety ist ein bei Tageslicht sichtbarer Scheinwerfer mit einer Lichtleistung von 100 Lumen und einer breiten, ausgewogenen Ausleuchtung, um in der Stadt bei Tag und Nacht gut zu sehen und gut gesehen zu werden.

Die Bontrager Flare R City Safety ist eine bei Tageslicht sichtbare Rückleuchte mit einer Lichtleistung von 35 Lumen, um in der Stadt bei Tag und Nacht gut gesehen zu werden.

Jede Leuchte ist im hellsten Modus aus 900 Metern Entfernung zu erkennen, und ihr breiter Lichtkegel macht beide Leuchten perfekt für die Verwendung in der Stadt oder im urbanen Umfeld. Eine korrekte Einstellung und Moduswahl ist wichtig, um die Sichtbarkeit zu maximieren.

Die Leuchten müssen so angebracht werden, dass die Ein/Aus-Taste nach oben zeigt und die Linse senkrecht zum Boden steht. Diese Position gewährleistet eine maximale Sichtbarkeit für Fahrzeuge und bietet eine optimale Ausleuchtung des Umfelds. Die Tagblinklichtmodi leuchten am hellsten und sind daher optimal für die Verwendung am Tag geeignet, während die Modi Nachtdauerlicht und Nachtblinklicht für die Verwendung im Dunkeln konzipiert sind. Diese Leuchten verfügen zudem über einen Umgebungslichtsensor, der anhand der aktuellen Umgebungsbedingungen automatisch den optimalen Blinkmodus wählen kann.

**Über dieses Handbuch**

Dieses Handbuch behandelt die Bontrager-Leuchten Ion 100 R Safety und Flare R City Safety.

Bitte lies dir das gesamte Handbuch sorgfältig durch, insbesondere die Sicherheitsinformationen. Aktualisierungen zu diesem Handbuch findest du auf www.trekbikes.com.

**WICHTIG:** Lokale gültige Beleuchtungsvorschriften sind zu beachten. Blinklichter und volle Leuchtstärke sind eventuell nicht in allen Ländern zulässig. Die Leuchten Ion 100 R Safety und Flare R City Safety entsprechen nicht der deutschen Straßenverkehrs-Zulassungs-Ordnung (StVZO).

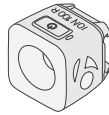




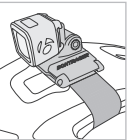
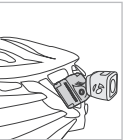
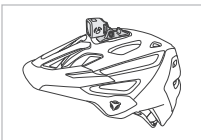
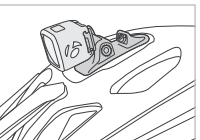
**Weitere Informationen**

Solltest du über dieses Handbuch hinaus Hilfe benötigen, kannst du dich an deinen Bontrager-Fachhändler wenden oder www.trekbikes.com besuchen.

**Technische Daten**

- Ion 100 R Safety: 3,7 V DC, 250 mAh, 0,9 Wh
- Flare R City Safety: 3,7 V DC, 250 mAh, 0,9 Wh

**Teilleiste**

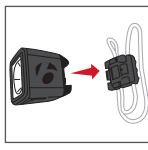
<b>Leuchten</b> (enthalten)	<b>Ion 100 R Safety</b> Weiße Sicherheitsleuchte mit verschlossenem Lithium-Ionen-Akku (über USB aufladbar).		<b>Flare R City Safety</b> Rote Sicherheitsleuchte mit verschlossenem Lithium-Ionen-Akku (über USB aufladbar).	
<b>Zubehör</b> (separat erhältlich)	<b>Gürtelclip</b> (Teile-Nr. 424905) Passt an Gurte/Riemen von Taschen, Rucksäcken, Trinksystemen usw.			
	<b>Ladekabel</b> (Teile-Nr. W327765) Micro-USB-Kabel			
<b>Halterungen</b> (separat erhältlich)	Die Sicherheitsleuchten Ion 100 R Safety und Flare R City Safety sind mit folgenden optionalen Befestigungssystemen kompatibel. Weitere Informationen erhältst du bei deinem Bontrager-Fachhändler.			
	<b>Bontrager Helmhalterung</b> (Teile-Nr. 428462) • Riemenhalterung zur einfachen Befestigung einer Bontrager Ion- oder Flare-Leuchte an fast allen Helmen.			
	<b>Helmhalterung Blendr-Befestigungssystem:</b> Blaze – Modell 25359 Charge – Modell 25368 Circuit – Modell 21764 Rally – Modell 21797			

**Montage**

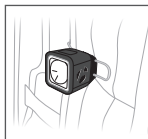
Den Akku vor der ersten Verwendung vollständig aufladen.

**Sicherheitsleuchten anbringen**

1. Die Leuchte auf die Halterung schieben, bis sie hörbar einrastet.



2. Den Clip über einen Gürtel oder einen Riemen schieben.

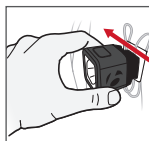
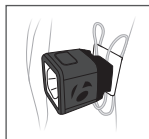


**HINWEIS:** Die Leuchten so positionieren, dass die Linse für eine optimale Sichtbarkeit senkrecht zum Boden steht.

**Demontage**

**Sicherheitsleuchten aus dem Clip entfernen**

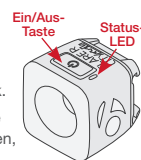
1. Die Leuchte samt Clip von der Tasche oder vom Rucksack entfernen.
2. Die Leuchte wie abgebildet halten und vom Clip schieben.



**Bedienung**

Zum Einschalten die Ein/Aus-Taste drücken.

Beim Einschalten kehrt die Leuchte in den zuletzt aktiven Modus zurück. Zum Ausschalten die Ein/Aus-Taste drücken und solange gedrückt halten, bis sich die Leuchte ausschaltet.



**Automatische Helligkeitseinstellung**

Für eine maximale Sicherheit und eine optimale Akkunnutzungsdauer passen die Leuchten ihre Helligkeit automatisch an.

Bei zunehmendem Umgebungslicht (am Tag) leuchten die Ion 100 R Safety und die Flare R City Safety heller. Nimmt das Umgebungslicht ab (bei Nacht), leuchten sie mit einer geringeren Leuchtstärke.

**HINWEIS:** Bei aktivierter automatischer Helligkeitseinstellung leuchtet die Ion 100 R Safety in den Modi 100, 50, 5 und Auto-Blinklicht. Die Modi der Flare R City Safety sind Auto-Blinklicht oder Auto-Dauerlicht.

Zur Deaktivierung oder Aktivierung der automatischen Helligkeitseinstellung die Ein/Aus-Taste 8 Sekunden lang gedrückt halten. Die Haupt-LED blinkt dann kurz auf.

**Akkustatusanzeige**

Die Status-LED zeigt den Ladezustand des Akkus an.

Farbe der Status-LED	Restliche Akkuladung
Rotes Dauerlicht	5 bis 25 %
Rotes Blinklicht	Weniger als 5 %

**Niedrigenergiemodus**

Die Leuchte wechselt automatisch in den energiesparenden Blinklichtmodus, wenn die Restladung weniger als 5 % beträgt. Dadurch kann die Leuchtdauer um eine weitere Stunde verlängert werden.

**Modus wechseln**

1. Ein/Aus-Taste kurz drücken. Mit jedem Tastendruck wechselt die Leuchte in den nächsten Modus (siehe unten stehende Tabelle).

Ion 100 R Safety Modi*	Lichtleistung (max.)	Betriebsdauer (Stunden)	Automatische Helligkeitseinstellung
Hoch	100 Lumen	1,5	Nein
Mittel	50	3	Nein
Niedrig	5	16	Nein
Auto-Blinklicht			
Tag	100 Lumen	8	Ja
Nacht	100 Lumen	7	Ja

Flare R City Safety Modi*	Lichtleistung (max.)	Betriebsdauer (Stunden)	Automatische Helligkeitseinstellung
Auto-Blinklicht			
Tag	35	8	Ja
Nacht	35	16	Ja
Auto-Dauerlicht			
Tag	20	3	Ja
Nacht	2	20	Ja

\*Bei aktivierter automatischer Helligkeitseinstellung.

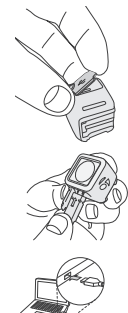
**ACHTUNG**

Die Leuchte kann sich bei Betrieb erhitzen und heiß anfühlen.

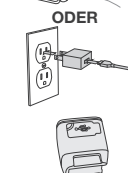
**Akku aufladen**

Sowohl die Ion 100 R Safety als auch die Flare R City Safety werden vollständig geladen ausgeliefert. Allerdings empfehlen wir, die Leuchten vor dem ersten Einsatz aufzuladen. Ein vollständiger Ladezyklus dauert bei leerem Akku ca. 1,5 Stunden.

1. Die Abdeckung des USB-Anschlusses öffnen.
2. Das Micro-USB-Ladekabel in den USB-Anschluss der Leuchte stecken.
3. Das USB-Kabel in einen Computer oder mittels Adapter in eine Steckdose stecken.
4. Nach abgeschlossenem Ladevorgang das Micro-USB-Ladekabel abziehen und die Abdeckung des USB-Anschlusses verschließen.



**WICHTIG:** Vor der Verwendung bei Regen oder nassen Bedingungen sicherstellen, dass die USB-Abdeckung korrekt geschlossen ist. Wenn die USB-Abdeckung nicht geschlossen ist, kann dies die Leuchte beschädigen.



**Statusanzeige beim Laden**

Beim Laden zeigt die Status-LED den Akkuladestatus an.

Status-LED	Akkuladeanzeige
Rotes Blinklicht	Aufladen: Die Blinkfrequenz verlangsamt sich, wenn sich der Ladevorgang dem Abschluss nähert.
Aus	Ladevorgang abgeschlossen

Für beste Ladeergebnisse den Akku bei Zimmertemperatur an einem trockenen Ort mit einem hochwertigen, CE- oder UL-zertifizierten USB-Ladegerät mit einer Nennleistung von 500 mA oder mehr aufladen. Extreme Bedingungen wie Nässe, Kälte oder Hitze vermeiden.

## Mit den Leuchten verreisen

Die Leuchten sind mit einem Lithium-Ionen-Akku ausgerüstet. Vor allem bei Flugreisen können bestimmte Reisebeschränkungen gelten. Vor der Reise mit diesen Leuchten immer bei der Fluggesellschaft nachfragen, ob besondere Beschränkungen gelten.

## Akku pflegen

Die Leuchten bei Zimmertemperatur an einem trockenen Ort aufbewahren. Feuchtigkeit und extreme Hitze oder Kälte vermeiden.

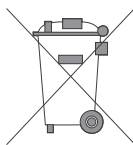
Die Leuchten mit geladenem Akku aufbewahren. Eine sogenannte Tiefenentladung vermeiden. Die Lebensdauer des Akkus verkürzt sich, wenn die Leuchten in vollständig entladene Zustand aufbewahrt werden.

Mit der Zeit reduziert sich die Betriebsdauer des Akkus. Je nach Pflege können rund 500 Komplettladungen erreicht werden. Nach Erreichen der vollen Lebensdauer lässt sich der Akku weiterhin laden, allerdings weist er eine geringere Kapazität auf. Wenn die Akkunutzungsdauer nicht mehr zufriedenstellend ist, den Akku bitte recyceln. Weder das Gehäuse der Leuchte öffnen noch die Leuchte verbrennen.

## Recycling

Den Akku bitte recyceln.

Dieses Symbol auf den Produkten und/oder begleitenden Dokumenten bedeutet, dass verbrauchte elektrische und elektronische Produkte nicht mit gewöhnlichem Haushaltsabfall vermisch werden sollen. Diese Produkte sind zur ordnungsgemäßen Behandlung, Verwertung und Recycling zu den entsprechenden Sammelstellen zu bringen. Alternativ nehmen in einigen Ländern Händler vor Ort alte Gerät auch zurück, wenn bei ihnen ein ähnliches neues Gerät gekauft wird. Die korrekte Entsorgung dieses Produkts dient dem Schutz wertvoller Ressourcen und verhindert negative Auswirkungen auf die menschliche Gesundheit und die Umwelt, die andernfalls durch unsachgemäße Abfallbehandlung dieses Produkts verursacht werden könnten. Bitte erkundige dich bei den örtlichen Behörden nach geeigneten Sammelstellen in deiner Nähe. Für die unsachgemäße Entsorgung dieses Abfalls können gemäß der Landesgesetzgebung Strafen verhängt werden.



## Kontaktinformationen Trek

### Nordamerika

Trek Bicycle  
801 West Madison Street  
Waterloo, WI 53594 USA  
Tel.: +1 800-313-8735

### Europa

Bikeurope BV  
Ceintuurbaan 2-20C  
3847 LG Harderwijk  
Niederlande  
Tel.: +31 (0)33 45 09 060

### Australien

Trek Bicycle Corp. Au.  
8 Townsville Street  
(Level One)  
Fyshwick (ACT)  
2609 AU  
Tel.: +61 (02) 61 732 400

## Erfüllung gesetzlicher Auflagen der Europäischen Union

Die Leuchten Ion 100 R Safety und Flare R City Safety entsprechen nicht der deutschen Straßenverkehrs-Zulassungs-Ordnung (StVZO)!

Trek Bicycle Corporation und Bontrager erklären hiermit, dass die Leuchten „Ion Elite R Safety“ und „Ion R City Safety“ den folgenden europäischen Richtlinien entsprechen:

- EMV-Richtlinie 2014/30/EU
- RoHS-Richtlinie 2011/65/EU