



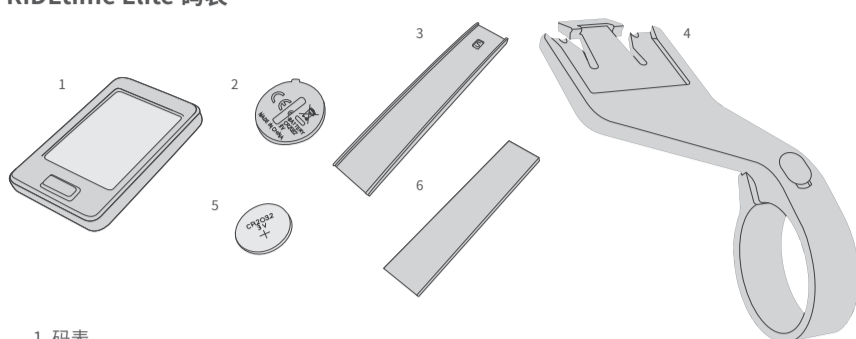
## Bontrager RIDEtime Elite 码表 以及 Duo Trap S 传感器

www.bontrager.com

PN 580968

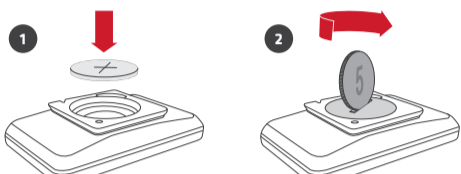
### 零件清单

#### RIDEtime Elite 码表

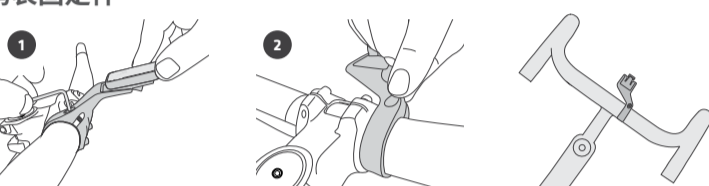


1. 码表
2. 电池套
3. 31.8mm 手把垫片
4. 前端接头
5. CR2032 电池
6. 22.2, 25.4 & 26.0mm 车把垫片

### 安装电池



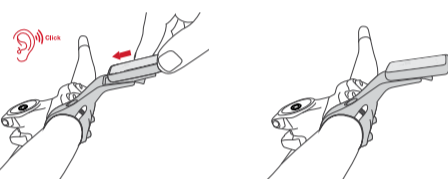
### 安装码表固定件



1. 垫片使用: 确定车把的直径。
  - 31.8mm 车把搭配使用薄垫片。
  - 25.4 或 26.0mm 车把搭配使用厚垫片。
  - 35mm 车把不使用垫片。
  - 22.2mm 车把搭配使用两个垫片。
2. 拆除安装的夹具螺栓上的橡胶套。
3. 使用 2.5mm 六角扳手拧紧螺栓至 0.8N·m (7 in-lb)。
4. 更换夹具螺栓上的橡胶套。

**注意:** 固定件无法与手机搭配使用。

### 安装码表



### 理解操作说明

按钮位置	快速按下	多次按下	长按 (2 秒)
前	▲	▲▲	▲▲▲
后	▶	▶▶	▶▶▶

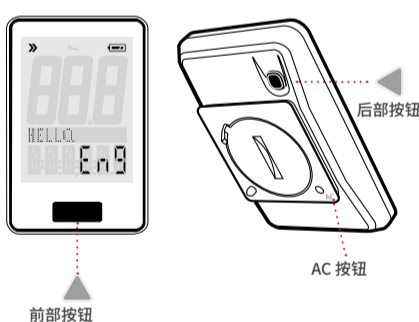
- 字母表示按下按钮的顺序。
- 一个以上箭头表示你应该按下按钮直至看到想要的值。
- 按住不放, 直至下一个字符闪烁切换至下一个字符或字段。

### 选择注意:



屏幕标志	描述
»»	速度传感器已连接。如果搜索传感器就会闪烁。
⌚	踏频传感器已连接。如果搜索就会闪烁。
♥	心率监控仪已连接。如果搜索就会闪烁。
⚡	功率表已连接。如果搜索就会闪烁。
🔧	已达到运行间隔。闪烁提示清除。
📶	传输器在连接至兼容车灯时会显示标志。如果搜索就会闪烁。
🔋	电池寿命足够。在显示仅剩 1/3 时更换。

### 进入和退出设置模式



#### 后部按钮

- 一旦进入初始设置就可以按下后部按钮。
- 按下并长按后部按钮 5 秒, 以进入配对与高级设置。
- 按下后部按钮 5 秒, 退出设置模式。
- 在骑行模式中, 您可以按下后部按钮 5 秒, 在不改变任何之前输入的设置情况下返回至初始设置开端。

**注意:** 在骑行时不要使用后部按钮。否则会重启设置模式。

#### AC 按钮

- 按下 AC 按钮进行“硬重置”, 将码表返回出厂设置。

#### 前部按钮

- 按下前部按钮, 下拉浏览屏幕, 查找自己需要的设置。

#### 初始设置

1. 语言选择: Eng, Deu, Fra, Esp.
2. 骑行类型: 公路, 山地车, 城市.
3. 时间单位: 24 小时, 12 小时.
4. 时间格式: 12:00, 24:00.
5. 单位: 英里, 公里.
6. 里程表: 1, 2, 3...
7. 重量单位: 磅, 公斤.
8. 重量: 1, 2, 3...
9. 骑行等级: 1, 2, 3...
10. 骑行者性别: 1, 2, 3...
11. 车轮尺寸: 700:38, 700:40, 700:42, 700:45.

**量身定制**

1. 2. 3. 4. 5. 6. 7. 8. 9. 10. 11. 12. 13. 14. 15. 16. 17. 18. 19. 20. 21. 22. 23. 24. 25. 26. 27. 28. 29. 30. 31. 32. 33. 34. 35. 36. 37. 38. 39. 40. 41. 42. 43. 44. 45. 46. 47. 48. 49. 50. 51. 52. 53. 54. 55. 56. 57. 58. 59. 60. 61. 62. 63. 64. 65. 66. 67. 68. 69. 70. 71. 72. 73. 74. 75. 76. 77. 78. 79. 80. 81. 82. 83. 84. 85. 86. 87. 88. 89. 90. 91. 92. 93. 94. 95. 96. 97. 98. 99. 100.

**注意:** 定制车轮尺寸是车轮周长, 以毫米表示。请参见车轮尺寸表。

| 公路      |          | 山地            |         | 城市      |         |
|---------|----------|---------------|---------|---------|---------|
| 尺寸      | 编号       | 尺寸            | 编号      | 尺寸      | 编号      |
| 700:23" | 2124     | 29:2.2"       | 2340    | 700:28" | 2164    |
| 700:25  | 2136     | 29:3.0 (2.35) | 2359    | 700:32  | 2190    |
| 700:28  | 2164     | 29:3.0        | 2413    | 700:35  | 2209    |
| 700:32  | 2190     | 27:5:2.2      | 2221    | 700:38  | 2227    |
| 700:35  | 2209     | 27:5:2.4      | 2253    | 700:40  | 2240    |
| 700:38  | 2227     | 27:5:2.8      | 2309    | 700:42  | 2253    |
| 700:40  | 2240     | 27:5:3.8      | 2400    | 700:45  | 2271    |
| 700:42  | 2253     | 27:5:4.5      | 2485    | 26:2.0  | 2117    |
| 700:45  | 2271     | 26:2.0        | 2117    | 26:2.2  | 2148    |
| 量身定制    | 001-2999 | 26:2.2        | 2148    | 量身定制    | 01-2999 |
|         |          | 26:3.8        | 2322    |         |         |
|         |          | 26:4.7        | 2403    |         |         |
|         |          | 量身定制          | 01-2999 |         |         |

\*默认

### 关于本产品

#### 警告

骑自行车时, 请注意骑行安全, 勿长时间盯着码表。如果您不看着路, 你可能会撞到障碍, 从而使你失去控制并摔倒受伤。

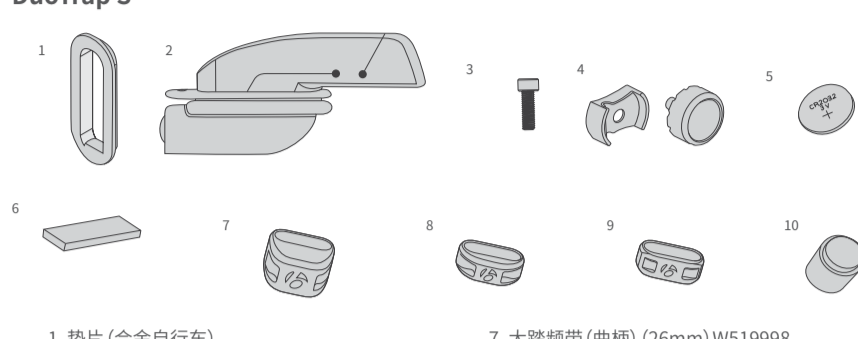
**重要提示:** 如需使用 RIDEtime Elite 码表, 您的自行车必须配备 ANT+ 兼容速度、踏频或力度传感器。

#### 兼容传感器:

- Bontrager DuoTrap – PN 508126
- Bontrager DuoTrap S – PN 437960
- Bontrager Interchange Combo – PN 438482
- Bontrager ANT+/BLE Softstrap Heart Rate Belt Kit – PN 519606
- 其他 ANT+ 兼容传感器

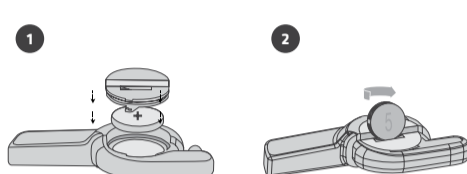
如欲设置其他传感器, 请参见传感器随附手册。

### DuoTrap S

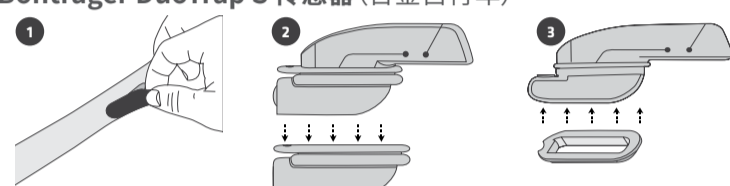


1. 垫片 (合金自行车)
2. 传感器配有橡皮环和 2mm 垫圈 (碳纤维自行车)
3. 8mm 自行车安装螺丝
4. 速度磁铁 (车轮)
5. CR2032 电池
6. 踏频带垫片
7. 大踏频带 (曲柄) (26mm) W519998
8. 小踏频带, 配有磁铁 (曲柄) (9mm) W519999
9. 超小踏频带, 配有磁铁 (曲柄) (4mm) W534154
10. 插头 (大踏频带)

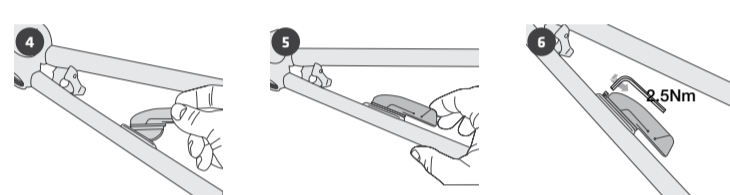
### 安装电池



### 安装 Bontrager DuoTrap S 传感器 (合金自行车)

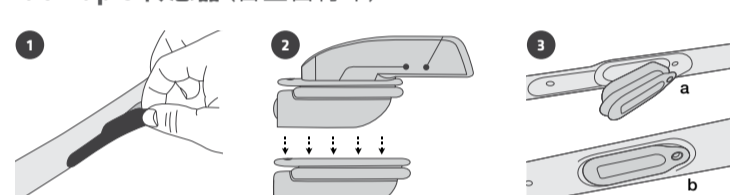


1. 从后下叉上移除 DuoTrap S 套。
2. 从传感器上移除橡皮圈。
3. 在传感器上安装垫片, 凹口朝向如图所示。

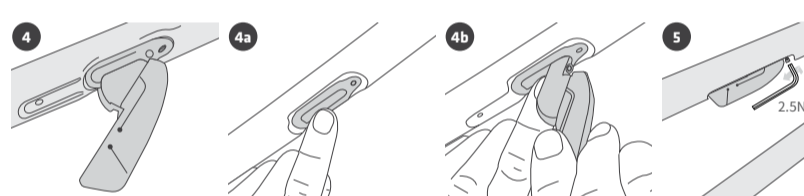


4. 在后下叉中安装传感器和垫片。
5. 固定传感器位置, 安装 8mm 螺丝。
6. 使用 2.5mm 六角扳手拧紧传感器。

### 安装 DuoTrap S 传感器 (合金自行车)



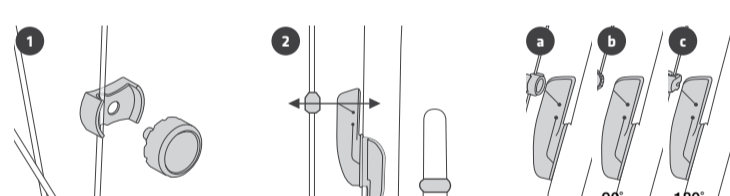
1. 从后下叉上移除 DuoTrap S 套。
2. 从传感器上移除橡皮圈。
3. 将橡皮圈完全插入后下叉中。确保橡皮圈与后下叉齐平。



4. 在传感器安装在后下叉的橡皮圈中。
5. 固定传感器位置, 使用 2.5mm 六角扳手安装拧紧 8mm 螺丝。

**注意:** 确保 2mm 垫圈在拧紧螺丝前安装在橡皮圈中。

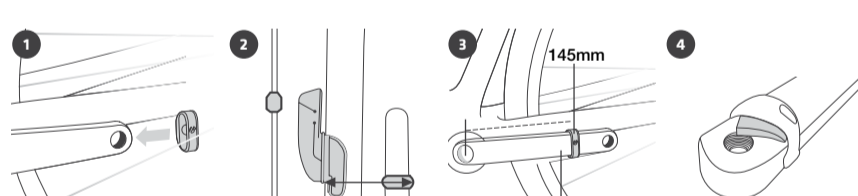
### 安装速度磁铁



1. 在辐条上拧紧速度磁铁
2. 将速度磁铁与传感器上的标记对齐
3. 如有必要, 将磁铁旋转 90° 或 180°, 至传感器间隙处。
4. 旋转车轮, 在传感器中查找红色 LED, 确认磁铁与传感器对齐。

**注意:** LED 仅会在最初 10 次转动中点亮。

### 安装小踏频磁铁

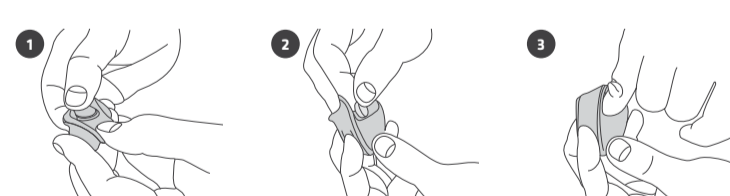


1. 拆除非传动踏板, 在曲柄上安装小踏频磁铁, 稍厚一侧尽可能地靠近后下叉。
2. 将磁铁与传感器对齐。
  - 合金自行车: 将速度与传感器上的标记对齐。
  - 合金自行车: 磁铁位置保证从中轴中心到磁铁中心的距离为 135mm 或 145mm
3. 向后旋转曲柄。查看踏频传感器上的绿色 LED, 确认磁铁是否正确对齐。

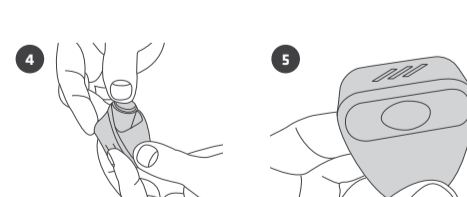
**注意:** LED 仅会在最初 10 次转动中点亮。

4. 可选: 如果磁铁已经对齐, 但 LED 未亮, 请在适当磁铁下方安装踏频带垫片。
5. 如果小的踏频带不适合曲柄与后下叉之间的距离, 使用提供的 XS (4mm) 踏频带。

### 安装大踏频磁铁



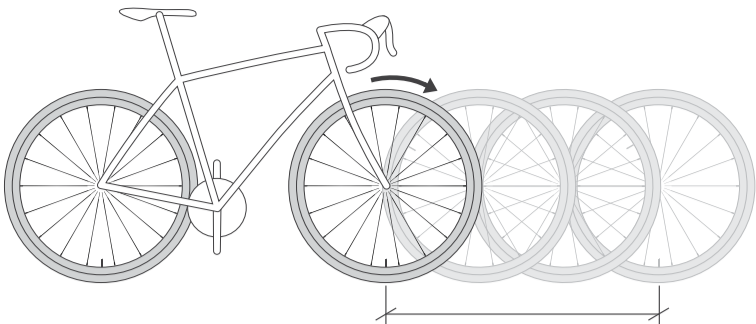
1. 从小踏频带内拆除塑料帽。
2. 从小踏频带内拆除磁铁。
3. 在大踏频带中完全插入磁铁, 以与壳体内部齐平。



4. 在大踏频带凹槽中插入塑料塞, 将磁铁固定。
5. 遵从小踏频磁铁安装步骤指示, 完成此项安装。

## 测量车轮尺寸

- 在车轮气门嘴直接垂直于地面的情况下，在气门嘴上标注地面位置。
- 向前滚动一圈自行车轮，保证气门嘴再次直接垂直于地面。
- 标记气门嘴的新位置。
- 测量标志之间的距离。要求以毫米测量。



12



13



**注意：**如果您没有配对传感器，在完成初始设置后会前进至配对与高级设置。  
**注意：**在设置“自动清除”后数字必须代表在最后一次骑行数据清除前的无效时间。

## 正在配对与高级设置

### 正在配对

1



2



所有速度  
踏频 心率  
功率

**注意：**

- 如果您选择“所有”，码表将查找配对所有附近装置。如果您希望查找具体类型的传感器（速度、踏频、心率或功率），仅选择该选项即可。
- 如果您想配对多个传感器，但并非所有传感器，请每次仅配对一个传感器。针对每个传感器重复此步骤。
- 如欲退出和前进至车灯配对步骤，请按下部按钮。

3



**注意：**在搜索过程中标志会闪烁，而一旦发现就会稳定。您可以退出配对，在标志停止闪烁后进入下一步。否则系统会在 30 秒内向下推进。



12380  
40277  
...

**注意：**这些是配对的传感器 ID。

功率表校准 (如果功率表传感器未配对，码表将前进至第 5 步。)

4



或

重试

根据功率表指南校准功率表，获得最精确的读数。

## 车灯配对

5



启用车灯 (如果车灯没有配对，码表将进入第 6 步。)

- 如果启用车灯配对 (是)，码表将输入搜索模式，且传输器标志 (⊕) 会闪烁。将码表靠近希望配对的自行车灯。
- 如果检测到车灯：
  - 码表会显示“已发现”。
  - 车灯传感器 ID 与传输器标志将显示持续 2.5 秒。
  - 车灯打开持续 2.5 秒，然后关闭。
- 码表将继续搜索，最多不超过三个车灯。如欲退出搜索，请按后部按钮。

**注意：**如果不小心将车灯配对，请按 AC 按钮，删除所有车灯。随后仅将所需的自行车灯配对。

6



**注意：**

如果启用“自动车灯 (是)”：

- 码表将在检测到速度达到 3mph 时打开两个车灯。
- 只有在车速降至 1mph 以下，且持续超过 3 分钟的情况下，车灯才会关闭。
- 码表无法覆盖：
  - 手动输入车灯。
  - 使用另一台码表或远程控制输入车灯配对。

如果禁用“自动车灯 (否)”：

- 车灯配对将以存储连接的方式保存。

5. 码表不会尝试连接车灯。

在发送指令至车灯，改变设置时，会有三种情况：

- 码表将在检测到速度达到 3mph 时打开。
- 在检测到速度低于 1mph 且持续时间超过 3 分钟的情况下，关闭车灯。
- 在“夜间模式”状态改变的情况下改变模式。

## 车灯设置

**注意：**

- 码表应该基于“夜间模式”是否禁用打开车灯至合适模式。
- 参见“夜间模式”章节中的车灯模式表。
- 在骑行模式中，如果连线车灯的电池电量达到临界低点，传输器图标会闪烁，显示器也会闪现“车灯电池电量低”。

## 电池电量低探测器

在骑行模式中，如果连线车灯的电池电量达到临界低点：

- 传输器图标会闪烁，显示器也会闪现“车灯电池电量低”，持续大概 2.5 秒。
- 此消息会每 30 秒重复。

## 显示屏

7



速度 踏频 心率 功率

8



是否



是否



是否



是否



是否



是否



是否



是否



是否



速度 踏频 心率



速度 踏频 心率

**注意：**

- 只有在第 9 步选择 Dual View (是)，才会显示此类屏幕。
- 如果在第 8 步中的任何屏幕显示中选择“否”，该指标将无法在扫描显示中显示。

## 显示定制

10



全部 关闭 量身定制



是否



是否



是否



是否

**注意：**

- 如果您选择“所有”，码表将扫描指标 (速度、踏频、心率、功率、车灯)。
- 如果您选择“关闭”，将无法选择扫描。



是否



是否



是否



是否



是否

**注意：**在第 10 步过程中禁用传感器将无法显示实时屏幕或 AVG/MAX 屏幕。

11



## 骑行模式

如欲唤醒码表：按任意键或旋转车把。

默认骑行模式显示连接的传感器，且速度选择为初始值。

传感器若未连接或禁用，将无法显示，且会跳过。

码表如果 10 分钟没有活动就会自动关闭。

**注意：**如果您没有速度传感器，但配有踏频传感器或功率表的话，计时器仍然会走。



如欲重置计时器，仅需在任何“骑行”模式屏幕上按下前部按钮 5 秒中即可。



距离



双屏 (仅在双屏开启的情况下适用)



平均最大 (速度)



踏频



平均最大 (踏频)



心率



平均最大 (心率)



Power



平均最大 (功率)



卡路里



里程表



时钟



扫描 (如启用)



如果显示“扳手”标志，前进至此屏幕，否则返回至“骑行”模式。

请持续按下前部按钮 5 秒，弹出“清除数据”提示问题。



返回“骑行”模式

## 夜间模式



开关

请持续按下前部按钮 10 秒，弹出“夜间模式”关闭/打开提示问题。

- “夜间模式”将启用后车灯。
- 在夜间模式中，第一次按下按钮会激活后车灯，时间仅持续 5 秒，但不会进入传送带。
- 每多按一次就会将后车灯延长 5 秒，逐渐推向传送带。
- 在“夜间模式”关闭的情况下，后车灯禁用。
- 如果车灯相连接，“夜间模式”设置会决定“车灯模式”。

在与 Bontrager 车灯配对时，下列表格会显示车灯处于哪种模式：

|    | 夜间模式打开 | 夜间模式关闭 |
|----|--------|--------|
| 头灯 | 中等稳定   | 日间闪烁   |
| 尾灯 | 夜间闪烁   | 日间闪烁   |

## Trek Bicycle Corporation

### 联系信息：

**北美**  
Trek Bicycle Corporation  
801 West Madison Street  
Waterloo, WI 53594  
电话：800-313-8735

**欧洲**  
Bikeurope BV  
Ceintuurbaan 2-20C  
3847 LG Harderwijk  
The Netherlands  
电话：+31 (0)33 45 09 060

## 法规符合性证明

### FCC 符合性

RIDetime Elite 码表—FCC ID: O4GRTELITE  
IC: 7666A-RTTELITE

DuoTrap S – FCC ID: O4GDUOTRAPS  
IC: 7666A-DUOTRAPS

此类装置符合 FCC 条例第 15 部分的规定。

应在下列条件下操作：(1) 此装置不会产生有害干扰，(2) 此装置必须接受任何受到的干扰，包括可能导致意外操作的干扰。

**注意：**根据 FCC 条例第 15 部分的规定，本设备经测试符合针对 B 类数码装置的限制规定。这些限制旨在提供合理保护，以免在居住环境中产生有害干扰。如果不按说明要求安装和使用，本设备会产生使用并放射无线电波，会对无线电通讯产生干扰。然而，制造商不保证特定安装不会产生干扰。

如果本设备对电台或电视接收确实造成有害干扰 (通过开关设备来确定)，则建议用户采取下列一种或多种措施来消除干扰：

- 重新定位接收天线。
- 增加设备和接收器间的距离。
- 将设备连接到与接收器不同的电路插座上。
- 咨询经销商或有经验的无线电/电视技术人员。

**注意：**对于未经授权改装本设备导致的任何电台或电视干扰，制造商不承担任何责任。未经制造商授权对设备进行的变更或改装可能导致用户使用设备的许可被取消。

## 加拿大工业部符合性

此装置符合加拿大工业部豁免牌照 RSS 标准。应在满足下列 2 项条件下操作：

- (1) 此装置不会产生干扰，
  - (2) 此装置必须接受任何受到的干扰，包括可能导致意外操作的干扰。
- 本 Bontrager 设备符合 FCC 和 IC 针对不受控制的环境设置的辐射暴露限制。Transmit 无线装置的辐射输出能量低于加拿大工业部 (IC) 的射频暴露限值。本发射器不得与任何其他天线或发射器放在一处或配合使用。

有关加拿大工业部的无线电设备列表 (REL) 中的设备状态，请访问以下网址：  
<http://www.ic.gc.ca/app/sitt/reltel/srch/nwRdSrch.do?lang=eng>

欲了解加拿大规定的无线电功率暴露的更多信息，还可以访问：  
<http://www.ic.gc.ca/eic/site/smt-gst.nsf/eng/sf08792.html>

## 欧盟标准

Trek 自行车公司和 Bontrager 在此声明所有标识为 RIDetime Elite 码表和 DuoTrap S 传感器的无线电装置都符合以下欧盟标准：

- RED 2014/53/EU
- EMC 2014/30/EU
- LVD 2014/35/EU
- RoSH Directive 2011/65/EU

EU 符合性声明的全文请向自行车商店索要，或访问以下网址：<http://www.bontrager.com/support>