



## Ion Pro RT Ion 200 RT Flare RT

www.bontrager.com

BT18\_IONPRORT\_\_ION200RT\_FLARERT\_V4 PN 572345

## Über dieses Handbuch

Dies ist das Handbuch für die Bontrager Leuchten Ion Pro RT, Ion 100 R (Scheinwerfer) und Flare RT (Rückleuchte).

Das Kürzel RT weist darauf hin, dass die Leuchte wiederaufladbar und in Kombination mit der Bontrager Transmitt Fernbedienung (Teile-Nr. 502865) oder einem anderen mit ANT+ kompatiblen Gerät auch fernbedienbar ist.

### ⚠️ WARNUNG

Die Leuchte kann heiß sein und bei Kontakt Verbrennungen oder Beschädigungen verursachen. Schalten Sie die Leuchte nicht in geschlossenen Räumen ein. Vermeiden Sie unbeabsichtigtes Einschalten der Leuchte mit der Fernbedienung.

Bitte lesen Sie vor der Verwendung dieser Leuchte den zusätzlichen Warnhinweis auf Seite 2.

### Technische Daten

- Ion Pro RT: 4800 mAh, 3,6 V dc, 17,3 Wh, Lithium-Ionen-Akku
- Ion 200RT und Flare RT: 420mAh, 3,7 V dc, 1,6 Wh Lithium-Polymer-Akku

### Weiterführende Informationen

Sollten Sie über dieses Handbuch hinaus Hilfe benötigen, können Sie sich an Ihren Bontrager Fachhändler wenden oder trekbikes.com besuchen.

## Lieferumfang

Sie haben eine oder mehrere der folgenden Fahrradleuchten gekauft.

	Ion Pro RT	Ion 200 RT	Flare RT
<b>Licht</b>			
<b>Halterung</b>	 <b>25,4 - 35,0 mm verstellbare Lenkerhalterung mit Distanzstück</b> (Teile-Nr. W552375)	 <b>Quick Connect-Halterung 0°</b> (Teile-Nr. W527649) *Passend für Lenkerdurchmesser von 22,2 bis 35 mm.	 <b>Quick Connect-Halterung 16°</b> für Rückleuchte (Teile-Nr. W533846) Zur Montage an Sattelstütze oder Gepäckträger.
<b>Ladekabel</b>	 <b>Micro-USB-Schnellladekabel</b> (Teile-Nr. W559136), (4-adrig)	 <b>Ladekabel</b> (Teile-Nr. W327765), (2-adrig)	 <b>Ladekabel</b> (Teile-Nr. W327765), (2-adrig)
<b>Zubehör</b> <i>(separat erhältlich)</i>	<b>Scheinwerfer</b>  <b>Helme</b> (Blendr Befestigungssystem) <b>*Circuit</b> Modell 21764 <b>Rally</b> Modell 21797 	<b>Verstellbare Lenkerbefestigung für Lenkervon 22,2-31,8 mm</b> (Teile-Nr. W530421) 	<b>Rückleuchten</b>  <b>Gepäckträgerbefestigung</b> Verwenden Sie eine 8 mm M5 Schraube mit Unterlegscheibe, (Teile-Nr. 537061) mit der mitgelieferten Quick Connect 16° Befestigung oder mit dem kompletten Gepäckträger-Befestigungsset (Teile-Nr. 552376) 
	<b>Bontrager Helmbefestigung</b> (Teile-Nr. 428462) 	<b>Sync-Befestigung mit 22,2-35,0 mm Verstellbereich</b> Modell 418921 	<b>Satteltaschen-Clips</b> Metall, (Teile-Nr. PN 424905) Kunststoff, (Teile-Nr. W528503) 
	<b>Transmitt-Fernbedienung</b> Modell 502865 Mit allen Bontrager- und Trek-Leuchten kompatibel* 	<b>GPS-Computer Bontrager Garmin Edge 1030</b> Modell 21831 	<b>Montage für Speed Concept</b> Die Reflektorbefestigung (Teile-Nr. W327560) abnehmen und das Ende durch das runde Flare Montagekit-Interface (Teile-Nr. 418932) ersetzen 

## Bedienung der Grundfunktionen (siehe Tabelle 1)

Zum Einschalten die Ein-/Aus-Taste (ähnlich wie bei einer Computermaus) doppelklicken (Ion Pro RT) bzw. einfach anklicken (Ion 200 RT / Flare RT). Zum Ausschalten die Ein-/Aus-Taste gedrückt halten. Zum Ändern des Modus die Ein-/Aus-Taste kurz drücken.

**HINWEIS:** Beim Einschalten kehren die Ion Pro RT, Ion 200 RT und Flare RT in den zuletzt aktiven Modus zurück.

### Tabelle 1. Modi, Betriebszeiten und Akkulebensdauer

Modell	Ein-/Aus-Taste/Status-LED	Modus	Max. Lichtausbeute (Lumen)	Leuchtzeit (Stunden) <sup>2</sup>	Farbe Ein-/Aus-Taste/ Status-LED	Akkulebensdauer, %
Ion Pro RT		Hoch	1300	1,5	Grünes Dauerlicht	25 bis 100 %
		Mittel	800	3		
		Niedrig	400	6	Rotes Dauerlicht	5 bis 25 %
		Nacht-Blinklicht	200	26	Rot blinkend	Weniger als 5 %
Tages-Blinklicht	300	22				
Ion 200 RT		Hoch	200	1,5	Grünes Dauerlicht	25 bis 100 %
		Mittel	100	3		
		Niedrig	5	14,5	Rotes Dauerlicht	5 bis 25 %
		Nacht-Blinklicht	5	30	Rot blinkend	Weniger als 5 %
		Tages-Blinklicht <sup>1</sup>	100	12		
Flare RT		Tages-Blinklicht <sup>1</sup>	90	6	Grünes Dauerlicht	25 bis 100 %
		Ganztags-Blinklicht <sup>1</sup>	45	12		
		Nacht-Blinklicht	5	15	Rotes Dauerlicht	5 bis 25 %
		Tages-Dauerlicht <sup>1</sup>	25	4,5	Rot blinkend	Weniger als 5 %
		Nacht-Dauerlicht	5	13,5		

<sup>1</sup>Unterstützt automatische Helligkeitseinstellung. <sup>2</sup>Kein Sparmodus bei geringer Akkulation

## Aufladen des Akkus und Akkupflege (siehe Tabelle 2)

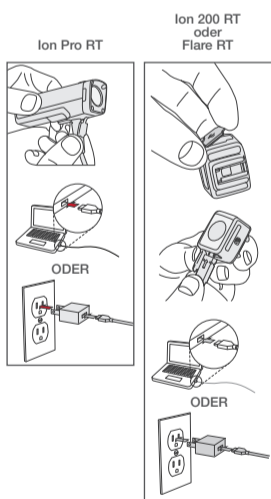
Obwohl die Leuchte vor der Auslieferung komplett geladen wird, empfehlen wir, sie vor der ersten Verwendung zu laden.

### Aufladen des Akkus

**WICHTIG:** Um beste Ergebnisse zu erzielen, laden Sie den Akku bei Zimmertemperatur an einem trockenen Ort. Verwenden Sie ein hochwertiges CE- oder UL-zertifiziertes USB-Ladegerät mit einer Nennleistung von 500 mA oder mehr. Vermeiden Sie extreme Bedingungen wie Nässe, Kälte oder extreme Hitze.

1. Öffnen Sie die Abdeckung des USB-Anschlusses.
2. Schließen Sie das Micro-USB-Ladekabel am USB-Anschluss der Leuchte an.
3. Stecken Sie das USB-Kabel in einen Computer oder mittels Adapter in eine Steckdose.
4. Wenn der Ladevorgang abgeschlossen ist, ziehen Sie das Micro-USB-Ladekabel ab und verschließen die Abdeckung des USB-Anschlusses.

**WICHTIG:** Stellen Sie sicher, dass die USB-Abdeckung korrekt geschlossen ist, bevor Sie bei Regen oder nassen Bedingungen fahren. Wenn die USB-Abdeckung nicht geschlossen ist, kann dies die Leuchte beschädigen.



### Tabelle 2. Aufladen des Akkus und Akkupflege

Modell	Farbe Ein-/Aus-Taste/ Status-LED	Aufladung in %	Ladezeit (Stunden)
Ion Pro RT	Rotes Blinklicht <sup>1</sup>	< 25 %	7 <sup>3</sup>
	Gelbes Blinklicht <sup>1</sup>	25 % - 75 %	
	Grünes Blinklicht <sup>1</sup>	75 % - 99 %	15
Ion 200 RT	Grünes Dauerlicht <sup>2</sup>	100 %	2
	Rotes Blinklicht	0 % - 75 %	
	Grünes Blinklicht	75 % - 99 %	
Flare RT	Grünes Dauerlicht <sup>2</sup>	99 % - 100 %	2
	Rotes Blinklicht	0 % - 75 %	
	Grünes Blinklicht	75 % - 99 %	

<sup>1</sup>Blinkt schnell (2 Hz) mit 4-adrigem USB-Kabel und 500 mA Ladegerät oder langsam (1 Hz) mit 2-adrigem USB-Kabel

<sup>2</sup>Bei voller Aufladung zeigt die Status-LED eine Minute Dauerlicht und schaltet sich anschließend aus

<sup>3</sup>Erfordert ein 4-adriges USB-Kabel (mitgeliefert) und ein 500 mA Ladegerät

### Akkupflege

Bewahren Sie den Akku bei Zimmertemperatur an einem trockenen Ort auf. Vermeiden Sie Feuchtigkeit und extreme Hitze oder Kälte.

Lagern Sie die Leuchte mit geladenem Akku. Vermeiden Sie eine „Tiefenentladung“. Die Lebensdauer des Akkus verkürzt sich, wenn er in vollständig entladener Zustand aufbewahrt wird.

Mit der Zeit reduziert sich die Betriebsdauer des Akkus. Je nach Pflege können Sie rund 500 Komplettladungen erwarten. Nach Erreichen der vollen Lebensdauer lässt sich der Akku weiterhin laden, jedoch mit einer geringeren Kapazität. Ist die Betriebsdauer nicht mehr zufriedenstellend, sollten Sie weder das Gehäuse öffnen noch die Leuchte verbrennen. Bitte recyceln Sie die Leuchte.

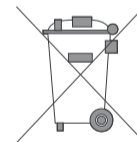
### Mit dem Akku reisen

Li-Ionen-Akkus können aufgrund von Sicherheitsbestimmungen im Flugverkehr nicht auf dem Luftweg transportiert werden. Transportieren Sie die Leuchte bei Flugreisen in Ihrem Handgepäck.

### Recycling

Bitte recyceln Sie den Akku.

Dieses Symbol auf Produkten und/oder begleitenden Dokumenten bedeutet, dass verbrauchte elektrische und elektronische Produkte nicht mit gewöhnlichem Haushaltsabfall vermischt werden dürfen. Bringen Sie diese Produkte außerhalb der USA zur ordnungsgemäßen Behandlung, Wiederherstellung und Recycling zu den entsprechenden Sammelstellen. Alternativ nimmt in einigen Ländern Ihr örtlicher Händler möglicherweise Ihr altes Gerät auch zurück, wenn Sie ein ähnliches Gerät erwerben. Die korrekte Entsorgung dieses Produkts dient dem Schutz wertvoller Ressourcen und verhindert negative Auswirkungen auf die menschliche Gesundheit und die Umwelt, die andernfalls durch unsachgemäße Abfallbehandlung dieses Produkts verursacht werden könnten. Bitte erkundigen Sie sich bei den örtlichen Behörden nach geeigneten Sammelstellen in Ihrer Nähe. Für die unsachgemäße Entsorgung dieses Abfalls können gemäß der Landesgesetzgebung Strafen verhängt werden.



## Informationen zur Ion Pro RT, Montagehinweise und besondere Funktionen

### Montage

1. Knopf lösen und öffnen.
2. Entsprechend dem Lenkerdurchmesser (31,8 oder 35 mm) einstellen.
3. Knopf fest schließen
4. Die Leuchte auf die Halterung schieben, bis sie einrastet.

**HINWEIS:** Für Lenker mit 25,4 mm Durchmesser die beiliegende Distanzscheibe verwenden.

### Demontage

5. Herunterdrücken.
6. Licht zum Entnehmen herauschieben.

### Funktion bei niedrigem Ladezustand

Sinkt der Akkuladestand unter 5 %, schaltet die Leuchte automatisch auf eine niedrigere Helligkeit von 50 Lumen. Dadurch kann die Leuchtdauer um weitere 30 Minuten verlängert werden.

### Modus feststellen/entsperren

Schalten Sie ein und wählen Sie den gewünschten Modus, halten Sie dann die Ein-/Aus-Taste 8 Sekunden lang gedrückt. Die Leuchte schaltet sich aus und die Haupt-LED blinkt einmal auf. Zum Entsperren den Vorgang wiederholen.

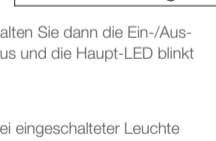
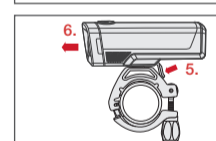
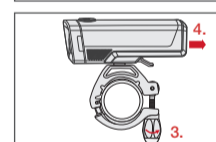
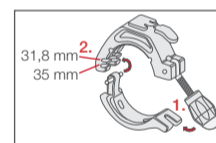
### Reset

Zum Zurücksetzen der Leuchte auf die Werkseinstellungen bei eingeschalteter Leuchte die Ein-/Aus-Taste 15 Sekunden lang gedrückt halten. Die Haupt-LED blinkt einmal nach 8 Sekunden und erneut nach 15 Sekunden. Lassen Sie die Taste nach dem zweiten Blinken los.

### Drahtlos-Kommunikation

Die Leuchte wird mit aktivierter Konnektivität für ANT+ und Bluetooth ausgeliefert. Halten Sie zur Aktivierung und Deaktivierung dieses Modus die Ein-/Aus-Taste bei ausgeschalteter Leuchte jeweils 15 Sekunden lang gedrückt. Die Haupt-LED blinkt einmal nach 8 Sekunden und erneut nach 15 Sekunden. Lassen Sie die Taste nach dem zweiten Blinken los.

**HINWEIS:** Bei aktiviertem Drahtlos-Modus blinkt die Status-LED alle 15 Sekunden mit blauem Licht.



**Kopplung mit der Transmitter-Fernbedienung, dem Bontrager Garmin Edge® GPS-Computer oder bestimmten Garmin Edge® Computern**

Die Transmitter-Fernbedienung (oder bestimmte Garmin Edge Computer, separat erhältlich) ermöglichen die Fernsteuerung der Leuchte. Diese Funktion ist nur verfügbar bei den Modellen Ion Pro RT, Ion 200 RT und Flare RT sowie bei weiteren kompatiblen Transmitter Leuchten.

Die komplette Anleitung zur Kopplung finden Sie im Handbuch des Transmitter-Systems auf [trekbikes.com](http://trekbikes.com). Anleitungen zu Garmin-Geräten und eine vollständige Liste der kompatiblen Edge Geräte finden Sie unter [support.garmin.com](http://support.garmin.com).

Bevor Sie beginnen, legen Sie die Fernbedienung und alle zu koppelnden Leuchten nahe beieinander. Halten Sie zu anderen Transmitter-/ANT+-kompatiblen Leuchten einen Abstand von mindestens 5 Metern, um eine unbeabsichtigte Kopplung zu verhindern. Hat eine unbeabsichtigte Kopplung mit einer Leuchte stattgefunden, beginnen Sie den Kopplungsvorgang von vorne.

**HINWEIS:** Die Kopplung aller Leuchten muss in einem kontinuierlichen Schritt erfolgen. Wenn der Kopplungsvorgang abgeschlossen wurde, Sie aber noch weitere Leuchten koppeln möchten, muss der gesamte Vorgang wiederholt werden.

- Platzieren Sie die Leuchte in der Nähe der Transmitter-Fernbedienung (mindestens 15 cm).
- Drücken Sie kurz die Ein-/Aus-Taste an der Leuchte, um diese einzuschalten, und drücken Sie die Taste erneut kurz, um sie wieder auszuschalten.

**HINWEIS:** Nach diesem Schritt dürfen Sie die Ein-/Aus-Taste der Leuchte nicht erneut drücken, bis der Kopplungsvorgang abgeschlossen ist.

- Halten Sie die mittige Taste auf der Transmitter-Fernbedienung mindestens 8 Sekunden lang gedrückt. Wenn die Ecktasten zu blinken beginnen, können Sie die mittige Taste loslassen.

- Während die Fernbedienung nach einer Leuchte sucht, blinkt die mittige Taste rot. Hat die Transmitr Fernbedienung eine Leuchte gefunden, wechselt die mittige Taste der Fernbedienung von Rot auf Grün, und die gefundene Leuchte beginnt zu blinken.

- Während die gefundene Leuchte weiter blinkt, betätigen Sie auf der Transmitr Fernbedienung kurz die Ecktaste, mit der Sie die Leuchte koppeln wollen. Die gewählte Taste leuchtet auf und die gefundene (gekoppelte) Leuchte hört auf zu blinken und schaltet sich aus.

**HINWEIS:** Nach dem Kopplungsvorgang beginnt die mittige Taste auf der Transmitter-Fernbedienung erneut rot zu blinken, bis sie eine weitere Leuchte gefunden hat.

- Wiederholen Sie die Schritte 4 und 5 für jede zusätzliche zu koppelnde Leuchte.

**Kopplungsvorgang beenden**

- Drücken Sie kurz die mittige Taste der Fernbedienung, wenn Sie alle gewünschten Leuchten gekoppelt haben. Die Taste hört auf zu blinken.

**Kopplung überprüfen**

- Drücken Sie kurz die mittige Taste auf der Fernbedienung, um alle gekoppelten Leuchten einzuschalten.

- Durch längeres Drücken der mittigen Taste werden alle Leuchten ausgeschaltet.
- Schalten Sie jede Leuchte einzeln ein. Drücken Sie kurz jede gekoppelte Taste auf der Fernbedienung, um die Leuchten einzeln einzuschalten.
- Durch längeres Drücken der gleichen Taste wird die Leuchte wieder ausgeschaltet.

**Verwendung der Transmitter-Fernbedienung**

***Alle Leuchten ein-/ausschalten***

EIN: Drücken Sie kurz die mittige Taste.

AUS: Halten Sie die mittige Taste gedrückt.

***Einzelne Leuchten ein-/ausschalten***

EIN: Drücken Sie kurz die Ecktaste, mit der die entsprechende Leuchte gesteuert wird.

AUS: Halten Sie dieselbe Taste gedrückt.

***Modi einer einzelnen Leuchte ändern***

Jedes kurze Drücken einer Taste, mit der eine Leuchte gesteuert wird, sorgt für einen Moduswechsel.

***Anzeige des Ladezustands auf der Fernbedienung***

Wenn eine Ecktaste gedrückt wird, zeigt die mittige Taste den Ladezustand der zugehörigen Leuchte an.

Farbe der mittigen Taste	Batterienutzungsdauer in <span> </span> %
Rotes Blinklicht	Weniger als 5
Rot	Zwischen 5 und 25
Grün	Mehr als 25

**Informationen zur Ion 200 RT, Montagehinweise und besondere Funktionen**

**Montage**

***Befestigung mit der versetzten Quick Connect 0° Halterung***

- Positionieren Sie die Quick Connect-Halterung mit dem Haken nach vorne auf dem Lenker.

- Führen Sie den Riemen unter dem Lenker durch und haken Sie ihn ein.

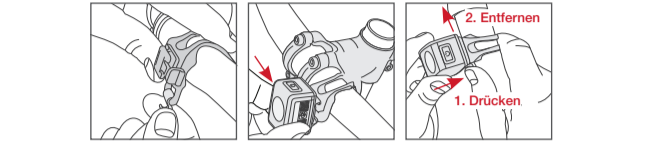
**HINWEIS:** Mit dem zweiten Haken können Sie das Riemenende fixieren.

- Schieben Sie die Ion 300 RT in die Halterung, bis sie hörbar einrastet. Die Ein-/Aus-Taste sollte nach oben zeigen und die Linse des Scheinwerfers senkrecht zur Straße ausgerichtet sein.

**Demontage**

Drücken Sie die Lasche nach unten und schieben Sie die Leuchte von der Halterung. Alternativ können Sie die

gesamte Quick Connect-Halterung mit Leuchte entfernen.



**Funktion bei niedrigem Ladezustand**

Sinkt der Akkuladestand unter 5 %, schaltet die Leuchte automatisch auf eine niedrigere Helligkeit von 5 Lumen. Dadurch kann die Leuchtdauer um weitere 30 Minuten verlängert werden.

**Modus feststellen/entsperren**

Schalten Sie ein und wählen Sie den gewünschten Modus, halten Sie dann die Ein-/Aus-Taste 8 Sekunden lang gedrückt. Die Leuchte schaltet sich aus und die Haupt-LED blinkt einmal auf. Zum Entsperren den Vorgang wiederholen.

**Automatische Helligkeitseinstellung**

Die Leuchte wird mit aktiviertem Umgebungslichtsensor ausgeliefert. Die Leuchte passt ihre Modi automatisch an die Umgebungslichtbedingungen an. Sie ändert die Modi von Tages-Blinklicht bis zu Dauerfemlicht. Halten Sie zur Deaktivierung dieses Modus die Ein-/Aus-Taste bei ausgeschalteter Leuchte 8 Sekunden lang gedrückt. Die Leuchte blinkt einmal.

**HINWEIS:** Bei aktivierter Auto-Helligkeitseinstellung sind alle Modi manuell anwählbar.

**Reset**

Zum Zurücksetzen der Leuchte auf die Werkseinstellungen bei eingeschalteter Leuchte die Ein-/Aus-Taste 15 Sekunden lang gedrückt halten. Die Haupt-LED blinkt einmal nach 8 Sekunden und erneut nach 15 Sekunden. Lassen Sie die Taste nach dem zweiten Blinken los.

**Drahtlos-Kommunikation**

Die Leuchte wird mit aktivierter Konnektivität für ANT+ und Bluetooth ausgeliefert. Halten Sie zur Deaktivierung dieses Modus die Ein-/Aus-Taste bei ausgeschalteter Leuchte 15 Sekunden lang gedrückt. Die Haupt-LED blinkt einmal nach 8 Sekunden und erneut nach 15 Sekunden. Lassen Sie die Taste nach dem zweiten Blinken los.

**HINWEIS:** Bei aktiviertem Drahtlos-Modus blinkt die Status-LED alle 15 Sekunden mit blauem Licht.

**Informationen zur Flare RT, Montagehinweise und besondere Funktionen**

**Montage**

***Befestigung mit der versetzten Quick Connect 16° Halterung***



**WICHTIG:** Das Sattel-/Sattelstützen-Symbol zeigt, dass die Linse für optimale Sichtbarkeit senkrecht zum Boden adg gerichtet ist.

**HINWEIS:** Mit dem zweiten Haken können Sie das Riemenende fixieren.

***Befestigung an einer Satteltasche***

Bringen Sie den Satteltaschen-Clip an der Schlaufe der Tasche an. Stellen Sie sicher, dass die Linse der Leuchte für eine optimale Sichtbarkeit senkrecht zum Boden ausgerichtet ist.

***Befestigung an einem Gepäckträger***

Nehmen Sie den Quick-Connect-Clip vom Gummiriemen ab und befestigen Sie ihn mit einer Schraube M5 mit Unterlegscheibe (separat erhältlich, *Teile-Nr. 537061*) am Gepäckträger.

**Funktion bei niedrigem Ladezustand**

Sinkt der Akkuladestand unter 5 %, schaltet die Leuchte automatisch auf eine niedrigere Helligkeit und beginnt zu blinken. Dadurch kann die Leuchtdauer um weitere 30 Minuten verlängert werden.

**Modus feststellen/entsperren**

Schalten Sie ein und wählen Sie den gewünschten Modus, halten Sie dann die Ein-/Aus-Taste 8 Sekunden lang gedrückt. Die Leuchte schaltet sich aus und die Haupt-LED blinkt einmal auf. Zum Entsperren den Vorgang wiederholen.

**Automatische Helligkeitseinstellung**

Die Leuchte wird mit aktiviertem Umgebungslichtsensor ausgeliefert. Die Leuchte passt ihre Modi automatisch an die Umgebungslichtbedingungen an. Sie wechselt von Tages-Blinklicht oder Ganztages-Blinklicht auf Nacht-Blinklicht **ODER** Tages-Dauerlicht auf Nacht-Dauerlicht. Halten Sie zur Deaktivierung dieses Modus die Ein-/Aus-Taste bei ausgeschalteter Leuchte 8 Sekunden lang gedrückt. Die Leuchte blinkt einmal.

**HINWEIS:** Bei aktivierter Auto-Helligkeitseinstellung sind Tages-Blinklicht, Ganztages-Blinklicht und Tages-Dauerlicht manuell anwählbar.

**Reset**

Zum Zurücksetzen der Leuchte auf die Werkseinstellungen bei eingeschalteter Leuchte die Ein-/Aus-Taste 15 Sekunden lang gedrückt halten. Die Haupt-LED blinkt einmal nach 8 Sekunden und erneut nach 15 Sekunden. Lassen Sie die Taste nach dem zweiten Blinken los.

**Drahtlos-Kommunikation**

Die Leuchte wird mit aktivierter Konnektivität für ANT+ und Bluetooth ausgeliefert. Halten Sie zur Deaktivierung dieses Modus die Ein-/Aus-Taste bei ausgeschalteter Leuchte 15 Sekunden lang gedrückt. Die Haupt-LED blinkt einmal nach 8 Sekunden und erneut nach 15 Sekunden. Lassen Sie die Taste nach dem zweiten Blinken los.

**HINWEIS:** Bei aktiviertem Drahtlos-Modus blinkt die Status-LED alle 15 Sekunden mit blauem Licht.

<b><span>⚠</span> WARNUNG</b>
<p>Ein Fahrrad ohne ordnungsgemäße Beleuchtung und Reflektoren kann von anderen Verkehrsteilnehmern möglicherweise nicht wahrgenommen werden. Auch Ihr eigenes Sehvermögen kann durch eine fehlende Beleuchtung beeinträchtigt werden. Wenn Sie Ihr Umfeld nicht klar erkennen können oder wenn Sie für andere Verkehrsteilnehmer nicht klar sichtbar sind, besteht Unfallgefahr. Stellen Sie sicher, dass Ihre Leuchten ordnungsgemäß funktionieren und der Akku aufgeladen ist.</p>

**Erfüllung gesetzlicher Auflagen der Europäischen Union**

Die Scheinwerfer Ion Pro RT und Ion 200 RT entsprechen nicht den Bestimmungen der deutschen Straßenverkehrsulassungsordnung (StVZO)!

Trek Bicycle Corporation und Bontrager erklären hiermit, dass die drahtlosen Leuchten „Ion Pro RT“, „Ion 200 RT“ und „Ion Flare RT“ den folgenden EU-Richtlinien entsprechen:

- Funkanlagenrichtlinie 2014/53/EU (nur Ion Pro RT)
- EMV-Richtlinie 2014/30/EU
- Niederspannungsrichtlinie 2014/35/EU (nur Ion Pro RT)
- RoHS-Richtlinie 2011/65/EU

Der vollständige Text der EU-Konformitätserklärung ist über Ihren Händler oder folgende Internetseite zu beziehen: <http://www.trebikes.com/support>

**Trek Bicycle Corporation Kontaktinformation:**

**Nordamerika**

Trek Bicycle Corporation
801 West Madison Street
Waterloo, WI 53594 USA
Tel.: +1 800-313-8735

**Europa**

Bikeurope BV
Ceintuurbaan 2-20C
3847 LG Harderwijk
Niederlande
Tel.: +31 (0)88 4500699

**Australien**

Trek Bicycle Corp. Au.
8 Townsville Street
(Level One)
Fyshwick (ACT)
2609 AU
Tel.: +61 (02) 61 732 400

**Erklärung zur Erfüllung gesetzlicher Auflagen**

**Einhaltung der FCC-Vorschriften**

**Ion Pro RT** FCC ID: 2AHXD552373

**Ion 200 RT/Flare RT** FCC ID: 2AHXD553852

This device complies with part 15 of the FCC Rules. Operation is subject to the following two conditions: (1) this device may not cause interference, and (2) this device must accept any interference, including interference that may cause undesired operation of the device.

**NOTE:** This equipment has been tested and found to comply with the limits for a Class B digital device, pursuant to Part 15 of the FCC Rules. These limits are designed to provide reasonable protection against harmful interference in a residential installation. This equipment generates uses and can radiate radio frequency energy and, if not installed and used in accordance with the instructions, may cause harmful interference to radio communications. However, there is no guarantee that interference will not occur in a particular installation.

This product may cause interference to radio equipment and should not be installed near maritime safety communications equipment or other critical navigation or communication equipment operating between 0.45-30 MHz.

If this equipment does cause harmful interference to radio or television reception, which can be determined by turning the equipment off and on, the user is encouraged to try to correct the interference by one or more of the following measures:

- Reorient or relocate the receiving antenna.
- Increase the separation between the equipment and receiver.
- Connect the equipment into an outlet on a circuit different from that to which the receiver is connected.
- Consult the dealer or experienced radio / TV technician for help.

**NOTES: TREK BICYCLE CORPORATION IS NOT RESPONSIBLE FOR ANY RADIO OR TV INTERFERENCE CAUSED BY UNAUTHORIZED MODIFICATIONS TO THIS EQUIPMENT. ANY CHANGES OR MODIFICATIONS NOT EXPRESSLY APPROVED BY TREK BICYCLE CORPORATION OF THIS DEVICE COULD VOID THE USER'S AUTHORITY TO OPERATE THE DEVICE.**